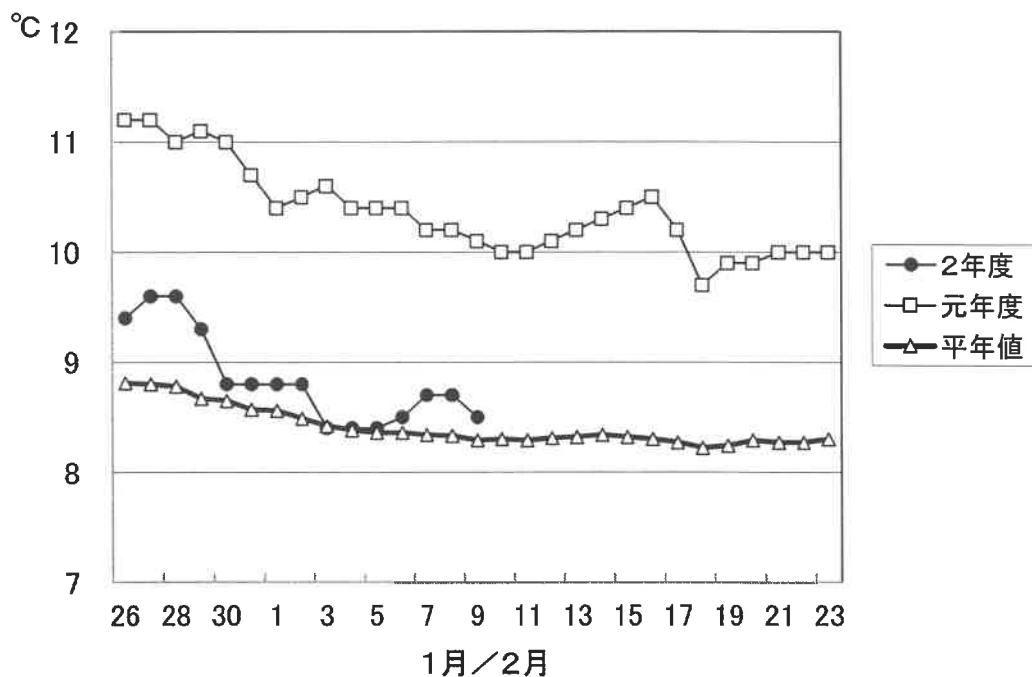


1. 屋島湾の海水温（午前9時）



2月9日の屋島湾の海水温は8.5°Cで、昨年度より1.6°C低く、平年値より0.2°C高い状態となっています。

2. 摘採の状況

県下全域で3～6回目の摘採が中心となっており、全体的に伸びが鈍く、色も浅くなっています。また、状況の悪い網の撤去が始まっており、生産が終了した漁場も見られます。

東讃：庵治は7回目、鴨庄は3～4回目を摘採中。全体的に伸びが鈍く、色も浅い。鴨庄、庵治は状態の悪い網を撤去中で、引田、東讃、鶴羽、津田町、小田、牟礼は生産終了。

高松：瀬戸内、直島は5回目を摘採中。全体的に伸びが鈍く、色も浅い。瀬戸内、直島は状態の悪い網を撤去中で、香西、下笠居は生産終了。

小豆：四海は3～6回目、内海は5回目を摘採中。全体的に伸びが鈍く、色も浅い。四海、内海は状態の悪い網を撤去中で、土庄中央、大部、北浦、唐櫃、池田は生産終了。

中讃：丸亀市、与島は3回目を摘採中。伸び、色ともまずまず。

3. 栄養塩及びプランクトン

採水日：令和3年2月9日

① 栄養塩

(分析機関：香川県水産試験場、単位： $\mu\text{g at/l}$)

漁場		三態窒素										
		12/15	12/22	12/28	1/5	1/12	1/19	1/26	2/2	2/9	2/16	2/24
引田	本年度	11.1	5.3	3.2	2.0	0.6	0.7	0.6	0.5	0.7		
	前年度	5.1	1.5	0.7	3.4	1.6	1.1	1.8	1.5	0.8	1.8	0.6
東讃	本年度	3.0	4.4	2.9	0.6	1.3	0.4	1.1	0.4	0.5		
	前年度	6.8	0.2	1.0	2.1	0.8	0.1	0.9	0.8	1.2	1.5	0.3
津田	本年度	3.7	4.6	1.9	1.0	0.3	0.3	0.4	0.3	0.5		
	前年度	5.4	0.3	2.3	2.1	1.3	0.3	1.1	0.9	0.7	1.4	1.2
小田	本年度	4.5	4.7	3.2	1.2	0.5	0.6	欠測	0.6	0.4		
	前年度	5.3	4.2	2.5	2.1	1.5	1.4	1.3	1.4	2.2	2.4	1.2
志度湾	本年度	4.9	4.6	3.5	1.8	0.3	0.9	1.2	0.6	0.5		
	前年度	5.2	4.0	1.7	2.0	1.1	1.3	1.3	1.6	0.7	1.4	0.2
庵治	本年度	5.0	4.8	3.3	0.8	0.5	0.7	欠測	0.7	0.6		
	前年度	4.6	4.5	2.2	2.6	1.5	1.5	1.6	1.9	1.9	3.1	1.2
瀬戸内	本年度	7.0	2.7	3.3	0.6	0.7	0.9	1.9	1.7	0.9		
	前年度	4.0	9.3	2.6	2.6	2.1	3.3	3.2	3.5	3.1	2.0	2.1
香西	本年度	6.9	2.3	1.6	0.6	0.6	0.9	1.6	1.1	1.0		
	前年度	3.5	14.7	6.8	3.3	1.5	3.4	2.7	3.3	2.0	1.9	1.9
下笠居	本年度	8.7	2.8	1.8	0.4	0.5	0.9	2.0	1.1	0.5		
	前年度	3.1	4.9	3.6	1.1	1.3	2.3	5.7	2.6	1.8	1.2	1.4
直島	本年度	7.7	4.5	3.1	2.6	1.1	0.7	1.4	0.8	0.6		
	前年度	4.9	4.3	3.6	4.4	2.1	4.1	3.4	0.8	2.2	3.1	2.1
池田	本年度	4.9	5.3	3.0	0.7	0.5	0.5	1.3	0.2	0.7		
	前年度	4.0	5.2	2.3	1.4	1.0	1.0	4.0	3.6	2.2	0.2	0.9
四海	本年度	6.6	4.5	3.2	0.5	0.3	0.6	1.0	0.5	0.6		
	前年度	4.0	3.8	3.2	1.9	1.7	2.1	2.1	2.2	1.9	2.1	1.1
唐櫃	本年度	6.6	5.2	2.9	0.6	0.3	0.3	0.9	0.9	0.4		
	前年度	4.1	3.6	1.9	1.7	1.4	2.2	2.6	2.2	2.3	2.0	1.2
北浦	本年度	6.4	5.2	3.4	0.7	0.3	0.5	2.2	0.6	0.5		
	前年度	4.7	3.6	2.2	2.1	1.3	1.6	1.0	1.0	2.0	1.9	1.2
大部	本年度	4.0	5.6	欠測	2.4	1.0	欠測	1.0	0.2	0.5		
	前年度	4.1	5.0	2.2	2.8	1.9	2.2	1.9	2.7	2.1	1.5	1.5
内海	本年度	3.3	4.2	3.3	1.2	1.2	0.7	1.3	0.7	0.5		
	前年度	5.8	5.0	3.2	2.0	1.0	1.1	1.1	1.5	1.4	1.2	1.0
与島	本年度	5.7	1.3	2.1	0.6	2.0	2.4	4.5	1.9	2.0		
	前年度	1.7	5.2	2.7	2.3	4.1	3.6	3.1	3.4	1.1	2.9	2.2
丸亀市	本年度	欠測	3.0	欠測	0.7	3.9	欠測	4.4	1.3	欠測		
	前年度	0.7	3.8	1.6	0.7	1.2	1.1	3.3	1.4	1.1	欠測	0.6
箱浦	本年度	2.6	1.0	2.1	0.5	0.5	1.2	1.5	1.0	0.6		
	前年度	2.9	3.5	欠測	1.5	0.9	1.4	2.8	0.1	0.4	1.1	3.2
平均	本年度	5.7	4.0	2.8	1.0	0.9	0.8	1.7	0.8	0.7	0.0	0.0
	前年度	4.2	4.6	2.6	2.2	1.6	1.8	2.4	1.9	1.6	1.8	1.3

※三態窒素：アンモニア・硝酸・亜硝酸態窒素の合計で、 $3\mu\text{g at/l}$ 以下になると色落ちの原因となる。

(調査結果)

本年度第19回目の栄養塩調査を実施しました。調査結果は、 $0.4\sim 2.0\mu\text{g at/l}$ 。全漁場における平均は $0.7\mu\text{g at/l}$ で、昨年度($1.6\mu\text{g at/l}$)より低い結果となっています。

② 植物プランクトン

(分析機関：香川県赤潮研究所、 単位：個/ℓ)

漁 場	植 物 プ ラ ン ク ト ン 数				備 考	
	コ シ ノ デ ィ ス カ ス		ユ ー カ ン ピ ア		珪藻優占種第1位	
	2月9日	前年同時期	2月9日	前年同時期		
引 田	0	50	38,750	350	キートセロス	40,500
東 讃	0	0	82,500	50	ユーカンピア	82,500
津 田	50	50	16,450	0	ユーカンピア	16,450
小 田	50	0	156,500	250	ユーカンピア	156,500
志 度 湾	50	0	52,500	8,000	ユーカンピア	52,500
庵 治	0	50	56,500	0	ユーカンピア	56,500
高松市瀬戸内	150	50	20,500	0	キートセロス	164,500
香 西	200	50	48,500	0	ユーカンピア	48,500
下 笠 居	300	300	30,500	0	ユーカンピア	30,500
直 島	100	50	89,500	0	ユーカンピア	89,500
池 田	0	450	36,500	1,000	ユーカンピア	36,500
四 海	100	0	73,000	0	キートセロス	253,000
唐 櫃	0	400	231,000	0	ユーカンピア	231,000
北 浦	50	200	57,500	350	ユーカンピア	57,500
大 部	100	200	6,450	1,000	ユーカンピア	6,450
内 海	0	250	67,500	1,000	ユーカンピア	67,500
与 島	150	400	4,700	1,750	キートセロス	5,650
丸 亀 市	欠測	0	欠測	750	欠測	-
箱 浦	200	0	750	0	レプトシリンドラス	395,000

(調査結果)

i) コシノディスカス

下笠居の300個/ℓを最高に、12漁場で検出されています。

ii) ユーカンピア

唐櫃の231,000個/ℓを最高に、18漁場で検出されています。

iii) 珪藻優占種

概ねユーカンピアが優占して出現しています。

※ 次回調査は、2月16日(火)に予定します。

川養殖漁場米養塩調査結果
第19回(令和3年2月9日)

