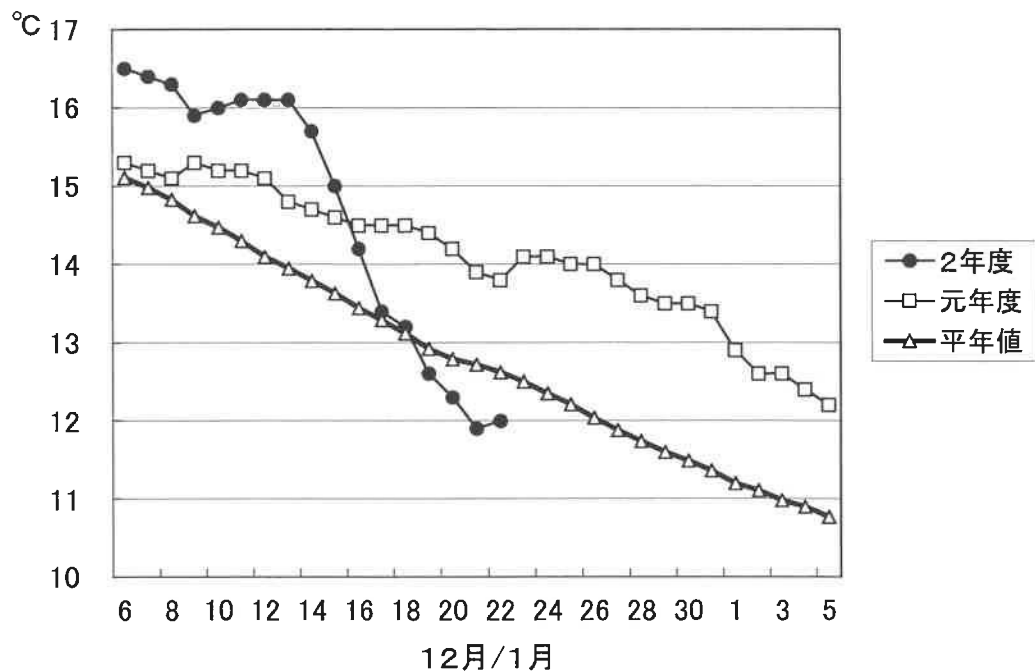


1. 屋島湾の海水温（午前9時）



12月22日の屋島湾の海水温は12.0°Cで、昨年度より1.8°C低く、平年値より0.6°C低い状態となっています。

2. 摘採の状況

中讃地区の一部を除いて順次摘採が行われ、3回目の摘採に入っている地区もあります。全体的に色は良いが、食害等により伸びが鈍い漁場が一部見られます。

東讃: 庵治は3回目、引田・東讃・鶴羽・津田町・さぬき市・鴨庄・牟礼は1回目の摘採中。伸び、色とも良い状態。

高松: 香西は3回目、直島は1～3回目、瀬戸内は2回目、下笠居は1回目の摘採に入った。色はまずまずだが、一部伸びが鈍い漁場が見られる。

小豆: 家浦は3回目、土庄中央・北浦・唐櫃・内海・池田は2回目、四海・大部は1回目の摘採中で伸び、色とも良い。一部食害が見られる。

中讃: 丸亀は1回目の摘採に入った。色・伸びともまずまず。与島は伸び待ち。

3. 栄養塩及びプランクトン

採水日:令和2年12月22日

① 栄養塩

(分析機関:香川県水産試験場、単位:μg at/l)

漁場		三態窒素										
		11/24	12/1	12/8	12/15	12/22	12/28	1/5	1/12	1/19	1/26	2/2
引田	本年度	9.3	6.8	3.3	11.1	5.3						
	前年度	11.6	6.0	6.7	5.1	1.5	0.7	3.4	1.6	1.1	1.8	1.5
東讃	本年度	8.1	5.3	3.6	3.0	4.4						
	前年度	7.0	7.3	5.2	6.8	0.2	1.0	2.1	0.8	0.1	0.9	0.8
津田	本年度	8.1	4.7	4.2	3.7	4.6						
	前年度	7.0	6.6	6.5	5.4	0.3	2.3	2.1	1.3	0.3	1.1	0.9
小田	本年度	8.3	6.9	6.0	4.5	4.7						
	前年度	7.3	7.7	6.9	5.3	4.2	2.5	2.1	1.5	1.4	1.3	1.4
志度湾	本年度	7.2	7.3	4.6	4.9	4.6						
	前年度	3.8	6.8	6.6	5.2	4.0	1.7	2.0	1.1	1.3	1.3	1.6
庵治	本年度	7.5	6.9	6.1	5.0	4.8						
	前年度	8.0	8.3	6.3	4.6	4.5	2.2	2.6	1.5	1.5	1.6	1.9
瀬戸内	本年度	7.4	10.1	6.3	7.0	2.7						
	前年度	9.3	10.3	5.6	4.0	9.3	2.6	2.6	2.1	3.3	3.2	3.5
香西	本年度	8.5	9.5	6.4	6.9	2.3						
	前年度	8.8	8.4	6.4	3.5	14.7	6.8	3.3	1.5	3.4	2.7	3.3
下笠居	本年度	7.4	7.3	6.9	8.7	2.8						
	前年度	7.7	8.2	3.4	3.1	4.9	3.6	1.1	1.3	2.3	5.7	2.6
直島	本年度	9.5	8.3	8.9	7.7	4.5						
	前年度	9.1	11.8	5.1	4.9	4.3	3.6	4.4	2.1	4.1	3.4	0.8
池田	本年度	7.8	7.0	4.6	4.9	5.3						
	前年度	7.5	5.3	4.9	4.0	5.2	2.3	1.4	1.0	1.0	4.0	3.6
四海	本年度	10.1	7.3	7.0	6.6	4.5						
	前年度	8.4	8.8	6.3	4.0	3.8	3.2	1.9	1.7	2.1	2.1	2.2
唐櫃	本年度	11.2	7.2	6.9	6.6	5.2						
	前年度	8.1	9.4	5.4	4.1	3.6	1.9	1.7	1.4	2.2	2.6	2.2
北浦	本年度	9.2	6.2	6.7	6.4	5.2						
	前年度	8.7	9.4	6.7	4.7	3.6	2.2	2.1	1.3	1.6	1.0	1.0
大部	本年度	8.2	6.8	4.1	4.0	5.6						
	前年度	8.3	8.9	6.7	4.1	5.0	2.2	2.8	1.9	2.2	1.9	2.7
内海	本年度	7.3	5.3	2.8	3.3	4.2						
	前年度	6.4	6.7	7.0	5.8	5.0	3.2	2.0	1.0	1.1	1.1	1.5
与島	本年度	7.2	9.9	6.9	5.7	1.3						
	前年度	8.0	10.9	4.7	1.7	5.2	2.7	2.3	4.1	3.6	3.1	3.4
丸亀市	本年度	6.4	6.2	5.3	欠測	3.0						
	前年度	6.5	5.9	1.2	0.7	3.8	1.6	0.7	1.2	1.1	3.3	1.4
箱浦	本年度	6.7	3.9	3.4	2.6	1.0						
	前年度	4.0	3.9	1.6	2.9	3.5	欠測	1.5	0.9	1.4	2.8	0.1
平均	本年度	8.2	7.0	5.5	5.7	4.0	0.0	0.0	0.0	0.0	0.0	0.0
	前年度	7.7	7.9	5.4	4.2	4.6	2.6	2.2	1.6	1.8	2.4	1.9

※三態窒素:アンモニア・硝酸・亜硝酸態窒素の合計で、3μg at/l以下になると色落ちの原因となる。

(調査結果)

本年度第12回目の栄養塩調査を実施しました。調査結果は、1.0~5.6μg at/l。全漁場における平均は4.0μg at/lで、昨年度(4.6μg at/l)低い結果となっています。

② 植物プランクトン

(分析機関：香川県赤潮研究所、 単位：個/ℓ)

漁 場	植 物 プ ラ ン ク ト ン 数				備 考	
	コ シ ノ デ ィ ス カ ス		ユ ー カ ン ピ ア		珪藻優占種第1位	
	12月22日	前年同時期	12月22日	前年同時期		
引 田	200	200	0	163,000	キートセロス	4,150
東 讃	950	200	100	1,100	キートセロス	36,500
津 田	2,650	600	0	35,500	キートセロス	100,000
小 田	450	450	0	200	キートセロス	7,650
志 度 湾	750	150	0	36,750	キートセロス	30,000
庵 治	1,050	200	0	5,700	キートセロス	6,100
高松市瀬戸内	250	50	0	0	キートセロス	65,500
香 西	250	0	0	0	キートセロス	22,000
下 笠 居	700	0	0	0	キートセロス	170,000
直 島	400	750	0	1,950	キートセロス	11,950
池 田	2,650	50	0	1,500	コシノディスカス	2,650
四 海	1,700	450	0	9,750	キートセロス	35,000
唐 櫃	700	500	0	1,400	キートセロス	15,500
北 浦	2,600	0	0	3,600	キートセロス	185,000
大 部	1,400	150	0	6,400	キートセロス	16,500
内 海	1,950	50	0	4,950	キートセロス	3,100
与 島	750	100	0	0	キートセロス	11,000
丸 亀 市	1,200	0	0	0	キートセロス	24,000
箱 浦	1,000	0	0	400	レプトシリンドラス	1,650

(調査結果)

i) コシノディスカス

津田及び池田の2,650個/ℓを最高に、全漁場で検出されています。

ii) ユーカンピア

東讃のみ100個/ℓ検出されています。

iii) 珪藻優占種

キートセロスが優占して出現しています。

※ 次回調査は、12月28日(月)に予定します。

ノリ養殖漁場栄養塩調査結果
第12回(令和2年12月22日)

