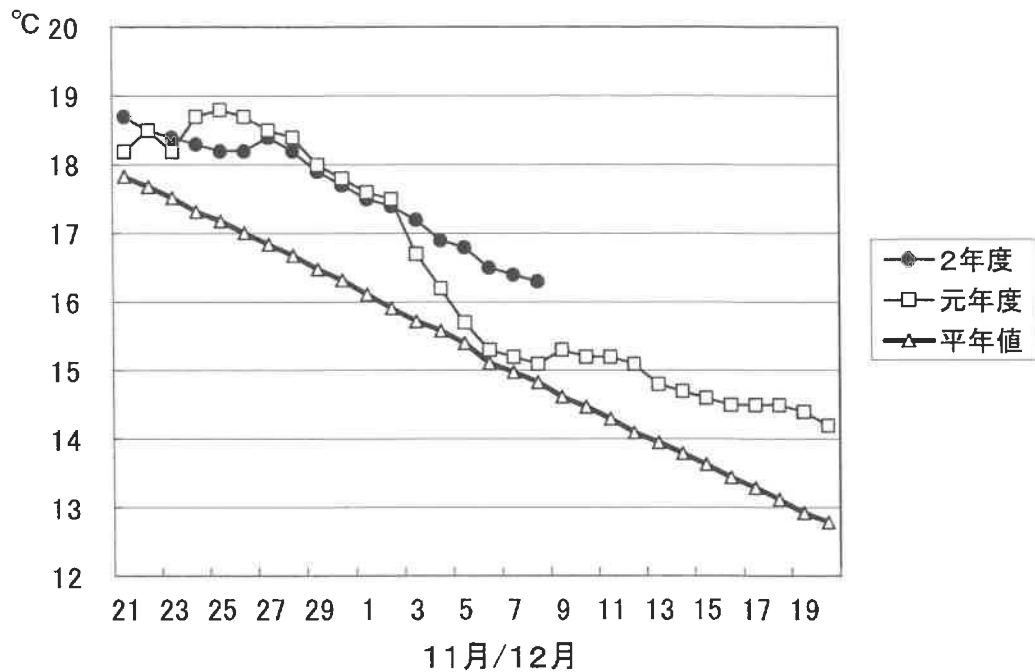


1. 屋島湾の海水温 (午前9時)



12月8日の屋島湾の海水温は16.3°Cで、昨年度より1.2°C高く、平年値より1.5°C高い状態となっています。

2. 本張り・摘採の状況

本張りが早かった島しょ部を中心に、摘採が始まっています。水温は昨年度同時期、平年値より高く、一部漁場では食害が報告されています。

東讃: 本張りはほぼ完了。庵治は1回目の摘採に入り、伸び・色はまずまず。
引田は12月10日、牟礼は15日に摘採開始予定。

高松: 本張りはほぼ完了。香西・直島は1回目の摘採に入り、色はまずまずだが、伸びはやや鈍い漁場が見られる。瀬戸内は12月10日より摘採開始予定。

小豆: 本張りはほぼ完了。内海以外は1回目を摘採中。内海は12月10日から摘採開始予定。伸び・色ともにまずまずだが一部漁場で食害が見られる。

中讃: 本張りはほぼ完了。丸亀は12月14日より摘採開始予定。

3. 栄養塩及びプランクトン

採水日：令和2年12月8日

① 栄養塩

(分析機関：香川県水産試験場、単位： $\mu\text{g at/l}$)

漁場		三 態 窒 素										
		10/27	11/4	11/10	11/17	11/24	12/1	12/8	12/15	12/22	12/28	1/5
引田	本年度	1.5	1.9	2.2	5.0	9.3	6.8	3.3				
	前年度	0.7	2.8	3.2	4.5	11.6	6.0	6.7	5.1	1.5	0.7	3.4
東讃	本年度	0.2	1.6	2.6	4.7	8.1	5.3	3.6				
	前年度	1.2	1.8	4.2	4.8	7.0	7.3	5.2	6.8	0.2	1.0	2.1
津田	本年度	0.3	1.3	2.5	5.8	8.1	4.7	4.2				
	前年度	1.2	1.8	5.0	5.2	7.0	6.6	6.5	5.4	0.3	2.3	2.1
小田	本年度	0.5	1.7	3.2	15.2	8.3	6.9	6.0				
	前年度	2.2	2.6	4.5	5.8	7.3	7.7	6.9	5.3	4.2	2.5	2.1
志度湾	本年度	0.5	1.7	3.1	5.9	7.2	7.3	4.6				
	前年度	1.3	2.7	4.5	5.0	3.8	6.8	6.6	5.2	4.0	1.7	2.0
庵治	本年度	0.7	2.3	4.0	7.5	7.5	6.9	6.1				
	前年度	1.6	3.3	4.9	5.5	8.0	8.3	6.3	4.6	4.5	2.2	2.6
瀬戸内	本年度	1.5	2.6	4.9	6.7	7.4	10.1	6.3				
	前年度	2.6	3.7	5.7	4.9	9.3	10.3	5.6	4.0	9.3	2.6	2.6
香西	本年度	0.9	2.1	4.9	6.7	8.5	9.5	6.4				
	前年度	4.5	3.5	5.3	4.4	8.8	8.4	6.4	3.5	14.7	6.8	3.3
下笠居	本年度	0.6	2.9	4.6	7.1	7.4	7.3	6.9				
	前年度	4.3	3.5	4.3	4.5	7.7	8.2	3.4	3.1	4.9	3.6	1.1
直島	本年度	1.9	2.0	4.1	7.6	9.5	8.3	8.9				
	前年度	3.1	7.5	6.3	8.1	9.1	11.8	5.1	4.9	4.3	3.6	4.4
池田	本年度	0.5	1.4	2.7	7.0	7.8	7.0	4.6				
	前年度	0.7	6.1	4.3	6.3	7.5	5.3	4.9	4.0	5.2	2.3	1.4
四海	本年度	0.6	1.8	3.9	6.4	10.1	7.3	7.0				
	前年度	2.4	4.0	5.7	5.9	8.4	8.8	6.3	4.0	3.8	3.2	1.9
唐櫃	本年度	2.0	1.8	3.7	6.2	11.2	7.2	6.9				
	前年度	2.4	4.0	5.4	5.7	8.1	9.4	5.4	4.1	3.6	1.9	1.7
北浦	本年度	1.0	6.7	3.7	6.7	9.2	6.2	6.7				
	前年度	1.4	3.7	5.7	6.8	8.7	9.4	6.7	4.7	3.6	2.2	2.1
大部	本年度	0.3	1.6	2.5	4.0	8.2	6.8	4.1				
	前年度	0.4	2.5	5.2	5.6	8.3	8.9	6.7	4.1	5.0	2.2	2.8
内海	本年度	0.1	1.4	2.0	4.6	7.3	5.3	2.8				
	前年度	1.2	2.3	3.6	3.8	6.4	6.7	7.0	5.8	5.0	3.2	2.0
与島	本年度	1.5	7.5	16.7	9.9	7.2	9.9	6.9				
	前年度	6.3	1.5	5.4	6.4	8.0	10.9	4.7	1.7	5.2	2.7	2.3
丸亀市	本年度	1.7	5.0	5.7	8.8	6.4	6.2	5.3				
	前年度	3.5	1.0	3.5	1.8	6.5	5.9	1.2	0.7	3.8	1.6	0.7
箱浦	本年度	0.8	2.3	2.9	6.3	6.7	3.9	3.4				
	前年度	3.4	1.9	0.1	2.3	4.0	3.9	1.6	2.9	3.5	欠測	1.5
平均	本年度	0.9	2.6	4.2	7.0	8.2	7.0	5.5	0.0	0.0	0.0	0.0
	前年度	2.3	3.2	4.6	5.1	7.7	7.9	5.4	4.2	4.6	2.6	2.2

※三態窒素：アンモニア・硝酸・亜硝酸態窒素の合計で、 $3\mu\text{g at/l}$ 以下になると色落ちの原因となる。

(調査結果)

本年度第10回目の栄養塩調査を実施しました。調査結果は、 $2.8\sim 8.9\mu\text{g at/l}$ 。全漁場における平均は $5.5\mu\text{g at/l}$ で、昨年度($5.4\mu\text{g at/l}$)と同程度の結果となっています。

② 植物プランクトン

(分析機関：香川県赤潮研究所、 単位：個/ℓ)

漁 場	植 物 プ ラ ン ク ト ン 数				備 考	
	コシノディスカス		ユーカンピア		珪藻優占種第1位	
	12月8日	前年同時期	12月8日	前年同時期		
引 田	550	250	0	100	キートセロス	15,700
東 讃	350	350	0	21,900	キートセロス	9,150
津 田	300	250	0	0	キートセロス	6,550
小 田	300	550	0	0	キートセロス	9,500
志 度 湾	200	200	0	0	タラシオシーラ	2,700
庵 治	250	50	0	0	キートセロス	3,050
高松市瀬戸内	350	400	0	0	パキラリア	800
香 西	450	1,300	0	0	キートセロス	2,650
下 笠 居	150	250	0	0	タラシオシーラ	2,100
直 島	50	150	0	150	ニツチャ	250
池 田	350	350	0	0	キートセロス	1,150
四 海	100	700	0	0	スケレトネマ	2,650
唐 櫃	250	900	0	0	コシノディスカス	250
北 浦	300	1,450	0	0	コシノディスカス	300
大 部	250	150	0	5,600	ステファノピクシス	1,950
内 海	350	350	0	0	キートセロス	1,700
与 島	250	500	0	9,650	キートセロス	5,100
丸 亀 市	0	950	0	600	キートセロス	3,350
箱 浦	50	150	0	0	キートセロス	3,650

(調査結果)

i) コシノディスカス

引田の550個/ℓを最高に、18漁場で検出されています。

ii) ユーカンピア

全漁場で検出されておりません。

iii) 珪藻優占種

キートセロスが主に優占して出現しています。

※ 次回調査は、12月15日(火)に予定します。

川養殖漁場米養塩調査結果
第10回(令和2年12月8日)

