

令和元(2019)年 香川県鉱工業生産指数の動き

< 1 . 概 況 >

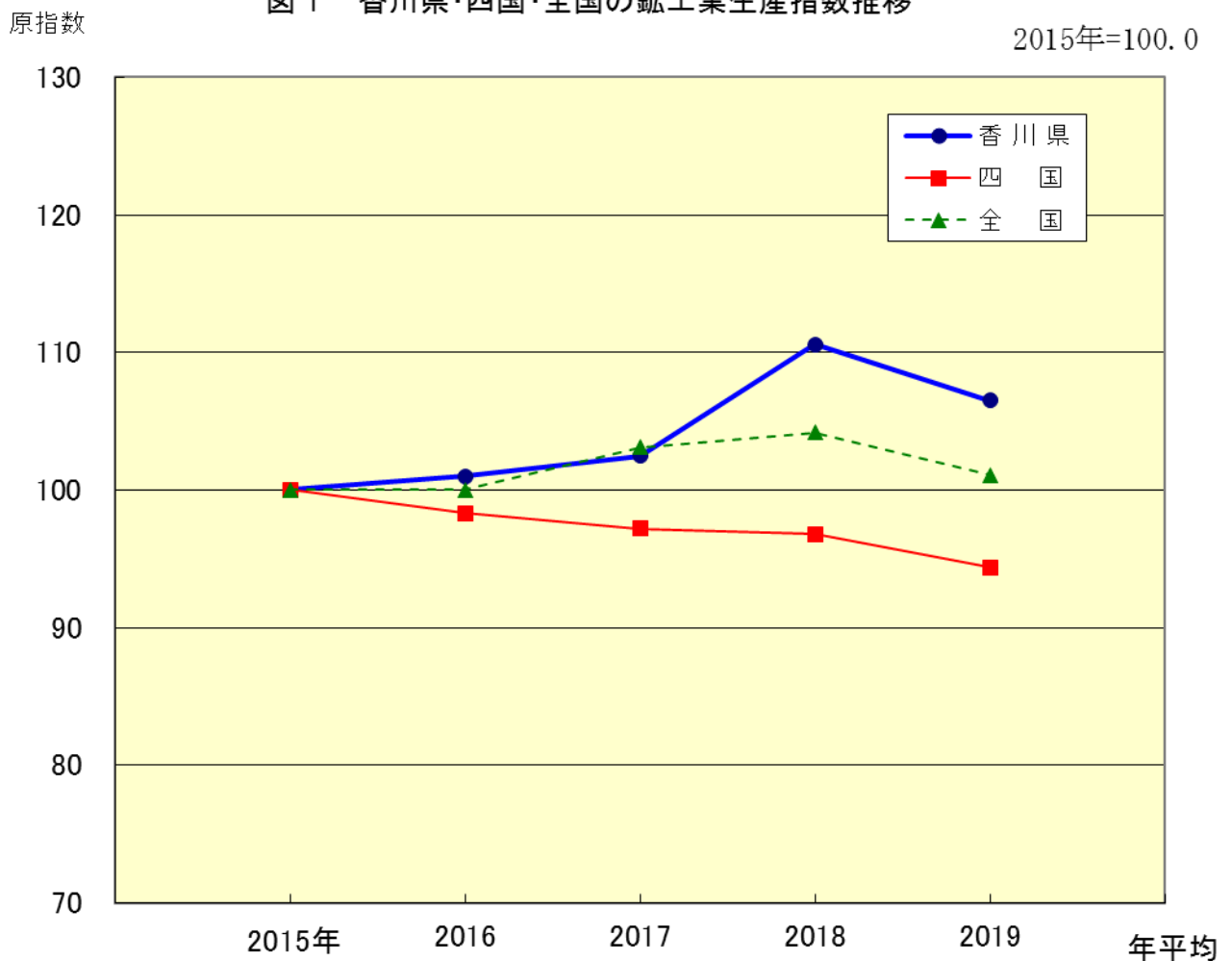
令和元(2019)年の本県鉱工業生産指数（原指数）は、年平均指数 106.5、前年比 3.7%減となりました。（第1表・図1）

第1表 香川県・四国・全国の鉱工業生産指数の推移

2015年=100.0, 原指数

年 次	香 川 県		四 国		全 国	
	前年比 (%)	前年比 (%)	前年比 (%)	前年比 (%)		
2015年平均	100.0	2.1	100.0	1.5	100.0	△ 1.2
2016	101.0	1.0	98.3	△ 1.7	100.0	0.0
2017	102.5	1.5	97.2	△ 1.1	103.1	3.1
2018	110.6	7.9	96.8	△ 0.4	104.2	1.1
2019	106.5	△ 3.7	94.4	△ 2.5	101.1	△ 3.0

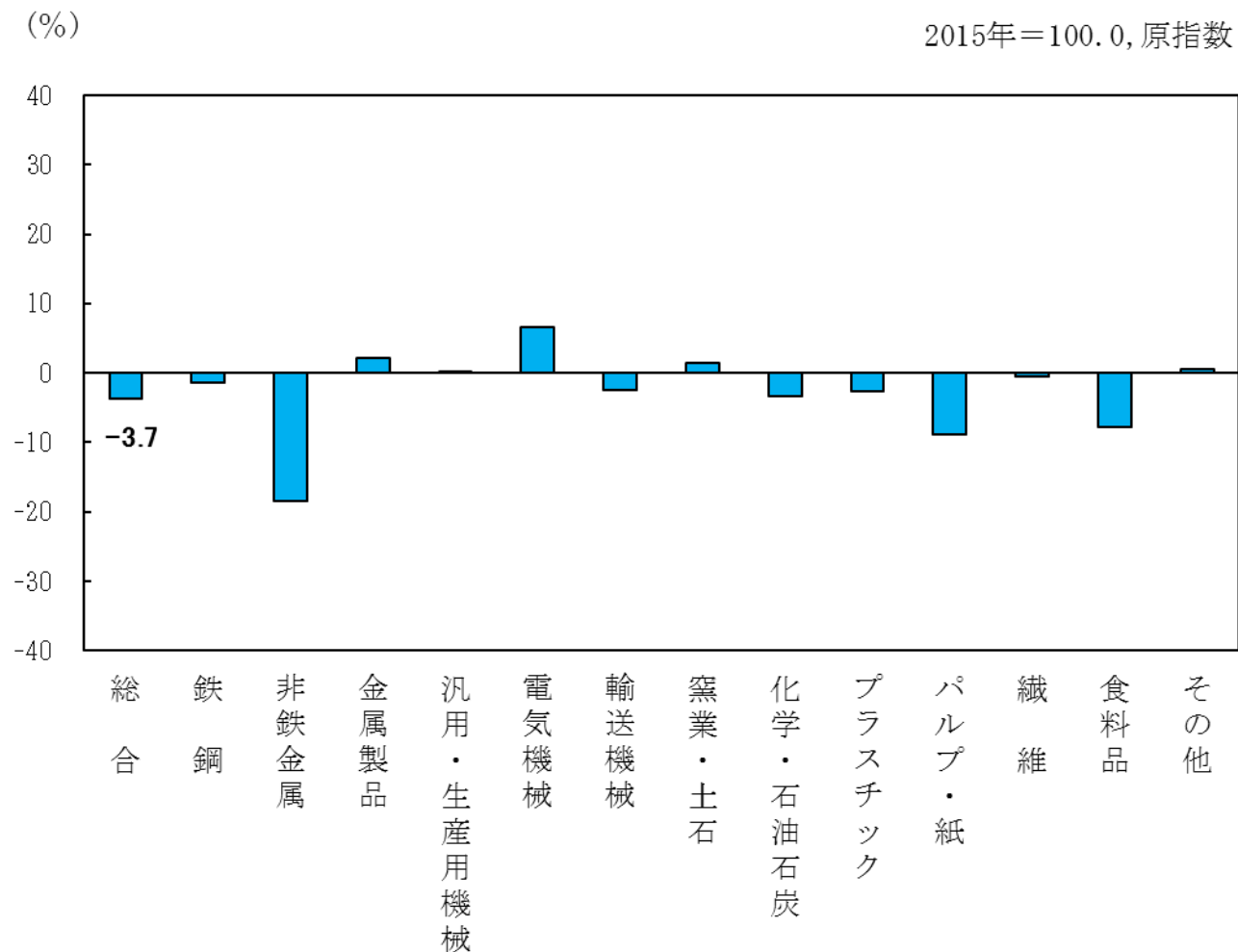
図1 香川県・四国・全国の鉱工業生産指数推移



業種別にみると、電気機械工業が前年比 6.6%増、金属製品工業が同 2.1%増となるなど全 13 業種中 5 業種が上昇しました。

一方、非鉄金属工業が同 18.5%減、食料品工業が同 7.8%減となるなど 8 業種が低下し、全体としては前年を下回る水準で推移しました。（第 2 表・図 2）

図 2 業種別生産指数伸び率
(2019年、対前年比)

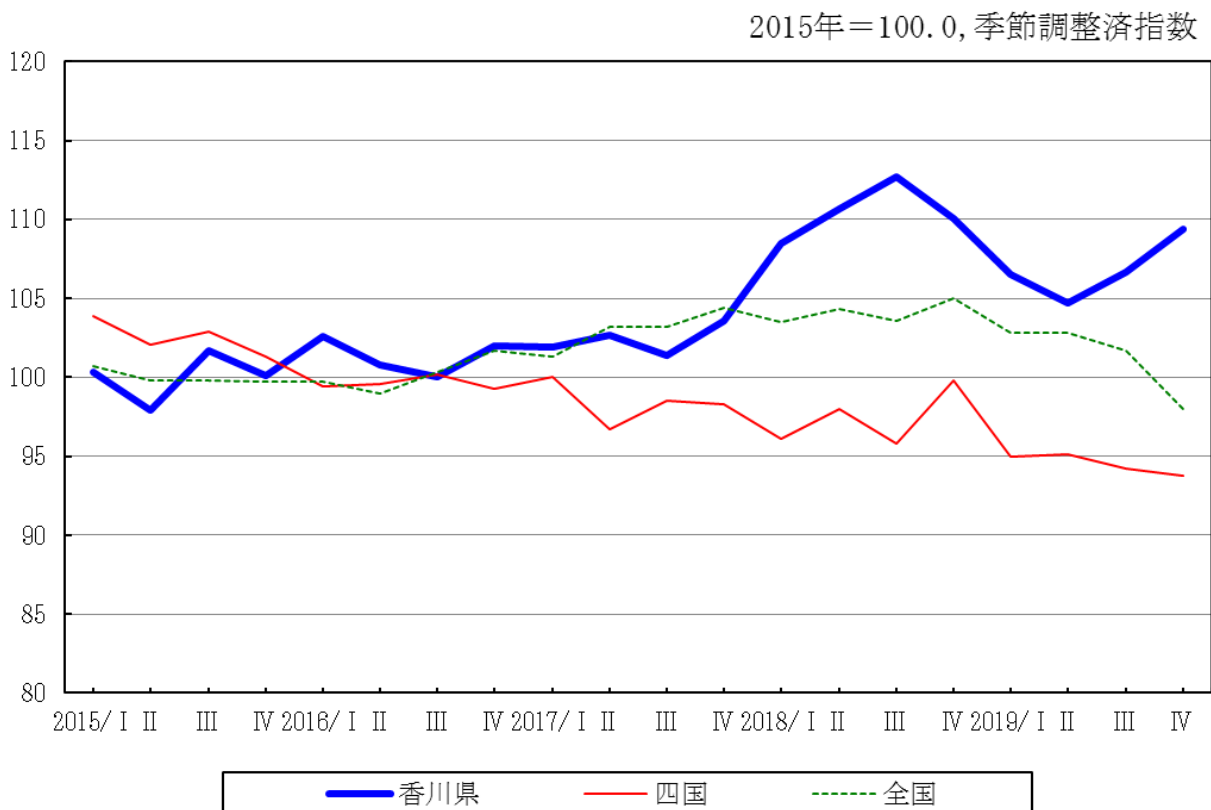


< 2. 四半期別動向 >

四半期別に指数の動向をみると、1～3月期は、非鉄金属工業、化学・石油石炭製品工業等が不調で、前期比3.3%減となりました。4～6月期は輸送機械工業、電気機械工業等が不調で、同1.7%減となりました。

7～9月期は、輸送機械工業、非鉄金属工業等が好調で、同1.9%増となりました。10～12月期は、化学・石油石炭製品工業、非鉄金属工業等が好調で、同2.5%増となりました。（図3）

図3 香川県・四国・全国の鉱工業生産指数の推移
四半期(2015-2019)



< 3. 業種別動向 >

—加工組立型業種—

加工組立型業種は、年平均指数 121.5、前年比 0.7%増と上昇しました。

これを業種別にみると、鋼船の生産減により輸送機械工業が 2.5%減と低下したものの、開閉制御装置等の生産増により電気機械工業が同 6.6%増、建設用クレーン等の生産増により汎用・生産用機械工業が同 0.1%増となり、全 3 業種中 2 業種が上昇しました。

—素材型業種—

素材型業種は、年平均指数 100.6、前年比 6.9%減と低下しました。

これを業種別にみると、アルミニウム製建具等の生産増により金属製品工業が同 2.1%増、特殊炭素製品の生産増により窯業・土石製品工業が同 1.5%増と上昇したものの、電気金等の生産減により非鉄金属工業が同 18.5%減、乳幼児用紙おむつ等の生産減によりパルプ・紙・紙加工品工業が 8.9%減となるなど全 8 業種中 6 業種が低下しました。

—その他業種—

その他業種は、年平均指数 92.6、前年比 5.0%減と低下しました。

これを業種別にみると、パーティクルボード等の生産増により家具・木材・木製品工業が 4.6%増と上昇したものの、飼料等の生産減により食料品工業が同 7.8%減、革製・合成皮革手袋の生産減により皮革製品工業が 5.7%減となるなど全 5 業種中 4 業種が低下しました。（第 2 表）

※「1. 概況」ではゴム製品工業、皮革製品工業、家具・木材・木製品工業、その他製品工業を「その他工業」としてまとめたため、13 業種としていましたが、「3. 業種別動向」では分けているため、16 業種となっています。

なお、業種別の伸び率寄与度は図 4 を、四半期の動向は図 5～図 8 をご覧ください。

図4 業種別伸び率寄与度

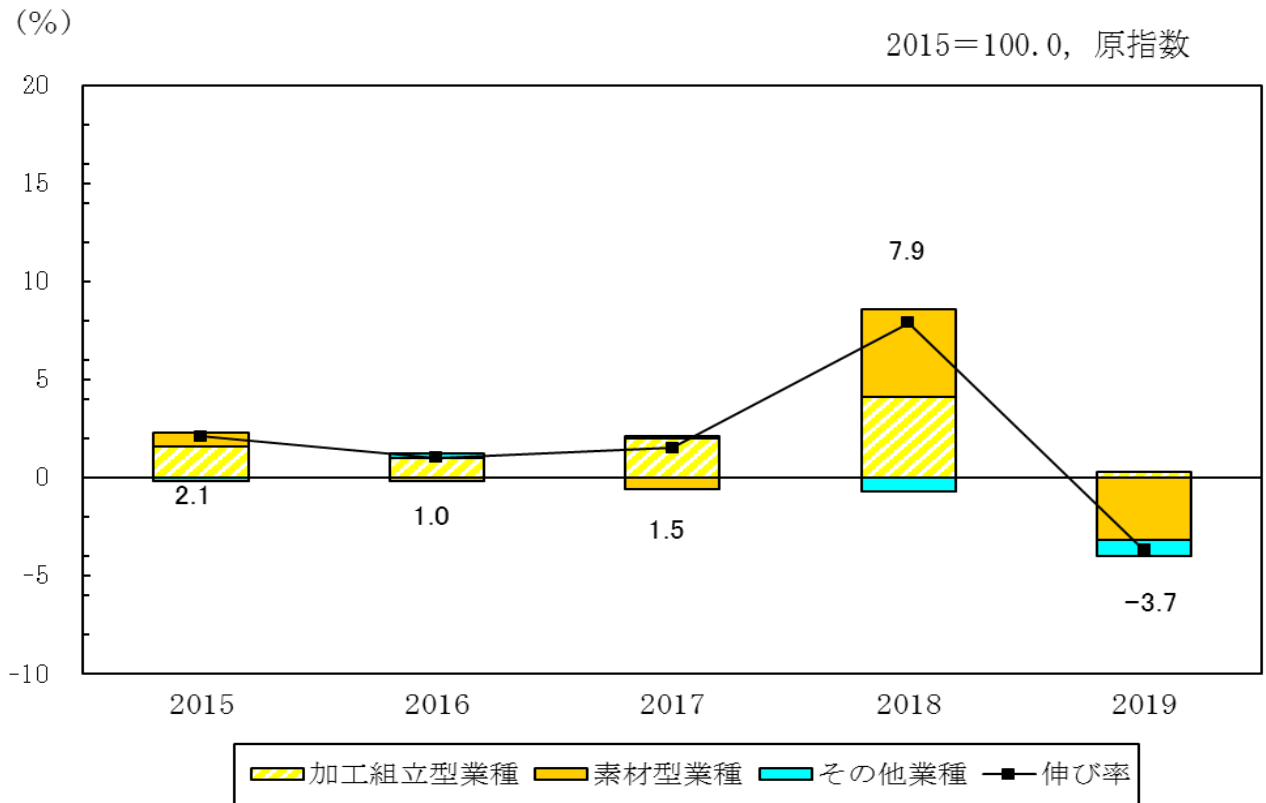


図5 業種別鉱工業生産指数の推移

四半期(2015-2019)

2015年=100.0, 季節調整済指数

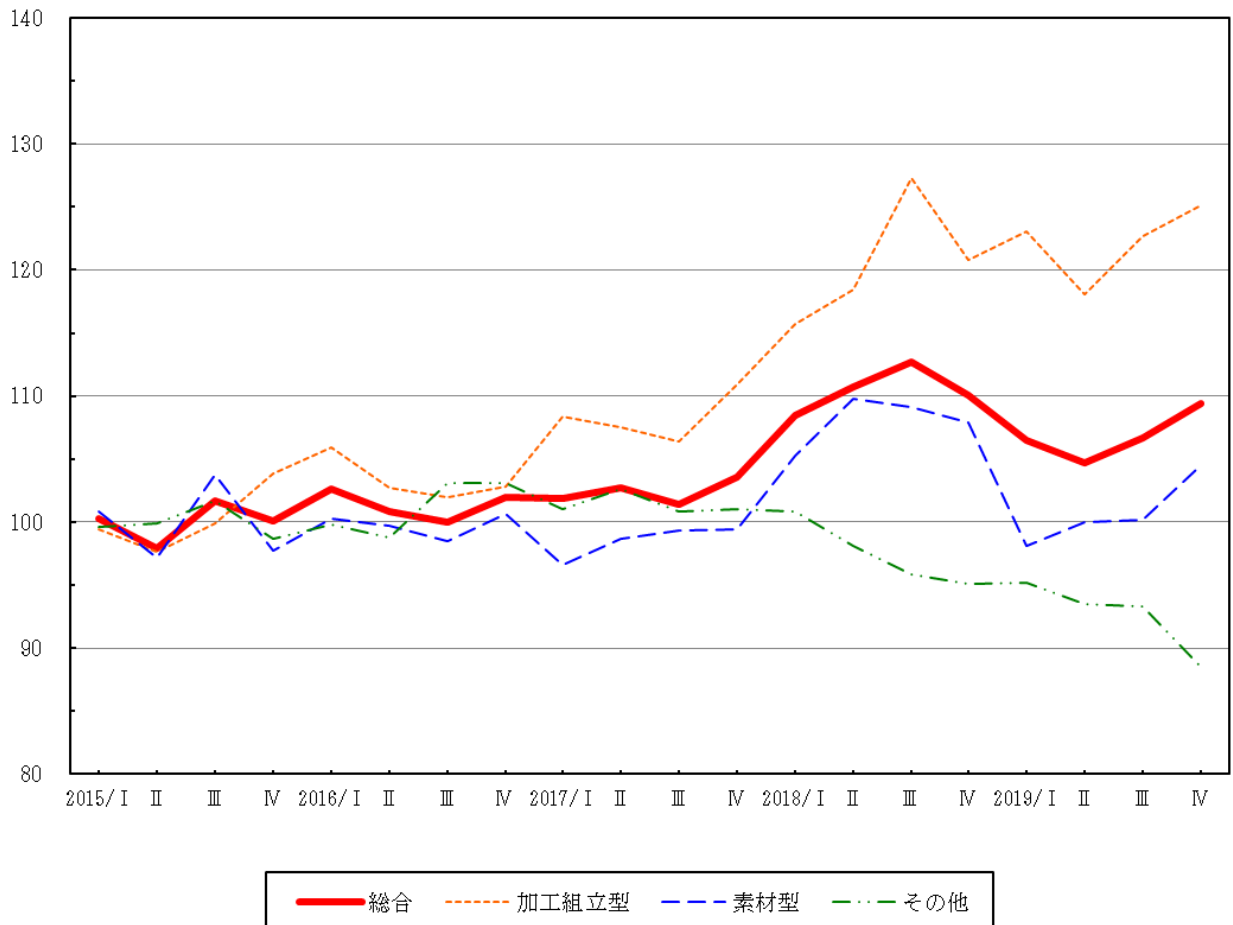


図6 加工組立型業種の推移

四半期(2015-2019)

2015年=100.0, 季節調整済指数

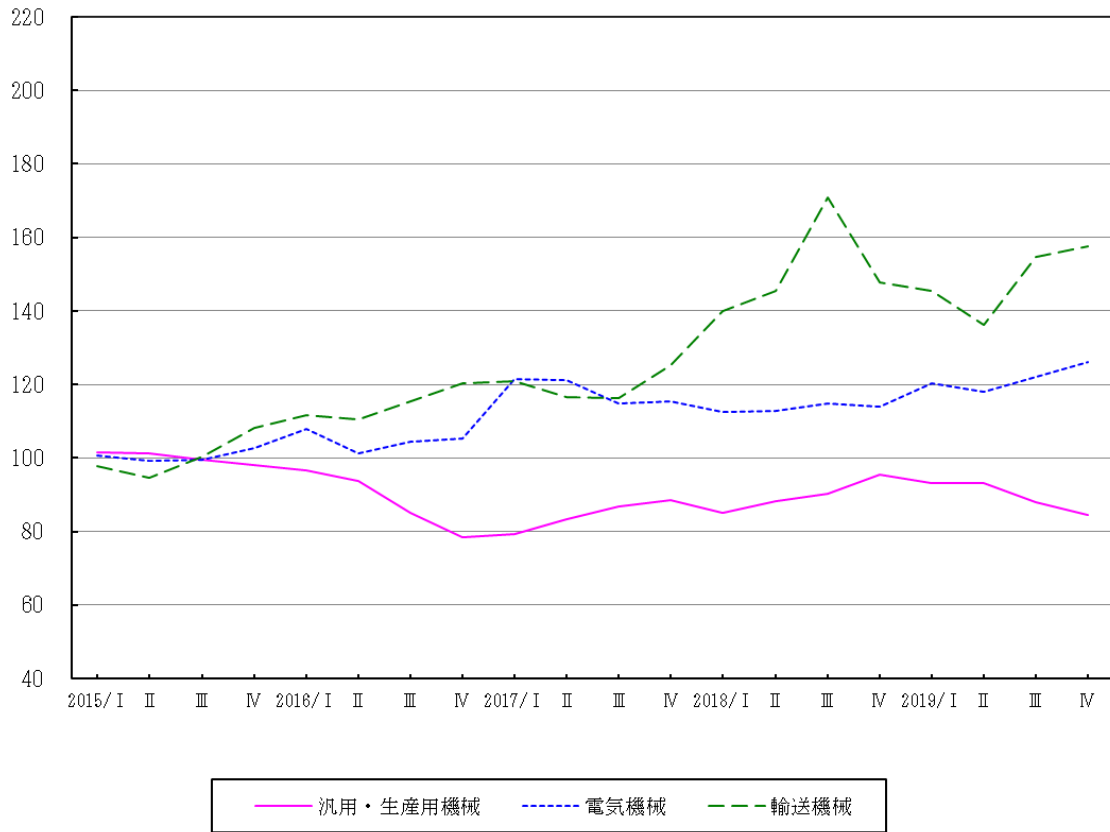


図7 主な素材型業種の推移

四半期(2015-2019)

2015年=100.0, 季節調整済指数

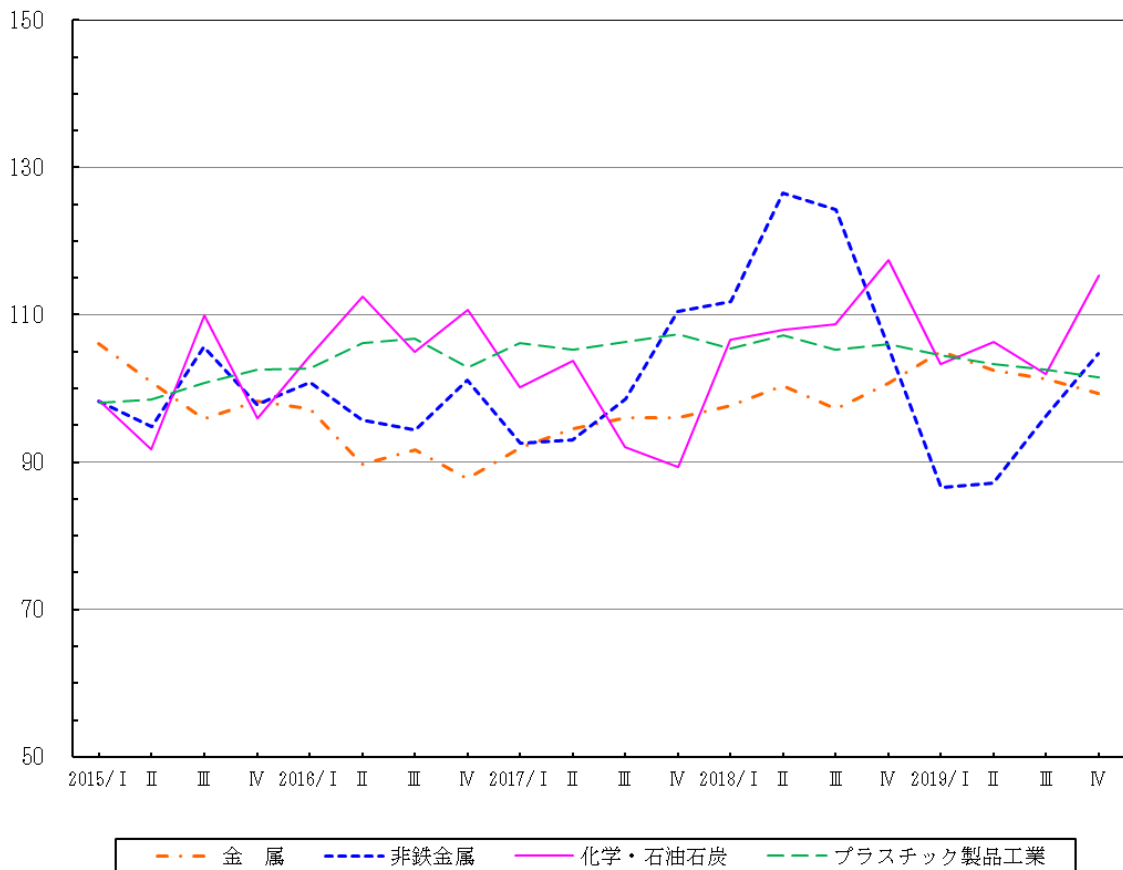
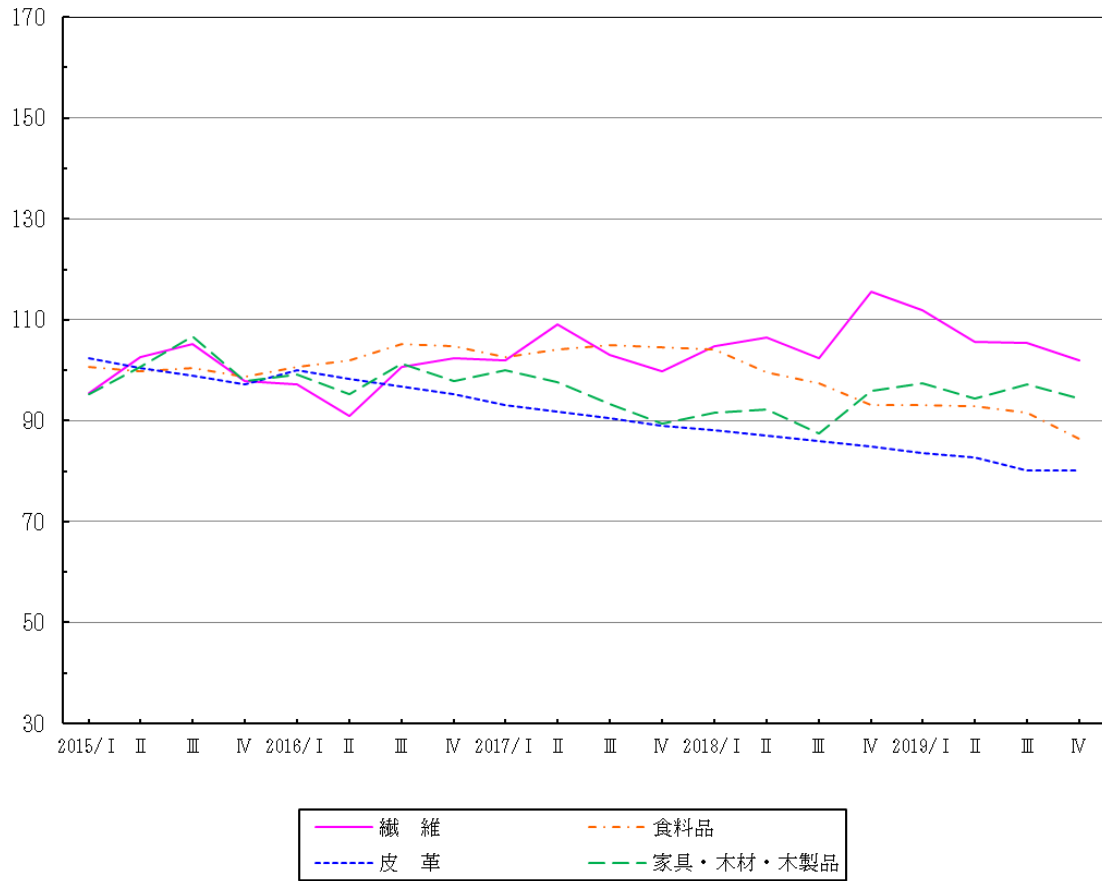


図8 主なその他業種の推移

四半期(2015-2019)

2015年=100.0, 季節調整済指数



第2表 香川県鉱工業生産指数（付加価値額ウェイト）

（2015年＝100.0）

区 分	製 造 工 業	鉄 鋼 業	非 金 工	鉄 属 工	金 属 製 工	機 械 品 業	汎 用・ 生 産 用 機 械 工 業	電 気 機 械 工 業	輸 送 機 械 工 業	窯 業・ 土 石 製 品 工 業	化 学・ 石 油 石 炭 製 品 工 業	プ ラ ス チ ッ ク 製 品 工 業	パ ル プ・ 紙・紙 加 工 品 工 業	織 維 工 業	食 料 品 工 業	そ の 他 工 業	ゴ ム 製 品 工 業	皮 革 製 品 工 業	家 具・木 材 製 品 工 業	そ の 他 製 品 工 業	加 工 組 立 型 業 種	素 材 型 業 種	そ の 他 業 種	
																								ウエイト
ウエイト	10000.0	124.3	1309.1	832.8	3494.7	1084.8	1060.7	1349.2	504.1	1055.1	362.8	399.8	224.7	1196.0	496.6	135.4	83.4	250.1	27.7	3494.7	4723.4	1781.9		
原 指 数	2015年平均	100.0	100.0	100.0	100.0	100.0	100.0	100.0	100.0	100.0	100.0	100.0	100.0	100.0	100.0	100.0	100.0	100.0	100.0	100.0	100.0	100.0		
	2016	101.0	100.3	99.0	90.7	102.8	88.1	104.2	113.5	92.5	108.1	104.7	101.4	97.6	103.0	98.3	102.6	97.9	98.1	81.1	102.8	99.6	101.1	
	2017	102.5	102.8	98.3	94.9	108.5	84.3	118.2	120.5	95.0	95.3	106.2	110.6	103.4	104.0	93.1	97.7	91.2	95.3	56.4	108.5	98.4	101.4	
	2018	110.6	101.5	116.7	99.2	120.6	89.9	113.6	150.8	97.1	110.4	105.9	113.3	107.2	98.5	91.3	99.9	86.6	91.8	58.8	120.6	108.1	97.5	
	2019	106.5	100.1	95.1	101.3	121.5	90.0	121.1	147.1	98.6	106.6	103.0	103.2	106.7	90.8	91.8	97.2	81.7	96.0	58.3	121.5	100.6	92.6	
	前年比(%)	-3.7	-1.4	-18.5	2.1	0.7	0.1	6.6	-2.5	1.5	-3.4	-2.7	-8.9	-0.5	-7.8	0.5	-2.7	-5.7	4.6	-0.9	0.7	-6.9	-5.0	
伸び率寄与度(%)	-3.7	0.0	-2.6	0.2	0.3	0.0	0.7	-0.5	0.1	-0.4	-0.1	-0.4	0.0	-0.8	0.0	0.0	0.0	0.1	0.0	0.3	-3.2	-0.8		
季 節 別 指 数	2019年	I期	106.5	102.7	86.5	105.1	123.1	93.2	120.4	145.6	104.2	103.3	104.5	97.2	111.9	93.0	92.8	98.3	83.6	97.5	63.6	123.1	98.1	95.2
		II期	104.7	103.1	87.2	102.5	118.1	93.2	118.1	136.1	99.4	106.3	103.3	103.9	105.7	92.9	91.5	99.4	82.7	94.5	55.5	118.1	100.0	93.5
		III期	106.7	97.9	96.3	101.3	122.7	88.0	122.1	154.8	100.6	102.0	102.5	106.2	105.4	91.5	91.6	91.4	80.2	97.2	59.3	122.7	100.2	93.3
		IV期	109.4	94.3	104.8	99.3	125.1	84.6	126.0	157.6	92.0	115.3	101.5	103.9	102.0	86.3	90.6	98.2	80.1	94.3	54.1	125.1	104.5	88.5
	月	1月	108.4	101.1	102.8	105.1	121.5	91.6	110.0	149.0	104.9	103.3	104.2	101.1	117.2	93.1	93.6	98.0	84.0	99.4	49.0	121.5	102.3	96.4
		2月	104.5	106.5	80.4	106.2	120.9	96.1	109.5	148.2	103.1	100.9	105.3	90.8	108.3	91.9	92.7	98.2	83.6	98.4	54.7	120.9	95.9	93.7
		3月	106.7	100.4	76.2	103.9	126.9	92.0	141.8	139.6	104.5	105.8	104.0	99.7	110.2	94.0	92.2	98.8	83.2	94.8	87.1	126.9	96.0	95.5
		4月	100.9	99.9	65.2	103.5	113.6	93.4	118.3	124.7	95.7	108.5	104.0	110.4	112.5	91.0	89.2	95.6	82.9	92.5	53.2	113.6	95.5	93.0
		5月	107.1	103.8	107.4	104.6	117.9	95.5	115.6	135.2	101.7	107.7	103.2	100.2	99.8	94.2	93.0	99.7	83.1	94.7	56.3	117.9	106.3	94.0
		6月	106.0	105.7	88.9	99.4	122.7	90.8	120.4	148.4	100.7	102.8	102.7	101.1	104.7	93.5	92.2	102.9	82.2	96.4	56.9	122.7	98.1	93.6
		7月	105.7	100.6	92.0	102.6	123.2	90.6	120.5	152.5	99.2	87.9	101.9	103.2	114.8	94.1	91.6	100.0	82.1	94.6	56.4	123.2	96.8	94.2
		8月	105.6	96.4	92.9	98.6	120.9	85.9	123.6	150.9	99.3	110.0	102.9	107.4	98.2	89.5	89.4	75.9	78.2	96.1	60.8	120.9	101.1	91.3
整 数	9月	108.7	96.7	104.0	102.6	124.0	87.4	122.1	160.9	103.3	108.2	102.8	108.0	103.3	90.8	93.9	98.2	80.4	100.8	60.7	124.0	102.8	94.4	
	10月	109.1	94.8	93.7	100.4	127.7	83.6	125.0	168.1	93.7	115.4	100.0	109.0	103.8	82.0	92.0	102.7	79.0	96.9	56.5	127.7	103.3	86.2	
	11月	109.4	93.7	107.9	102.1	124.1	85.3	128.7	153.3	83.2	117.1	102.8	101.1	100.4	87.1	91.3	95.7	78.3	97.0	50.9	124.1	104.8	89.1	
	12月	109.6	94.4	112.9	95.3	123.6	84.8	124.4	151.4	99.1	113.3	101.7	101.6	101.9	89.7	88.5	96.3	82.9	89.0	54.8	123.6	105.4	90.2	
前 指 数	2019年	I期	-3.3	-2.0	-18.2	4.4	1.9	-2.3	5.7	-1.5	3.5	-12.0	-1.4	-15.0	-3.1	-0.2	-0.5	-3.2	-1.4	1.8	14.2	1.9	-9.1	0.1
		II期	-1.7	0.4	0.8	-2.5	-4.1	0.0	-1.9	-6.5	-4.6	2.9	-1.1	6.9	-5.5	-0.1	-1.4	1.1	-1.1	-3.1	-12.7	-4.1	1.9	-1.8
		III期	1.9	-5.0	10.4	-1.2	3.9	-5.6	3.4	13.7	1.2	-4.0	-0.8	2.2	-0.3	-1.5	0.1	-8.0	-3.0	2.9	6.8	-3.9	0.2	-0.2
		IV期	2.5	-3.7	8.8	-2.0	2.0	-3.9	3.2	1.8	-8.5	13.0	-1.0	-2.2	-3.2	-5.7	-1.1	7.4	-0.1	-3.0	-8.8	2.0	4.3	-5.1
比	月	1月	-2.0	-6.0	3.8	-1.0	-1.5	-6.7	-4.4	-0.9	1.8	-9.4	-2.4	-10.2	-1.5	-0.7	-2.6	-10.7	-0.6	3.1	-11.4	-1.5	-3.8	0.7
		2月	-3.6	5.3	-21.8	1.0	-0.5	4.9	-0.5	-0.5	-1.7	-2.3	1.1	-10.2	-7.6	-1.3	-1.0	0.2	-0.5	-1.0	11.6	-0.5	-6.3	-2.8
		3月	2.1	-5.7	-5.2	-2.2	5.0	-4.3	29.5	-5.8	1.4	4.9	-1.2	9.8	1.8	2.3	-0.5	0.6	-0.5	-3.7	59.2	5.0	0.1	1.9
		4月	-5.4	-0.5	-14.4	-0.4	-10.5	1.5	-16.6	-10.7	-8.4	2.6	0.0	10.7	2.1	-3.2	-3.3	-3.2	-0.4	-2.4	-38.9	-10.5	-0.5	-2.6
		5月	6.1	3.9	64.7	1.1	3.8	2.2	-2.3	8.4	6.3	-0.7	-0.8	-9.2	-11.3	3.5	4.3	4.3	0.2	2.4	5.8	3.8	11.3	1.1
		6月	-1.0	1.8	-17.2	-5.0	4.1	-4.9	4.2	9.8	-1.0	-4.5	-0.5	0.9	4.9	-0.7	-0.9	3.2	-1.1	1.8	1.1	4.1	-7.7	-0.4
		7月	-0.3	-4.8	3.5	3.2	0.4	-0.2	0.1	2.8	-1.5	-14.5	-0.8	2.1	9.6	0.6	-0.7	-2.8	-0.1	-1.9	-0.9	0.4	-1.3	0.6
		8月	-0.1	-4.2	1.0	-3.9	-1.9	-5.2	2.6	-1.0	0.1	25.1	1.0	4.1	-14.5	-4.9	-2.4	-2.1	-4.8	1.6	7.8	-1.9	4.4	-3.1
		9月	2.9	0.3	11.9	4.1	2.6	1.7	-1.2	6.6	4.0	-1.6	-0.1	0.6	5.2	1.5	5.0	29.4	2.8	4.9	-0.2	2.6	1.7	3.4
		10月	0.4	-2.0	-9.9	-2.1	3.0	-4.3	2.4	4.5	-9.3	6.7	-2.7	0.9	0.5	-9.7	-2.0	4.6	-1.7	-3.9	-6.9	3.0	0.5	-8.7
		11月	0.3	-1.2	15.2	1.7	-2.8	2.0	3.0	-8.8	-11.2	1.5	2.8	-7.2	-3.3	6.2	-0.8	-6.8	-0.9	0.1	-9.9	-2.8	1.5	3.4
		12月	0.2	0.7	4.6	-6.7	-0.4	-0.6	-3.3	-1.2	19.1	-3.2	-1.1	0.5	1.5	3.0	-3.1	0.6	5.9	-8.2	7.7	-0.4	0.6	1.2

加工組立型業種・・・汎用・生産用機械工業、電気機械工業、輸送機械工業
 素 材 型 業 種・・・鉄鋼業、非鉄金属工業、金属製品工業、窯業・土石製品工業、化学・石油石炭製品工業
 プラスチック製品工業、パルプ・紙・紙加工品工業、ゴム製品工業
 そ の 他 業 種・・・繊維工業、食料品工業、皮革製品工業、家具・木材・木製品工業、その他製品工業