

令和2年9月11日
第1回香川県国民健康保険運営協議会
参考資料3

香川県内市町国保の運営状況

香川県内市町国保の現状 目次

- 表 1：年齢階級別加入割合（平成 29 年度～令和元年度）
- 表 2：年齢階級別被保険者数（平成 29 年度～令和元年度）
- 表 3：市町別年齢階級別被保険者数（令和元年 9 月 30 日）
- 表 4：市町別 1 人当たり所得（平成 28 年～平成 30 年）
- 表 5：市町別 1 人当たり医療費（年齢調整前）（平成 28 年度～平成 30 年度）
- 表 6：市町別国民健康保険収支状況（令和元年度）
- 表 7：市町別一般会計からの法定外繰入状況（令和元年度）
- 表 8：市町別保険料率（令和 2 年度）
- 表 9：賦課限度額（令和 2 年度）
- 表 10：市町別 1 人当たり保険料調定額（平成 29 年度～令和元年度）
- 表 11：市町別収納率（現年分・滞納繰越分）（平成 29 年度～令和元年度）
- 表 12：市町別滞納者等の状況（令和元年 6 月 1 日現在）
- 表 13：市町別滞納処分の実施状況（平成 30 年度）
- 表 14：市町別収納対策の実施状況（平成 30 年度）
- 表 15：市町別診療報酬明細書点検調査の状況（平成 30 年度）
- 表 16：市町別ジェネリック医薬品差額通知実施状況（平成 30 年度）
- 表 17：第三者納付金状況（平成 30 年度）
- 表 18：市町別特定健康診査受診率・特定保健指導実施率（平成 27 年度～平成 30 年度）
- グラフ 1：市町別糖尿病性腎症等重症化予防事業の実施状況（平成 29 年度、平成 30 年度）

表 1：年齢階級別加入割合

| 区 分 | | 0～14 歳 | 15～64 歳 | 65～74 歳 | 計 |
|----------|-----|--------|---------|---------|-------|
| 平成 29 年度 | 香川県 | 11.4% | 18.2% | 72.2% | 27.0% |
| | 全国 | 12.9% | 19.8% | 70.3% | 27.0% |
| 平成 30 年度 | 香川県 | 10.7% | 17.3% | 71.3% | 26.3% |
| | 全国 | 12.1% | 18.8% | 69.3% | 26.0% |
| 令和元年度 | 香川県 | 10.2% | 16.7% | 70.3% | 25.6% |
| | 全国 | 11.5% | 18.0% | 68.3% | 25.2% |

資料：香川県「香川県人口移動調査報告（平成 29・30 年及び令和元年 10 月 1 日）」

資料：厚生労働省「国民健康保険実態調査（保険者票編）」（平成 29・30 及び令和元年 9 月 30 日）

表 2：年齢階級別被保険者数

| 区 分 | | 0～14 歳 | | 15～64 歳 | | 65～74 歳 | | 計 |
|----------------|-----|-------------|------|--------------|-------|--------------|-------|--------------|
| | | | % | | % | | % | |
| 平成 29 年度 | 香川県 | 13,605 人 | 6.3% | 97,096 人 | 45.1% | 104,813 人 | 48.6% | 215,514 人 |
| | 全国 | 2,006,217 人 | 6.8% | 15,024,986 人 | 51.0% | 12,421,433 人 | 42.2% | 29,452,636 人 |
| 平成 30 年度 | 香川県 | 12,560 人 | 6.0% | 91,359 人 | 43.9% | 103,975 人 | 50.0% | 207,894 人 |
| | 全国 | 1,867,611 人 | 6.6% | 14,173,765 人 | 50.2% | 12,199,629 人 | 43.2% | 28,241,005 人 |
| 令和元年度 (速報値) | 香川県 | 11,800 人 | 5.9% | 87,495 人 | 43.6% | 101,239 人 | 50.5% | 200,534 人 |
| | 全国 | 1,745,818 人 | 6.4% | 13,489,370 人 | 49.8% | 11,872,309 人 | 43.8% | 27,107,497 人 |

資料：香川県「香川県人口移動調査報告（平成 29・30 年及び令和元年 10 月 1 日）」

資料：厚生労働省「国民健康保険実態調査（保険者票編）」（平成 29・30 年及び令和元年 9 月 30 日）※四捨五入の関係で、合計が 100%とならない場合がある。

表3：市町別年齢階級別被保険者数（令和元年9月30日）

| 保険者名 | 0～14歳 | | 15～64歳 | | 65～74歳 | | 計 |
|-------|------------|-------|-------------|--------|-------------|--------|-------------|
| | 人数 | 割合 | 人数 | 割合 | 人数 | 割合 | |
| 高松市 | 5,139人 | 6.25% | 37,653人 | 45.78% | 39,452人 | 47.97% | 82,244人 |
| 丸亀市 | 1,593人 | 7.00% | 10,047人 | 44.17% | 11,105人 | 48.82% | 22,745人 |
| 坂出市 | 566人 | 5.16% | 4,431人 | 40.37% | 5,979人 | 54.47% | 10,976人 |
| 善通寺市 | 385人 | 5.95% | 2,750人 | 42.52% | 3,332人 | 51.52% | 6,467人 |
| 観音寺市 | 735人 | 5.57% | 5,861人 | 44.42% | 6,599人 | 50.01% | 13,195人 |
| 土庄町 | 180人 | 5.05% | 1,398人 | 39.26% | 1,983人 | 55.69% | 3,561人 |
| 三木町 | 358人 | 6.09% | 2,475人 | 42.11% | 3,044人 | 51.80% | 5,877人 |
| 直島町 | 25人 | 3.62% | 281人 | 40.72% | 384人 | 55.65% | 690人 |
| 宇多津町 | 247人 | 8.00% | 1,596人 | 51.70% | 1,244人 | 40.30% | 3,087人 |
| 琴平町 | 98人 | 4.79% | 896人 | 43.81% | 1,051人 | 51.39% | 2,045人 |
| 多度津町 | 279人 | 5.68% | 2,039人 | 41.51% | 2,594人 | 52.81% | 4,912人 |
| さぬき市 | 474人 | 4.49% | 4,351人 | 41.26% | 5,721人 | 54.25% | 10,546人 |
| 東かがわ市 | 341人 | 4.76% | 2,927人 | 40.89% | 3,891人 | 54.35% | 7,159人 |
| 三豊市 | 772人 | 5.35% | 5,876人 | 40.73% | 7,777人 | 53.91% | 14,425人 |
| まんのう町 | 187人 | 4.83% | 1,479人 | 38.18% | 2,208人 | 57.00% | 3,874人 |
| 小豆島町 | 177人 | 4.91% | 1,502人 | 41.63% | 1,929人 | 53.46% | 3,608人 |
| 綾川町 | 244人 | 4.76% | 1,933人 | 37.73% | 2,946人 | 57.51% | 5,123人 |
| 香川県 | 11,800人 | 5.88% | 87,495人 | 43.63% | 101,239人 | 50.48% | 200,534人 |
| 全国 | 1,745,818人 | 6.44% | 13,489,370人 | 49.76% | 11,872,309人 | 43.80% | 27,107,497人 |

資料：厚生労働省「国民健康保険実態調査 令和元年度速報（保険者票編）」※四捨五入の関係で、合計が100%とならない場合がある。

表4：市町別1人当たり所得

| 保険者名 | 平成28年 | 平成29年 | 平成30年 |
|-------|--------|--------|--------|
| 高松市 | 58.4万円 | 58.5万円 | 59.0万円 |
| 丸亀市 | 52.1万円 | 51.0万円 | 52.5万円 |
| 坂出市 | 51.2万円 | 53.4万円 | 52.5万円 |
| 善通寺市 | 48.6万円 | 48.8万円 | 47.5万円 |
| 観音寺市 | 58.5万円 | 56.9万円 | 55.6万円 |
| 土庄町 | 54.1万円 | 55.4万円 | 52.7万円 |
| 三木町 | 53.6万円 | 53.9万円 | 55.2万円 |
| 直島町 | 78.4万円 | 81.5万円 | 72.5万円 |
| 宇多津町 | 57.4万円 | 57.4万円 | 60.6万円 |
| 琴平町 | 46.3万円 | 44.0万円 | 44.0万円 |
| 多度津町 | 51.0万円 | 53.2万円 | 50.1万円 |
| さぬき市 | 49.2万円 | 49.1万円 | 48.3万円 |
| 東かがわ市 | 47.6万円 | 47.2万円 | 49.5万円 |
| 三豊市 | 52.1万円 | 52.8万円 | 51.6万円 |
| まんのう町 | 53.7万円 | 54.4万円 | 54.1万円 |
| 小豆島町 | 41.4万円 | 40.0万円 | 41.2万円 |
| 綾川町 | 54.9万円 | 54.0万円 | 53.9万円 |
| 県平均 | 54.7万円 | 54.7万円 | 54.8万円 |
| 全国平均 | 69.1万円 | 69.3万円 | 69.5万円 |

資料：厚生労働省「国民健康保険実態調査（保険者票編）」

表5：市町別1人当たり医療費（年齢調整前）

| 保険者名 | 平成28年度 | 平成29年度 | 平成30年度 | 【参考】 医療費指数 |
|-------|----------|----------|----------|---------------|
| 高松市 | 411,788円 | 423,698円 | 436,611円 | 1.1420652 |
| 丸亀市 | 421,184円 | 428,945円 | 430,513円 | 1.1521300 |
| 坂出市 | 459,099円 | 476,072円 | 488,435円 | 1.2080283 |
| 善通寺市 | 420,613円 | 432,950円 | 456,492円 | 1.1463442 |
| 観音寺市 | 432,561円 | 462,391円 | 468,184円 | 1.1861405 |
| 土庄町 | 413,752円 | 419,747円 | 457,542円 | 1.0987121 |
| 三木町 | 408,931円 | 423,387円 | 423,876円 | 1.1004592 |
| 直島町 | 465,898円 | 506,554円 | 481,833円 | 1.1417517 |
| 宇多津町 | 370,133円 | 379,016円 | 389,140円 | 1.1114720 |
| 琴平町 | 413,886円 | 438,174円 | 427,824円 | 1.1082810 |
| 多度津町 | 395,552円 | 424,909円 | 437,993円 | 1.0790250 |
| さぬき市 | 408,602円 | 437,056円 | 447,338円 | 1.0876072 |
| 東かがわ市 | 412,522円 | 419,780円 | 457,103円 | 1.0949184 |
| 三豊市 | 439,057円 | 443,497円 | 452,410円 | 1.1228784 |
| まんのう町 | 426,831円 | 445,834円 | 460,516円 | 1.1163704 |
| 小豆島町 | 484,368円 | 478,291円 | 448,098円 | 1.1688147 |
| 綾川町 | 453,400円 | 477,836円 | 463,807円 | 1.1661364 |
| 県平均 | 420,037円 | 434,449円 | 444,668円 | 1.1374420 |
| 全国平均 | 352,839円 | 362,159円 | 367,989円 | 1.0000000 |

資料：厚生労働省「国民健康保険事業年報」

※医療費指数は、80万円超の高額な医療費を県全体で共同負担したうえで、年齢調整を行った、平成28年度から平成30年度の3年平均値を県で算定

表6：市町別国民健康保険収支状況（令和元年度）

（単位：百万円）

| 区分 保険者名 | 収入額(A) | 支出額(B) | 収支差引額(C) (A)-(B) | 単年度 収入額(D) | 単年度 支出額(E) | 単年度収支差 (D)-(E) | 基金保有額 |
|------------|--------|--------|---------------------|---------------|---------------|-------------------|-------|
| 高松市 | 44,452 | 44,452 | 0 | 44,443 | 44,452 | ▲9 | 0 |
| 丸亀市 | 12,585 | 12,243 | 342 | 12,277 | 12,243 | 34 | 1 |
| 坂出市 | 6,455 | 6,451 | 4 | 6,432 | 6,451 | ▲19 | 0 |
| 善通寺市 | 3,634 | 3,581 | 53 | 3,594 | 3,581 | 13 | 0 |
| 観音寺市 | 7,721 | 7,718 | 4 | 7,721 | 7,718 | 4 | 12 |
| 土庄町 | 2,005 | 1,930 | 75 | 1,955 | 1,929 | 26 | 355 |
| 三木町 | 3,252 | 3,044 | 208 | 3,036 | 3,025 | 11 | 43 |
| 直島町 | 478 | 473 | 5 | 475 | 473 | 2 | 0 |
| 宇多津町 | 1,639 | 1,541 | 98 | 1,464 | 1,454 | 11 | 137 |
| 琴平町 | 1,086 | 1,075 | 12 | 1,073 | 1,075 | ▲2 | 49 |
| 多度津町 | 2,861 | 2,666 | 196 | 2,675 | 2,666 | 9 | 397 |
| さぬき市 | 5,799 | 5,522 | 277 | 5,528 | 5,521 | 7 | 431 |
| 東かがわ市 | 4,046 | 3,988 | 58 | 3,900 | 3,988 | ▲88 | 283 |
| 三豊市 | 8,031 | 7,971 | 61 | 7,997 | 7,971 | 26 | 1 |
| まんのう町 | 2,220 | 2,054 | 166 | 2,066 | 2,054 | 12 | 0 |
| 小豆島町 | 2,047 | 2,017 | 29 | 2,032 | 2,017 | 15 | 96 |
| 綾川町 | 3,085 | 3,068 | 17 | 2,995 | 3,007 | ▲12 | 171 |

資料：「国民健康保険事業年報（令和元年度）」香川県による集計値（速報値）※四捨五入の関係で、収支差が一致しない場合がある。

表7：市町別一般会計からの法定外繰入状況（令和元年度）

（単位：千円）

| 保険者名 | 決算補填等目的 | | 決算補填等目的以外 | | | | | | 計 |
|-------|-------------|------------|-----------|------------------|---------|--------|--------|---------|-----------|
| | 保険料(税)の負担緩和 | 公債費等、借入金利息 | 保険料(税)の減免 | 地方単独事業の医療給付費波及増等 | 保健事業費 | 直営診療施設 | 基金積立 | その他 | |
| 高松市 | 1,480,603 | 3,754 | 9,710 | 307,911 | 253,249 | 10,677 | 0 | 100 | 2,066,005 |
| 丸亀市 | 0 | 0 | 0 | 58,100 | 0 | 31,128 | 0 | 0 | 89,228 |
| 坂出市 | 55,000 | 0 | 0 | 31,624 | 0 | 2,177 | 0 | 0 | 88,801 |
| 善通寺市 | 56,000 | 0 | 0 | 13,737 | 0 | 0 | 0 | 0 | 69,737 |
| 観音寺市 | 108,706 | 0 | 0 | 45,212 | 28,283 | 15,275 | 3,600 | 0 | 201,076 |
| 土庄町 | 0 | 0 | 0 | 0 | 58 | 0 | 0 | 6,182 | 6,240 |
| 三木町 | 0 | 0 | 0 | 15,124 | 0 | 0 | 0 | 0 | 15,124 |
| 直島町 | 13,000 | 0 | 0 | 0 | 0 | 0 | 0 | 0 | 13,000 |
| 宇多津町 | 0 | 0 | 0 | 0 | 0 | 0 | 0 | 0 | 0 |
| 琴平町 | 0 | 0 | 0 | 5,484 | 0 | 0 | 0 | 0 | 5,484 |
| 多度津町 | 0 | 0 | 0 | 13,379 | 0 | 6,582 | 0 | 0 | 19,961 |
| さぬき市 | 0 | 0 | 0 | 0 | 0 | 0 | 0 | 0 | 0 |
| 東かがわ市 | 0 | 0 | 0 | 7,860 | 0 | 0 | 0 | 0 | 7,860 |
| 三豊市 | 0 | 0 | 0 | 55,777 | 41,664 | 4,943 | 0 | 52,877 | 155,261 |
| まんのう町 | 0 | 0 | 0 | 37,983 | 1,823 | 0 | 0 | 0 | 39,806 |
| 小豆島町 | 0 | 0 | 0 | 0 | 2,800 | 0 | 14,700 | 0 | 17,500 |
| 綾川町 | 0 | 0 | 0 | 27,150 | 3,664 | 0 | 0 | 48,151 | 78,965 |
| 県合計 | 1,713,309 | 3,754 | 9,710 | 619,340 | 331,542 | 70,783 | 18,300 | 107,310 | 2,874,048 |

資料：厚生労働省「国民健康保険実施状況報告」※四捨五入の関係で、横計、縦計が一致しない場合がある。

表8：市町別保険料率（令和2年度）

| 保険者名 | 医療分 | | | | 後期高齢者支援分 | | | | 介護納付金分 | | | |
|-------|-------------|-------------|-------------|-------------|-------------|-------------|-------------|-------------|-------------|-------------|-------------|-------------|
| | 所得割率 (%) | 資産割率 (%) | 均等割額 (円) | 平等割額 (円) | 所得割率 (%) | 資産割率 (%) | 均等割額 (円) | 平等割額 (円) | 所得割率 (%) | 資産割率 (%) | 均等割額 (円) | 平等割額 (円) |
| 高松市 | 9.88 | | 31,700 | 21,700 | 2.60 | | 8,700 | 5,800 | 2.16 | | 9,400 | 4,600 |
| 丸亀市 | 8.30 | | 27,500 | 28,300 | 2.60 | | 7,000 | 7,000 | 2.30 | | 8,000 | 5,000 |
| 坂出市 | 8.80 | | 28,000 | 28,000 | 2.70 | | 8,300 | 7,000 | 2.40 | | 9,000 | 5,500 |
| 善通寺市 | 8.10 | | 30,000 | 26,000 | 2.20 | | 8,000 | 6,000 | 2.30 | | 9,000 | 7,000 |
| 観音寺市 | 8.70 | | 27,000 | 28,000 | 2.40 | | 7,200 | 4,500 | 1.00 | | 6,200 | 4,000 |
| 土庄町 | 6.60 | 31.10 | 27,400 | 21,500 | 1.90 | 9.60 | 7,600 | 5,800 | 1.55 | 8.40 | 9,200 | 5,600 |
| 三木町 | 6.70 | | 27,900 | 24,200 | 2.05 | | 9,700 | 6,900 | 1.45 | | 10,400 | 5,300 |
| 直島町 | 6.45 | 21.00 | 32,400 | 25,100 | 2.09 | 3.90 | 9,800 | 8,400 | 1.81 | 3.60 | 11,100 | 7,400 |
| 宇多津町 | 7.00 | | 30,000 | 22,000 | 2.20 | | 9,600 | 6,000 | 2.00 | | 9,500 | 4,500 |
| 琴平町 | 8.15 | | 33,400 | 23,200 | 2.03 | | 8,400 | 5,800 | 1.89 | | 10,100 | 4,900 |
| 多度津町 | 7.60 | | 30,000 | 20,000 | 2.10 | | 8,800 | 6,000 | 2.10 | | 9,200 | 4,400 |
| さぬき市 | 7.50 | | 28,000 | 27,000 | 1.80 | | 6,000 | 4,500 | 1.60 | | 8,000 | 4,500 |
| 東かがわ市 | 8.20 | | 28,000 | 23,600 | 2.50 | | 8,000 | 7,000 | 2.00 | | 9,000 | 4,900 |
| 三豊市 | 7.40 | | 29,000 | 27,000 | 2.60 | | 8,400 | 8,400 | 2.20 | | 8,000 | 8,000 |
| まんのう町 | 6.70 | | 26,000 | 19,000 | 2.50 | | 9,500 | 7,000 | 1.80 | | 10,000 | 5,000 |
| 小豆島町 | 7.60 | 31.40 | 29,800 | 20,100 | 2.40 | 6.50 | 9,100 | 6,100 | 1.80 | 8.70 | 9,400 | 4,600 |
| 綾川町 | 7.70 | | 28,000 | 27,000 | 2.40 | | 10,000 | 8,000 | 2.30 | | 10,000 | 8,000 |

表9：賦課限度額（令和2年度）

| | 医療分 | 後期高齢者支援金分 | 介護納付金分 |
|-------|-----------|-----------|-----------|
| 賦課限度額 | 630,000 円 | 190,000 円 | 170,000 円 |

表10：市町別1人当たり保険料調定額

| 保険者名 | 平成29年度 | 平成30年度 | 令和元年度 |
|-------|----------|----------|----------|
| 高松市 | 93,833円 | 94,128円 | 94,114円 |
| 丸亀市 | 91,005円 | 87,784円 | 97,723円 |
| 坂出市 | 93,097円 | 93,174円 | 93,130円 |
| 善通寺市 | 93,533円 | 93,006円 | 91,561円 |
| 観音寺市 | 97,737円 | 96,850円 | 97,879円 |
| 土庄町 | 90,559円 | 91,628円 | 91,622円 |
| 三木町 | 91,952円 | 88,014円 | 89,241円 |
| 直島町 | 107,282円 | 108,306円 | 110,620円 |
| 宇多津町 | 99,104円 | 91,351円 | 93,863円 |
| 琴平町 | 93,290円 | 89,169円 | 89,398円 |
| 多度津町 | 99,073円 | 90,218円 | 89,430円 |
| さぬき市 | 88,922円 | 87,247円 | 86,900円 |
| 東かがわ市 | 82,631円 | 82,017円 | 83,913円 |
| 三豊市 | 90,548円 | 90,228円 | 90,342円 |
| まんのう町 | 95,213円 | 87,154円 | 85,598円 |
| 小豆島町 | 73,419円 | 81,868円 | 81,377円 |
| 綾川町 | 101,302円 | 99,975円 | 98,231円 |
| 県平均 | 92,792円 | 91,847円 | 93,035円 |
| 全国平均 | 95,239円 | 95,391円 | — |

資料：厚生労働省「国民健康保険事業年報」
香川県「国民健康保険事業状況」

表11：市町別収納率（現年分・滞納繰越分）

（単位：％）

| 保険者名 | 平成29年度 | | 平成30年度 | | 令和元年度 （速報値） | |
|-------|--------|-----------|--------|-----------|----------------|-----------|
| | 現年分 | 滞納 繰越分 | 現年分 | 滞納 繰越分 | 現年分 | 滞納 繰越分 |
| 高松市 | 91.18 | 26.48 | 90.45 | 24.47 | 90.70 | 23.80 |
| 丸亀市 | 93.72 | 27.96 | 93.91 | 26.26 | 93.28 | 24.47 |
| 坂出市 | 91.92 | 14.81 | 90.94 | 14.38 | 91.36 | 14.61 |
| 善通寺市 | 93.93 | 26.10 | 93.84 | 29.13 | 93.46 | 29.59 |
| 観音寺市 | 93.36 | 14.50 | 92.98 | 14.51 | 93.11 | 15.33 |
| 土庄町 | 96.49 | 20.97 | 96.47 | 15.50 | 97.07 | 20.72 |
| 三木町 | 96.66 | 29.29 | 96.28 | 23.24 | 96.75 | 27.88 |
| 直島町 | 98.63 | 9.15 | 98.45 | 10.80 | 98.35 | 14.17 |
| 宇多津町 | 93.22 | 17.55 | 91.95 | 16.67 | 91.60 | 19.80 |
| 琴平町 | 96.35 | 25.85 | 95.62 | 25.50 | 96.08 | 28.69 |
| 多度津町 | 91.59 | 23.77 | 92.09 | 22.62 | 92.31 | 22.21 |
| さぬき市 | 95.83 | 34.36 | 96.40 | 32.01 | 96.42 | 31.27 |
| 東かがわ市 | 94.47 | 34.80 | 94.57 | 34.80 | 93.80 | 31.65 |
| 三豊市 | 95.79 | 19.20 | 95.47 | 17.43 | 95.63 | 17.79 |
| まんのう町 | 96.19 | 34.82 | 97.34 | 30.76 | 98.41 | 22.70 |
| 小豆島町 | 92.91 | 20.55 | 93.81 | 18.66 | 95.00 | 21.95 |
| 綾川町 | 96.58 | 28.38 | 96.27 | 26.69 | 96.46 | 30.46 |
| 県平均 | 93.06 | 24.35 | 92.68 | 22.68 | 92.80 | 22.35 |
| 全国平均 | 92.45 | 21.99 | 92.85 | 23.04 | — | — |

資料：厚生労働省「国民健康保険事業年報」

表 1 2 : 市町別滞納者等の状況 (令和元年 6 月 1 日現在)

| 保険者名 | 世帯数 | 滞納世帯数 | | 短期被保険者証交付世帯数 | | 被保険者資格証明書交付世帯数 | |
|-------|---------------|--------------|-------|--------------|-------|----------------|------|
| | | | 割合 | | 割合 | | 割合 |
| 高松市 | 54,433 世帯 | 7,561 世帯 | 13.9% | 3,647 世帯 | 6.7% | 1,215 世帯 | 2.2% |
| 丸亀市 | 14,713 世帯 | 1,126 世帯 | 7.7% | 1,032 世帯 | 7.0% | 94 世帯 | 0.6% |
| 坂出市 | 7,231 世帯 | 1,374 世帯 | 19.0% | 426 世帯 | 5.9% | 46 世帯 | 0.6% |
| 善通寺市 | 4,305 世帯 | 699 世帯 | 16.2% | 0 世帯 | 0.0% | 96 世帯 | 2.2% |
| 観音寺市 | 8,298 世帯 | 1,423 世帯 | 17.1% | 1,071 世帯 | 12.9% | 0 世帯 | 0.0% |
| 土庄町 | 2,307 世帯 | 166 世帯 | 7.2% | 53 世帯 | 2.3% | 0 世帯 | 0.0% |
| 三木町 | 3,744 世帯 | 330 世帯 | 8.8% | 136 世帯 | 3.6% | 22 世帯 | 0.6% |
| 直島町 | 440 世帯 | 8 世帯 | 1.8% | 5 世帯 | 1.1% | 0 世帯 | 0.0% |
| 宇多津町 | 2,048 世帯 | 535 世帯 | 26.1% | 33 世帯 | 1.6% | 45 世帯 | 2.2% |
| 琴平町 | 1,353 世帯 | 71 世帯 | 5.2% | 22 世帯 | 1.6% | 4 世帯 | 0.3% |
| 多度津町 | 3,246 世帯 | 342 世帯 | 10.5% | 0 世帯 | 0.0% | 22 世帯 | 0.7% |
| さぬき市 | 6,824 世帯 | 1,010 世帯 | 14.8% | 222 世帯 | 3.3% | 98 世帯 | 1.4% |
| 東かがわ市 | 4,592 世帯 | 555 世帯 | 12.1% | 149 世帯 | 3.2% | 29 世帯 | 0.6% |
| 三豊市 | 9,068 世帯 | 462 世帯 | 5.1% | 462 世帯 | 5.1% | 0 世帯 | 0.0% |
| まんのう町 | 2,504 世帯 | 215 世帯 | 8.6% | 58 世帯 | 2.3% | 22 世帯 | 0.9% |
| 小豆島町 | 2,388 世帯 | 265 世帯 | 11.1% | 94 世帯 | 3.9% | 17 世帯 | 0.7% |
| 綾川町 | 3,307 世帯 | 147 世帯 | 4.4% | 116 世帯 | 3.5% | 31 世帯 | 0.9% |
| 香川県 | 130,801 世帯 | 16,289 世帯 | 12.5% | 7,526 世帯 | 5.8% | 1,741 世帯 | 1.3% |
| 全国 | 17,871,062 世帯 | 2,449,629 世帯 | 13.7% | 621,322 世帯 | 3.5% | 150,970 世帯 | 0.8% |

資料：厚生労働省「平成 30 年度国民健康保険（市町村）の財政状況について」、香川県医務国保課国民健康保険室調べ

表 1 3 : 市町別滞納処分の実施状況 (平成30年度)

| 保険者名 | 延べ差押数 (世帯) | 差押金額 (円) | 主な差押え物件 | | | | | | |
|-------|---------------|-------------|---------|----|------------|--------------|-----|----|-----|
| | | | 預貯金 | 給与 | 税等の 還付金 | 保険の 払い戻し金 | 不動産 | 動産 | その他 |
| 高松市 | 90 | 17,380,864 | ○ | ○ | | ○ | | | ○ |
| 丸亀市 | 118 | 17,348,346 | ○ | ○ | ○ | ○ | | ○ | ○ |
| 坂出市 | 18 | 7,755,200 | ○ | ○ | | | | | ○ |
| 善通寺市 | 73 | 10,319,559 | ○ | ○ | | ○ | ○ | ○ | ○ |
| 観音寺市 | 34 | 12,548,340 | ○ | ○ | ○ | ○ | ○ | | ○ |
| 土庄町 | 20 | 545,263 | ○ | ○ | ○ | | | | ○ |
| 三木町 | 35 | 3,881,817 | ○ | ○ | ○ | ○ | ○ | | ○ |
| 直島町 | 0 | 0 | | | | | | | |
| 宇多津町 | 1 | 16,900 | | | | ○ | | | |
| 琴平町 | 5 | 166,546 | | | ○ | | | | |
| 多度津町 | 40 | 20,034,095 | ○ | ○ | | ○ | | ○ | ○ |
| さぬき市 | 60 | 12,458,787 | ○ | ○ | ○ | ○ | | | ○ |
| 東かがわ市 | 51 | 18,808,344 | ○ | ○ | | ○ | | | ○ |
| 三豊市 | 115 | 3,077,938 | ○ | ○ | | | | | ○ |
| まんのう町 | 122 | 8,246,865 | ○ | ○ | | ○ | ○ | ○ | ○ |
| 小豆島町 | 1 | 11,400 | | | | | ○ | | |
| 綾川町 | 18 | 5,828,367 | ○ | ○ | | ○ | | ○ | ○ |
| 香川県 | 801 | 138,428,631 | 13 | 13 | 6 | 11 | 5 | 5 | 13 |

資料：厚生労働省「国民健康保険実施状況報告」

表 1 4 : 市町別収納対策の実施状況 (平成30年度)

| 保険者名 | コールセンター の設置 | 滞納整理機構 | 税の専門家の 配置 | 収納対策研修 の実施 | MPN を利用した 口座振替の推進 | コンビニ収納 | ペイジーによる 納付方法の多様化 | 多重債務 相談 |
|-------|----------------|--------|--------------|---------------|----------------------|--------|---------------------|------------|
| 高松市 | | ○ | | ○ | | ○ | | |
| 丸亀市 | ○ | ○ | | ○ | ○ | ○ | ○ | ○ |
| 坂出市 | ○ | ○ | | ○ | | ○ | | ○ |
| 善通寺市 | ○ | ○ | ○ | ○ | | ○ | | ○ |
| 観音寺市 | | | | | | ○ | | |
| 土庄町 | | | | ○ | | | | |
| 三木町 | | | | | | | | |
| 直島町 | | | | | | | | |
| 宇多津町 | | | | | | | | |
| 琴平町 | ○ | ○ | | ○ | | ○ | | |
| 多度津町 | | ○ | | ○ | | ○ | | ○ |
| さぬき市 | | ○ | | | | | | |
| 東かがわ市 | | ○ | | ○ | | ○ | | |
| 三豊市 | | ○ | ○ | | ○ | ○ | | |
| まんのう町 | ○ | ○ | ○ | | | ○ | | |
| 小豆島町 | | ○ | | ○ | | | | ○ |
| 綾川町 | | ○ | | ○ | | ○ | | |
| 実施市町数 | 5 | 12 | 3 | 10 | 2 | 11 | 1 | 5 |

資料：厚生労働省「国民健康保険実施状況報告」

表 1 5 : 市町別診療報酬明細書点検調査の状況 (平成30年度)

| 保険者名 | 被保険者 1 人当たり財政効果 (円) | | | |
|-------|---------------------|-------|-------|-----------|
| | 財政効果額等 | | | 内容点検 (再掲) |
| | 過誤調整 | 返納金 | 計 | 金額 |
| 高松市 | 1,293 | 214 | 1,507 | 177 |
| 丸亀市 | 970 | 217 | 1,186 | 179 |
| 坂出市 | 1,377 | 341 | 1,718 | 168 |
| 善通寺市 | 983 | 262 | 1,245 | 380 |
| 観音寺市 | 897 | 320 | 1,217 | 196 |
| 土庄町 | 2,386 | 169 | 2,555 | 156 |
| 三木町 | 2,284 | 295 | 2,579 | 247 |
| 直島町 | 79 | 0 | 79 | 74 |
| 宇多津町 | 913 | 184 | 1,097 | 150 |
| 琴平町 | 1,502 | 515 | 2,016 | 102 |
| 多度津町 | 3,037 | 566 | 3,603 | 326 |
| さぬき市 | 858 | 105 | 962 | 163 |
| 東かがわ市 | 1,187 | 500 | 1,687 | 234 |
| 三豊市 | 990 | 1,061 | 2,052 | 252 |
| まんのう町 | 1,144 | 36 | 1,180 | 405 |
| 小豆島町 | 1,601 | 0 | 1,601 | 122 |
| 綾川町 | 1,149 | 96 | 1,245 | 202 |

資料：厚生労働省「国民健康保険事業実施状況報告」

※端数処理により、計が合致しない場合がある。

表 1 6 : 市町別ジェネリック医薬品差額通知実施状況 (平成30年度)

| 保険者名 | 実施回数 | 対象月数 | 実施件数 |
|-------|------|------|--------|
| 高松市 | 2 | 2 | 11,318 |
| 丸亀市 | 2 | 2 | 2,894 |
| 坂出市 | 2 | 2 | 1,374 |
| 善通寺市 | 2 | 2 | 1,104 |
| 観音寺市 | 2 | 2 | 2,177 |
| 土庄町 | 2 | 2 | 862 |
| 三木町 | 2 | 2 | 675 |
| 直島町 | 2 | 2 | 139 |
| 宇多津町 | 2 | 2 | 443 |
| 琴平町 | 2 | 2 | 284 |
| 多度津町 | 2 | 2 | 871 |
| さぬき市 | 2 | 2 | 1,801 |
| 東かがわ市 | 2 | 2 | 822 |
| 三豊市 | 2 | 2 | 2,414 |
| まんのう町 | 2 | 2 | 427 |
| 小豆島町 | 2 | 2 | 581 |
| 綾川町 | 2 | 2 | 671 |

資料：厚生労働省「国民健康保険事業実施状況報告」

表 1 7 : 第三者納付金状況 (平成30年度)

| 保険者名 | 調定件数(件) | 調定額 (千円) | 収納額 (千円) | 滞納額 (千円) |
|-------|---------|-------------|-------------|-------------|
| 高松市 | 46 | 33,052 | 33,052 | 0 |
| 丸亀市 | 40 | 15,081 | 15,081 | 0 |
| 坂出市 | 2 | 17 | 17 | 0 |
| 善通寺市 | 5 | 1,759 | 1,759 | 0 |
| 観音寺市 | 6 | 1,919 | 1,919 | 0 |
| 土庄町 | 2 | 486 | 486 | 0 |
| 三木町 | 9 | 1,297 | 1,297 | 0 |
| 直島町 | 0 | 0 | 0 | 0 |
| 宇多津町 | 7 | 5,891 | 5,891 | 0 |
| 琴平町 | 0 | 0 | 0 | 0 |
| 多度津町 | 6 | 2,060 | 2,060 | 0 |
| さぬき市 | 3 | 246 | 246 | 0 |
| 東かがわ市 | 3 | 2,159 | 2,159 | 0 |
| 三豊市 | 12 | 11,508 | 11,508 | 0 |
| まんのう町 | 2 | 206 | 206 | 0 |
| 小豆島町 | 0 | 0 | 0 | 0 |
| 綾川町 | 2 | 1,540 | 1,540 | 0 |

資料：厚生労働省「国民健康保険事業実施状況報告」

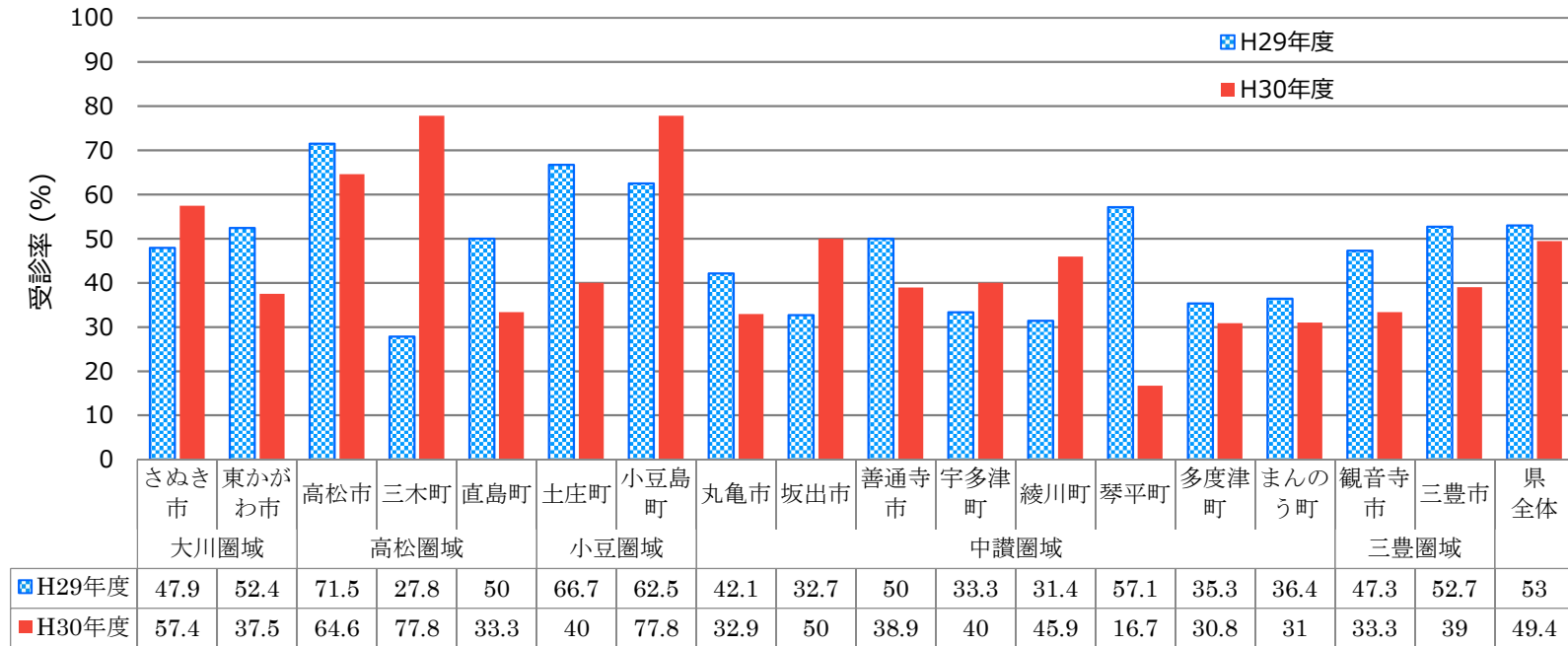
表 18：市町別特定健康診査受診率・特定保健指導実施率

| 保険者名 | 特定健康診査受診率 (%) | | | | 特定保健指導実施率 (%) | | | |
|-------|---------------|----------|----------|----------|---------------|----------|----------|----------|
| | 平成 27 年度 | 平成 28 年度 | 平成 29 年度 | 平成 30 年度 | 平成 27 年度 | 平成 28 年度 | 平成 29 年度 | 平成 30 年度 |
| 高松市 | 42.7 | 42.9 | 44.1 | 43.3 | 32.3 | 35.3 | 22.7 | 32.4 |
| 丸亀市 | 34.6 | 34.8 | 35.3 | 35.7 | 16.0 | 14.3 | 17.4 | 14.4 |
| 坂出市 | 36.3 | 36.0 | 35.2 | 36.8 | 20.0 | 13.8 | 35.8 | 30.6 |
| 善通寺市 | 42.0 | 43.2 | 42.4 | 42.7 | 21.6 | 20.9 | 26.7 | 56.6 |
| 観音寺市 | 38.3 | 37.7 | 39.0 | 38.5 | 16.2 | 16.1 | 24.4 | 30.9 |
| さぬき市 | 39.9 | 40.9 | 40.7 | 41.0 | 49.2 | 47.8 | 48.2 | 44.8 |
| 東かがわ市 | 40.0 | 42.1 | 40.8 | 42.1 | 26.1 | 27.4 | 35.2 | 33.0 |
| 三豊市 | 42.2 | 43.5 | 43.9 | 45.1 | 25.0 | 18.6 | 22.4 | 23.4 |
| 土庄町 | 32.0 | 34.1 | 37.9 | 40.6 | 19.6 | 18.0 | 21.2 | 29.7 |
| 三木町 | 40.6 | 40.4 | 40.8 | 40.1 | 40.7 | 39.5 | 34.3 | 36.7 |
| 直島町 | 36.4 | 38.4 | 40.5 | 43.9 | 0.0 | 6.5 | 9.1 | 20.6 |
| 宇多津町 | 35.8 | 35.2 | 36.0 | 35.1 | 11.1 | 14.3 | 22.0 | 23.4 |
| 琴平町 | 43.7 | 44.5 | 42.7 | 42.6 | 4.8 | 2.8 | 13.3 | 15.6 |
| 多度津町 | 46.4 | 45.2 | 45.6 | 44.6 | 15.0 | 15.3 | 20.1 | 11.7 |
| まんのう町 | 54.4 | 56.3 | 56.4 | 56.3 | 34.2 | 33.6 | 40.1 | 36.3 |
| 小豆島町 | 39.9 | 40.5 | 40.4 | 40.0 | 2.1 | 9.1 | 11.3 | 8.0 |
| 綾川町 | 58.4 | 58.2 | 59.3 | 58.9 | 20.1 | 37.0 | 41.9 | 38.8 |
| 香川県 | 41.1 | 41.6 | 42.2 | 42.1 | 26.7 | 27.7 | 25.9 | 30.6 |
| 全国 | 36.3 | 36.6 | 37.2 | 37.9 | 25.1 | 26.3 | 26.9 | 28.9 |

資料：（公社）国民健康保険中央会「市町村国保 都道府県別特定健康診査等実施状況」、香川県国民健康保険団体連合会調べ

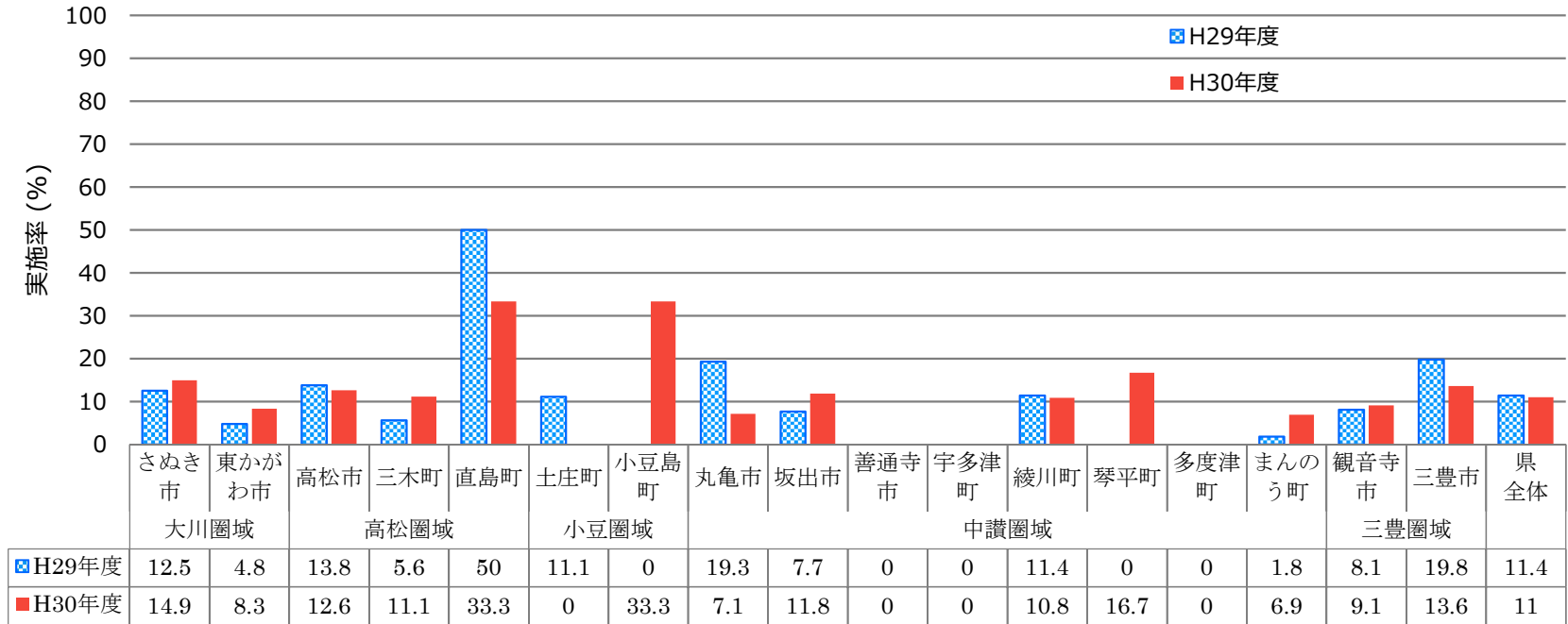
グラフ1：市町別糖尿病性腎症等重症化予防事業の実施状況

① 糖尿病 受診勧奨の事業実施状況



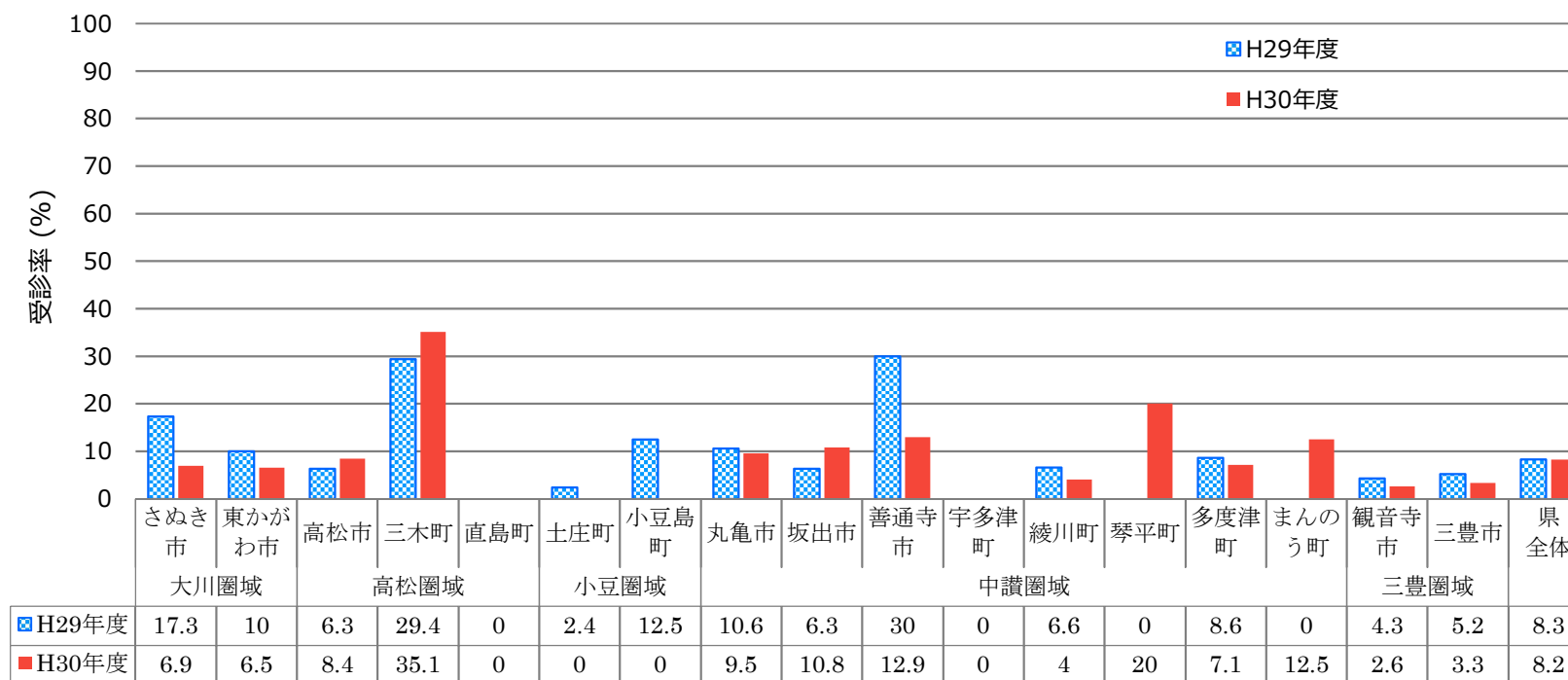
医療機関受診率【糖尿病】

② 糖尿病 保健指導の事業実施状況



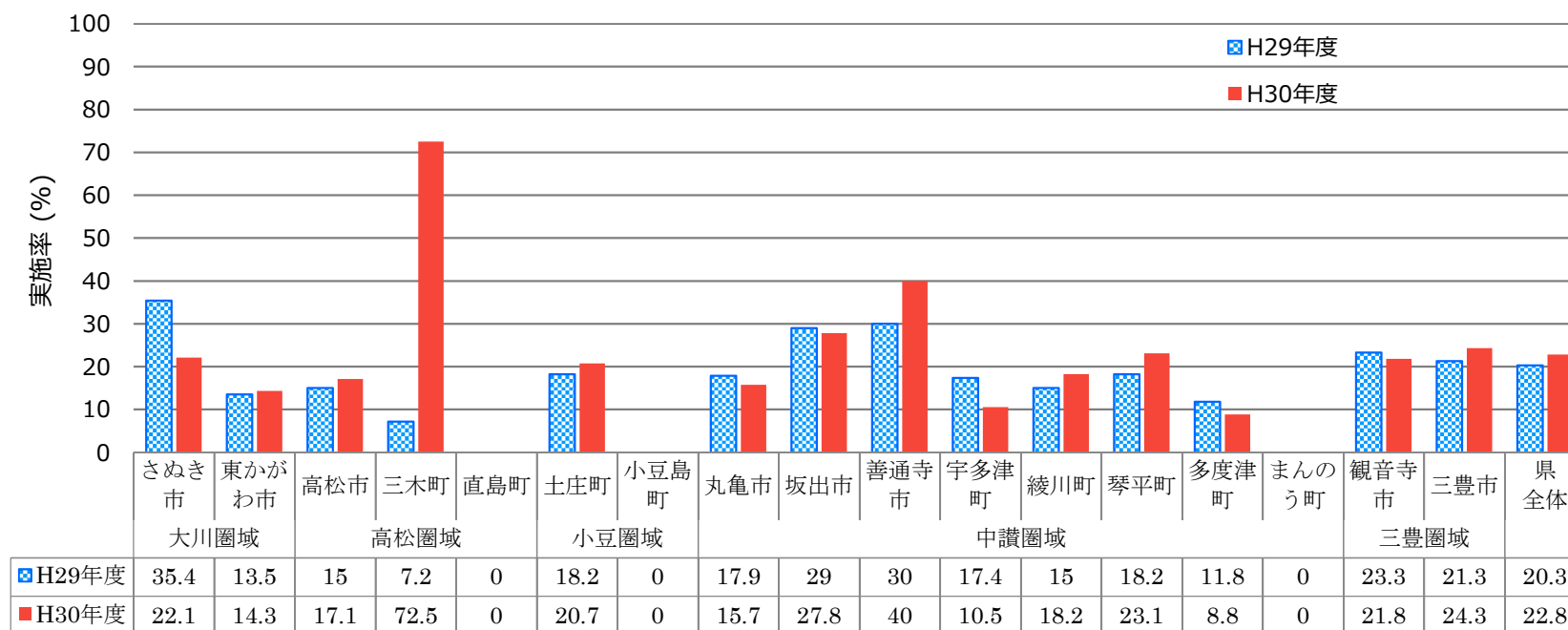
保健指導実施率【糖尿病】

① 歯周病 受診勧奨の事業実施状況



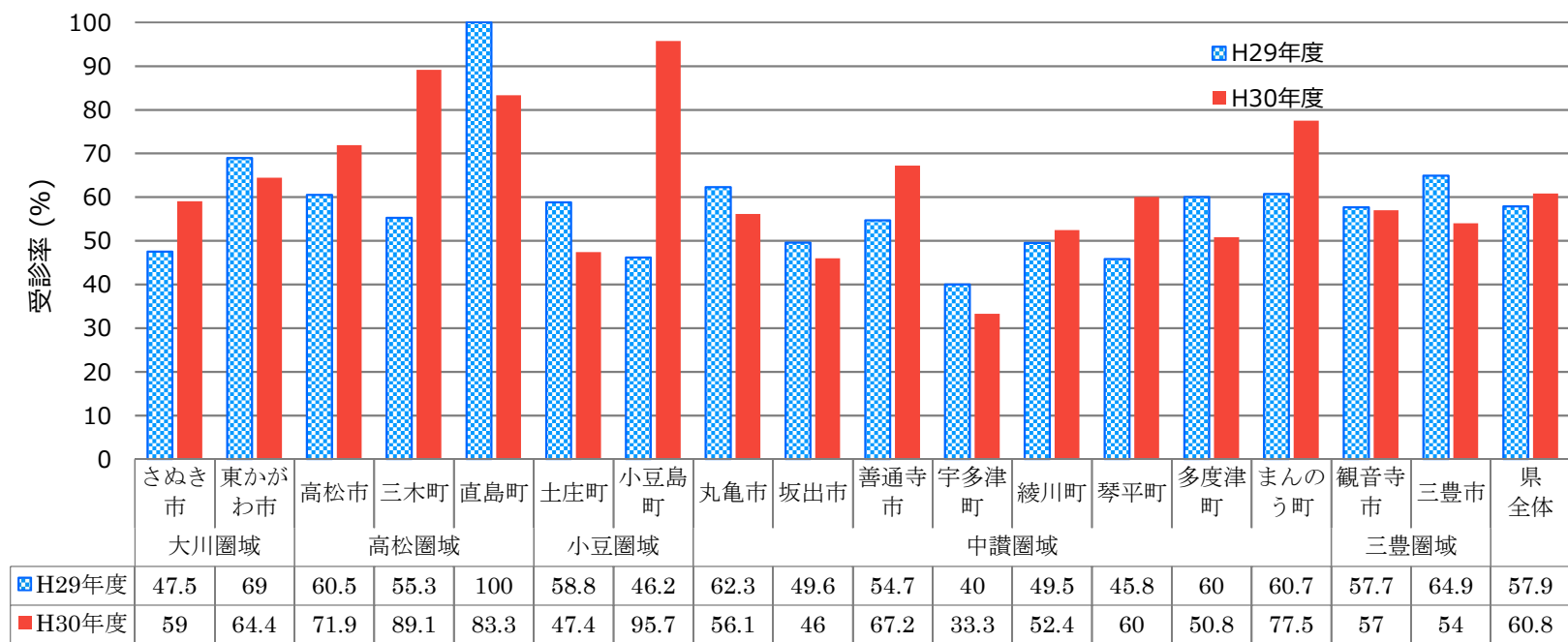
医療機関受診率【歯周病】

① 歯周病 保健指導の事業実施状況



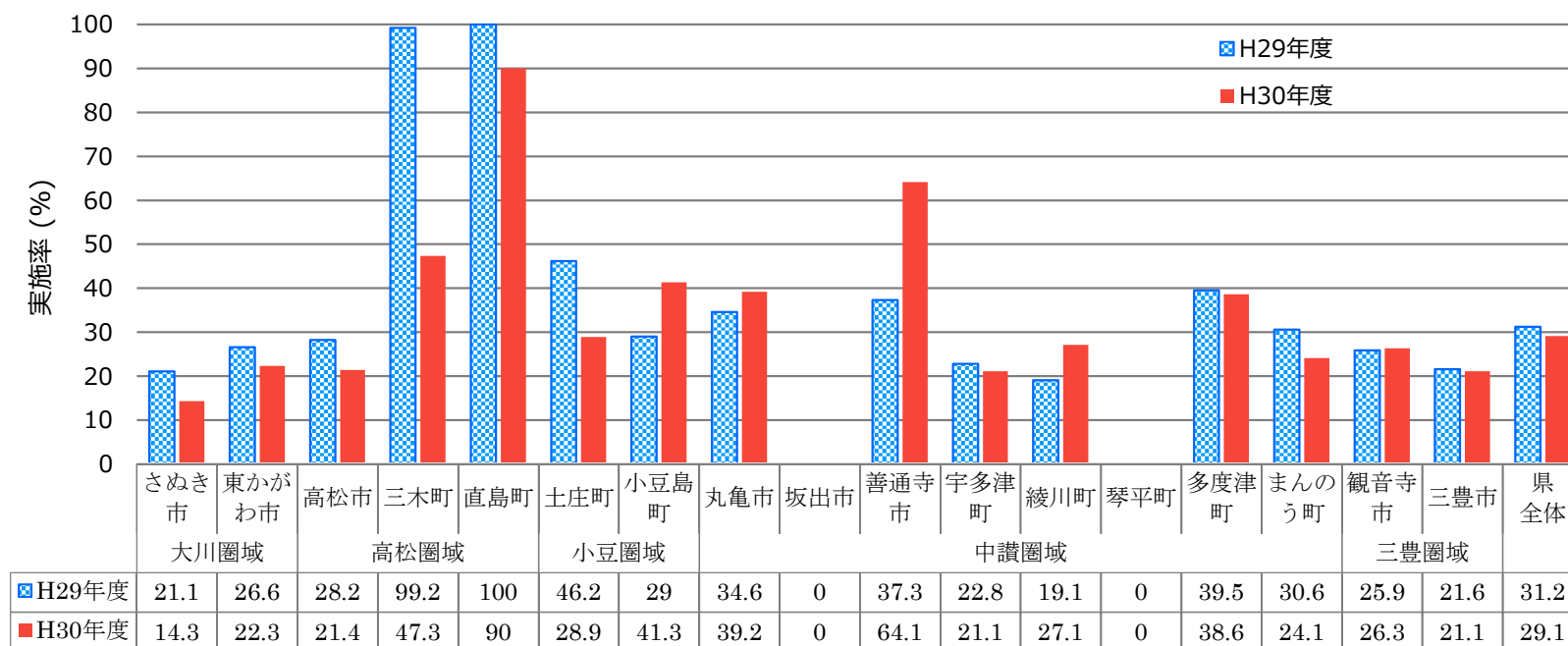
保健指導実施率【歯周病】

① 慢性腎臓病 受診勧奨の事業実施状況



医療機関受診率【慢性腎臓病】

① 慢性腎臓病 保健指導の事業実施状況



保健指導実施率【慢性腎臓病】