

교통 사고를 당하신 분들에게

交通事故にあわれた方へ

카가와현 경찰

香川県警察

목 차

目 次

- **형사 절차의 개요** … 1
刑事手続の概要
- **수사 협조 부탁** … 6
捜査への協力のお願い
- **경찰의 피해자 지원** … 7
警察による被害者支援
- **자동차 보험 제도** … 9
自動車保険制度
- **각종 원조 · 구호 기관이 실시하는 복지 제도** … 13
各種援助・救済機関が行う福祉制度
- **[공익 사단 법인 카가와 피해자 지원 센터]에 의한 지원** … 15
「公益社団法人かがわ被害者支援センター」による支援

※ 교통 사고의 피해를 입은 분들과 그 가족 · 유족을 이 책자에서는 "피해자 등"이라고 지칭합니다.

交通事故の被害にあわれた方やそのご家族・ご遺族の方をこのパンフレットでは、「被害者等」と記載します。

형사 절차의 개요

刑事手続の概要

교통 사고가 발생한 경우 다음과 같은 절차를 밟아 가해자를 처벌합니다.
交通事故が発生した場合、次のような流れで加害者を処罰します。

가해자가 성인인 경우

加害者が成人の場合

수	사
搜	査

증거를 수집하여 가해자를 특정하고 사실 관계를 분명히 하는 등 사건을 해결하기 위해 실시하는 제반 활동을 수사라고 합니다.

証拠を集めることにより加害者を特定し、事実関係を明らかにして、事件を解決するために行う活動を捜査といいます。

경찰이 수사를 통해 가해자를 검거 한 경우 (가해자는 ‘피의자’ 로 전환됩니다) 증거를 첨부하여 피의자를 검찰로 보냅니다. 이것을 사건 송치라고합니다.

警察では、捜査に基づいて加害者を検挙した場合（この場合の加害者を「被疑者」と言います。）は、証拠とともに被疑者を検察官に送ります。これを事件送致といいます。

- 피의자를 구속 한 경우
被疑者を逮捕した場合

경찰은 필요한 경우에는 피의자를 구속 한 후 48 시간 이내에 그 신병 등을 검찰에 송치합니다.

警察は、必要な場合には被疑者を逮捕してから48時間以内に、その身柄等を検察官に送致します。

- 피의자를 구속하지 않은 경우
被疑者を逮捕しない場合

피의자가 도주의 우려가 없다고 판단한 경우에는 피의자를 구속하지 않은 채 조사하고, 증거를 갖춘 후 수사 결과를 검찰에 송치 할 수 있습니다.

被疑者が逃走するおそれがない場合などには、被疑者を逮捕しないまま取り調べ、証拠を揃えた後、捜査結果を検察官に送致することとなります。

기 소 起 訴

송치받은 검찰은 경찰에서 송치 한 서류와 증거에 근거하여 피의자의 재판 청구 여부를 결정합니다.

送致を受けた検察官は、警察から送致された書類や証拠に基づいて、被疑者を裁判にかけるかどうかの決定を行います。

재판을 청구하는 경우를 '기소', 재판을 청구 하지 않는 경우를 '불기소'라고 합니다.
裁判にかける場合を「起訴」、裁判にかけない場合を「不起訴」といいます。

또한 기소에는 일반적인 공개 법정에서 정식으로 재판을 청구하는 공판 청구와 서면 심리를 통해 벌금이나 과태료를 명하는 약식 재판을 청구하는 약식 명령 청구 등이 있으며, 기소 된 피의자를 '피고인' 이라고 합니다.

また、起訴には、通常の公開の法廷での裁判を請求する公判請求と、書面審理により罰金や科料を命ずる裁判を請求する略式命令請求等があり、起訴された被疑者を「被告人」といいます。

공 판 公 判

피의자가 기소되면 공판기일이 정해진 후, 심리가 진행되고 판결이 내려집니다.

被疑者が起訴され、公判が開かれる日が決められた後、審理が行われ、判決が下されます。

내려진 판결에 대해 검찰과 피고인이 그 내용에 불복 할 경우에는 상급 법원 (고등 법원 등)에 상소 할 수 있습니다.

判決について、検察官や被告人がその内容に不服がある場合には、さらに上級の裁判所（高等裁判所など）に訴えることができます。

피해자 등은 증인으로 출석하여 재판에서 증언하실 수 있습니다.

被害者等の方々には、証人として公判で証言していただくことがあります。

소년 사건 (14 세 이상 20 세 미만인 경우)

少年事件 (14 歳以上 20 歳未満の場合)

수 사 捜 査

14 세 이상 소년은 법정형 (법령이 규정하고있는 형벌)이 징역 · 금고 등인 비교적 무거운 범죄를 저지른 경우 검찰에 사건을 이송하고, 검찰은 조사를 한 후, 소년을 어떻게 처리하는 것이 좋을지 의견을 첨부하여, 사건을 가정 법원에 보냅니다.

14 歳以上の少年については、法定刑（法令が規定している刑罰）が懲役・禁錮等の比較的重い犯罪を犯した場合は、検察官に事件を送り、検察官は取調べをした後、少年をどのような処分にすることがよいかの意見を付けて、事件を家庭裁判所に送ります。

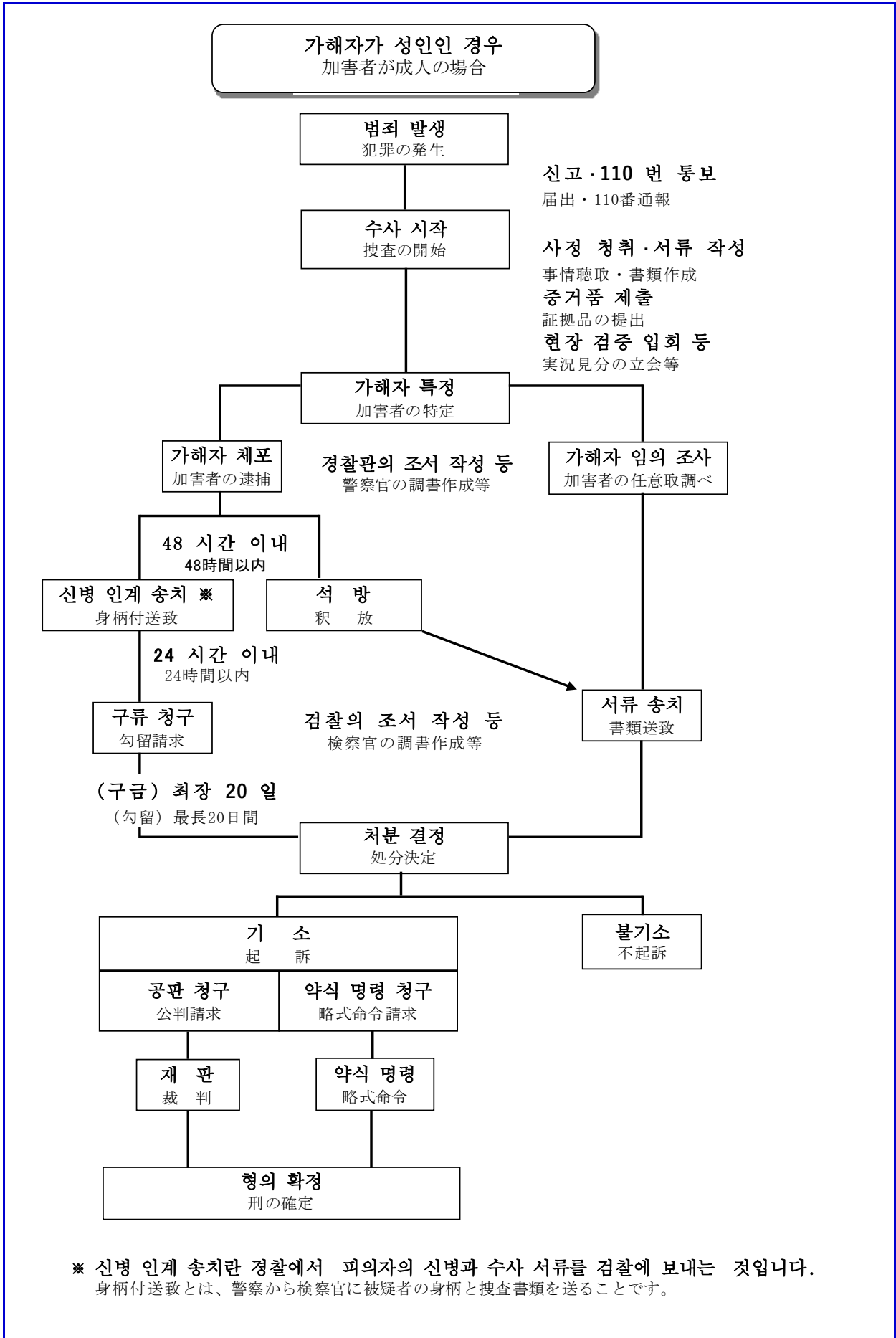
재 판
審 判

가정 법원에서는 사건과 관련하여 소년에 대한 처벌을 결정하기 위해 판사가 직접 심리 할 필요가 있다고 인정되는 경우에는 심판 절차를 개시합니다.

家庭裁判所では、送られてきた事件について、少年に対する処遇を決めるため、裁判官が直接審理することが必要であると認められる場合は、審判手続を開始します。

※ 14 세 미만의 경우는 절차에 차이가 있습니다.

14 歳未満の場合は手続に違いがあります。



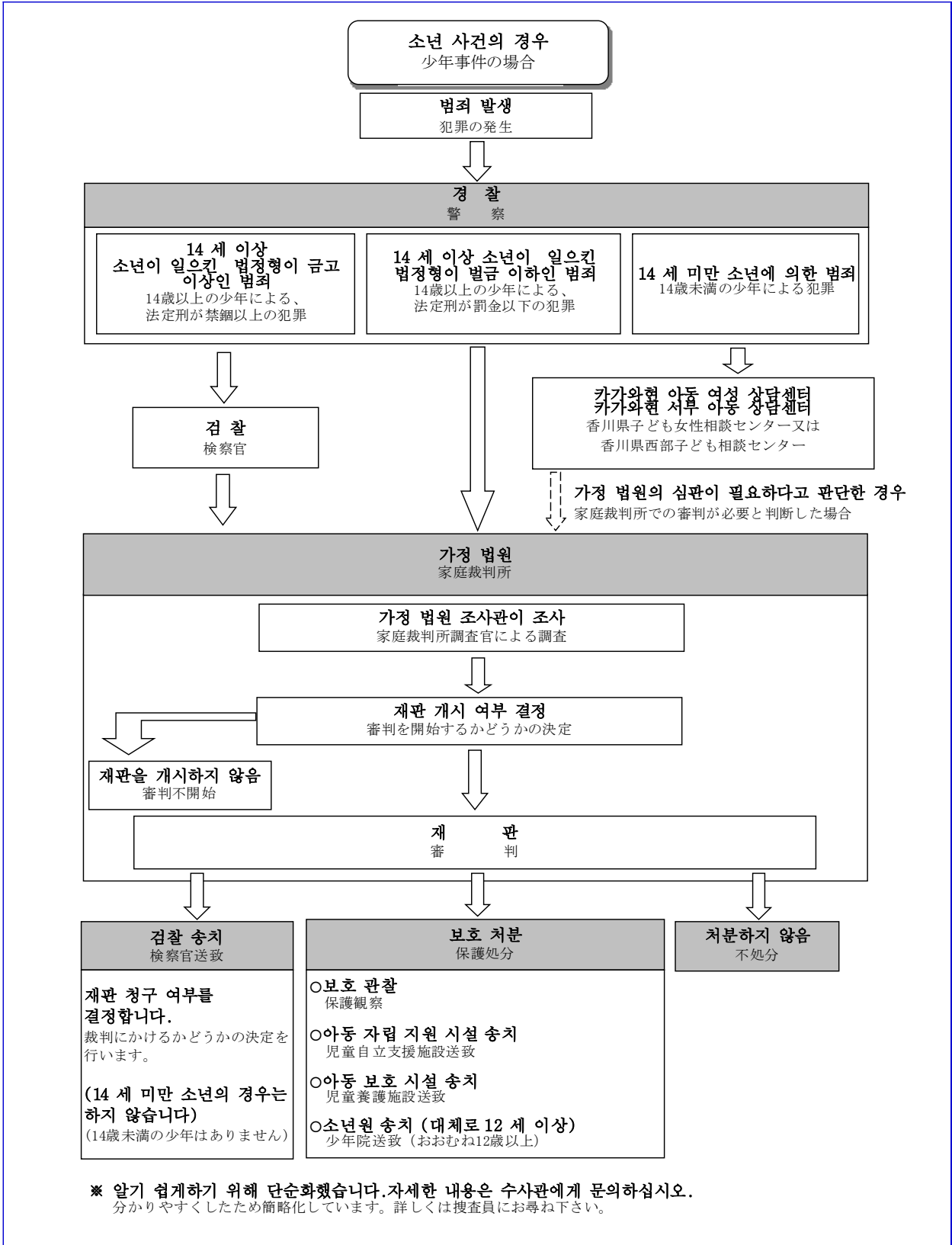
신고·110 번 통보
届出・110番通報

사정 청취·서류 작성
事情聴取・書類作成
증거품 제출
証拠品の提出
현장 검증 입회 등
実況見分の立会等

경찰관의 조서 작성 등
警察官の調書作成等

검찰의 조서 작성 등
検察官の調書作成等

※ 신병 인계 송치란 경찰에서 피의자의 신병과 수사 서류를 검찰에 보내는 것입니다.
身柄付送致とは、警察から検察官に被疑者の身柄と捜査書類を送ることです。



수사 협조 부탁

捜査への協力のお願い

피해자 등에게는 수사를 위해 다음과 같은 부탁을 할 수 있습니다. 부담이 되겠지만 가해자를 처벌하는 데 있어 매우 중요한 사항이므로 협조 부탁 드립니다.

被害者等の方には、捜査のため次のようなお願いをすることがあります。ご負担をおかけしますが、加害者を処罰するのに非常に重要なことですので、ご協力をお願いします。

● 사정 청취

事情聴取

수사관이 교통 사고를 당하게 된 상황이나 교통 사고를 신고 한 상황 등에 대해 피해자 등으로부터 사정 청취를 합니다. 진술 조서를 작성 할 수 있습니다.

捜査員が、交通事故にあわれた状況や交通事故の届出をした状況などについて、被害者等の方から事情をお聴きします。供述調書を作成することもあります。

떠올리고 싶지 않은 기억이나 말하고 싶지 않은 사항 등이 있을 수 있겠지만, 교통 사고의 원인 규명과 가해자를 특정하는 데에 필수 불가결한 사항을 자세하게 아는 것은 사건의 조기 해결에 도움이 되므로 협조 부탁 드립니다. 검찰에서도 사정청취가 이루어 질 수 있습니다.

思い出したくないこと、言いたくないことなどがあるかもしれませんが、交通事故の原因究明と加害者の特定に欠くことができないもので、詳しいことが分かるほど、早期の事件解明につながりますのでご協力をお願いします。検察官からも事情を聞かれることがあります。

● 증거물 제출

証拠品提出

피해자 등이 피해 당시 입었던 옷이나 소지하고 있던 물건 등을 사건 해결의 결정적인 증거물로 제출할 수 있습니다.

被害者の方が被害当時に着ていた服や持っていた物などを、事件解決につながる証拠品として提出していただくことがあります。

- 증거물로 제출하신 물건은 보관 할 필요가 없어지면 신속하게 돌려 드립니다.
証拠品として提出していただいた物は、保管の必要がなくなれば速やかにお返しします。
- 증거품을 보관해야 할 필요가 있는 경우라도, 소유자의 요청이 있으면 임시로 돌려드릴 수 있습니다.
その証拠品をまだ保管する必要がある場合でも、所有者の方の請求により、仮にお返しできる場合もあります。

● 현장 검증 등의 입회

実況見分等の立会い

사건에 따라서는 원인규명이나 범죄입증을 위해, 사고 현장에서 이루어지는 상황설명에 입회하는 경우가 있습니다.

事件によっては、原因の解明や犯罪の立証のため、事故現場での状況説明に立ち会っていただくことがあります。

경찰에 의한 피해자 지원

警察による被害者支援

경찰에는 교통 사고 피해자 등에 대한 지원 및 연락 제도가 있습니다.

警察では、交通事故の被害者等の方に対する支援や連絡の制度があります。

- ◆ 교통 사고 발생 직후 정신적 트라우마를 겪는 피해자 등을 대상으로 경찰 직원이 전담하여 수사 상황에 대한 설명과 향후의 불안에 대한 상담을 하는 등의 활동을 하고 있습니다.

交通事故が発生して間がない、精神的に動揺されている被害者等の方に、警察職員が付き添うなどして、捜査状況の説明や今後の不安について相談を受けるなどの活動を行っています。

- ◆ 피해자 등은 사고의 수사 상황이나 가해자의 체포여부, 가해자의 형사 처분 내용 등에 큰 관심을 가질 것이라고 생각합니다.

被害者等の方は、事故の捜査はどうなっているか、加害者は捕まったのか、加害者の刑事処分はどうなったのかなどについて、大きな関心を持っておられると思います。

경찰은 이와 같은 궁금증을 조금이라도 해소 시키기 위해 가능한 범위내에서 다음과 같은 정보를 알려 드리고 있습니다.

警察では、このような疑問に少しでもお応えするため、可能な限り次のような情報をお知らせしています。

그러나 사건 기억을 떠올리고 싶지 않아, 정보제공을 원하지 않는 경우에는 담당 수사관에게 알려 주십시오.

ただし、事件のことを思い出したくないので知らせてほしくない方もいらっしゃると思います。その場合には、担当捜査員にお話してください。

<사고 상대방과 관련된 사항>

事故の相手方に関すること

- 가해자의 주소, 성명 및 나이 등
加害者の住所、氏名及び年齢等
- 교통 사고 발생 일시, 장소
交通事故の発生日時、場所
- 수사 상황
捜査状況

등에 관한 정보를 알려드립니다.

などに関する情報をお知らせします。

<사고 상대방의 처분에 관한 사항>

事故の相手方の処分に関すること

- 가해자 검거 정보
加害者の検挙情報
- 가해자 처분 상황
加害者の処分状況

- 담당 검찰청, 기소 · 불기소 등의 처분 결과, 기소 된 법원
送致先検察庁、起訴・不起訴等の処分結果、起訴された裁判所

등에 관한 정보를 알려드립니다.
などに関する情報をお知らせします。

※ 가해자가 미성년자의 경우, 소년의 주소, 성명 등을 알리는 것이 소년의 건전한 육성에 해를 끼칠 우려가 있다고 인정될 때에는 수사에 지장이 없는 범위 내에서 보호자의 주소, 성명 등을 알려 드립니다.

加害者が少年の場合は、少年の住所、氏名等を連絡することにより、少年の健全育成を害するおそれがあると認められるときは、捜査に支障のない範囲内で、保護者の住所、氏名等を連絡します。

행정 처분에 관한 정보 제공
行政処分に関する情報提供

교통 사고를 일으킨 가해자는 형사 처벌과는 별도로 운전 면허 취소 및 정지 처분 등의 행정 처분이 공안위원회에 의해 이루어집니다.

交通事故を起こした加害者には、刑事処分とは別に、運転免許の取消しや停止処分の行政処分が公安委員会により行われます。

경찰은 행정 처분의 결과 및 ‘의견 청취’ 에 대한 문의가 있으면 다음의 정보를 제공하고 있습니다.

警察では、行政処分の結果や「意見の聴取」について、お問い合わせいただければ、次の情報提供を行っています。

◆ 행정 처분의 내용
行政処分の内容

교통 사망 사고 및 교통 사고로 인한 중증 후유 장애를 입은 피해자 등에게 해당 사고의 가해자가 받은 행정 처분의 내용 (운전 면허의 취소 · 효력의 정지 여부, 그 외에 정지의 경우 정지 일수)을 알려드립니다.

交通死亡事故及び交通事故により重度後遺障害を負った被害者等の方に対して、当該事故の加害者に対して行った行政処分の内容（運転免許の取消し・効力の停止の別、停止の場合にはその日数）をお知らせします。

자동차 보험 제도

自動車保険制度

【자동차 손해 배상 책임 보험과 임의 보험】

自賠責保険と任意保険

자동차 보험에는 강제보험이라고 불리는 자배책보험(자동차 손해 배상 책임 보험)과 임의 보험이 있습니다.

自動車保険には、強制保険と呼ばれる自賠責保険（自動車損害賠償責任保険）と任意保険があります。

자동차 손해 배상 책임 보험 自賠責保険	대비 対 比	임의 보험 任意保険
의무가입 (강제) 加入しなければならない (強制)	가입 加 入	임의 任意
신체 손해 한정 人身損害のみ	대상 対 象	신체 손해 및 재물 손해 人身損害及び物損
사망 3,000 만엔 死 亡 3,000 万円	지급 한도액 支払い 限度額	보험 계약의 한도까지 보상 保険契約の限度額までの補償
상해 120 만엔 傷 害 120 万円		
후유 장애 75 만 ~ 4,000 만엔 後遺障害 75 万~4,000 万円		

신체 손해의 경우는 기본적으로 자동차 손해 배상 책임 보험에서 보상되며, 손해 배상액이 한도액을 초과 한 경우 초과분은 임의 보험에서 보상 받을 수 있습니다.

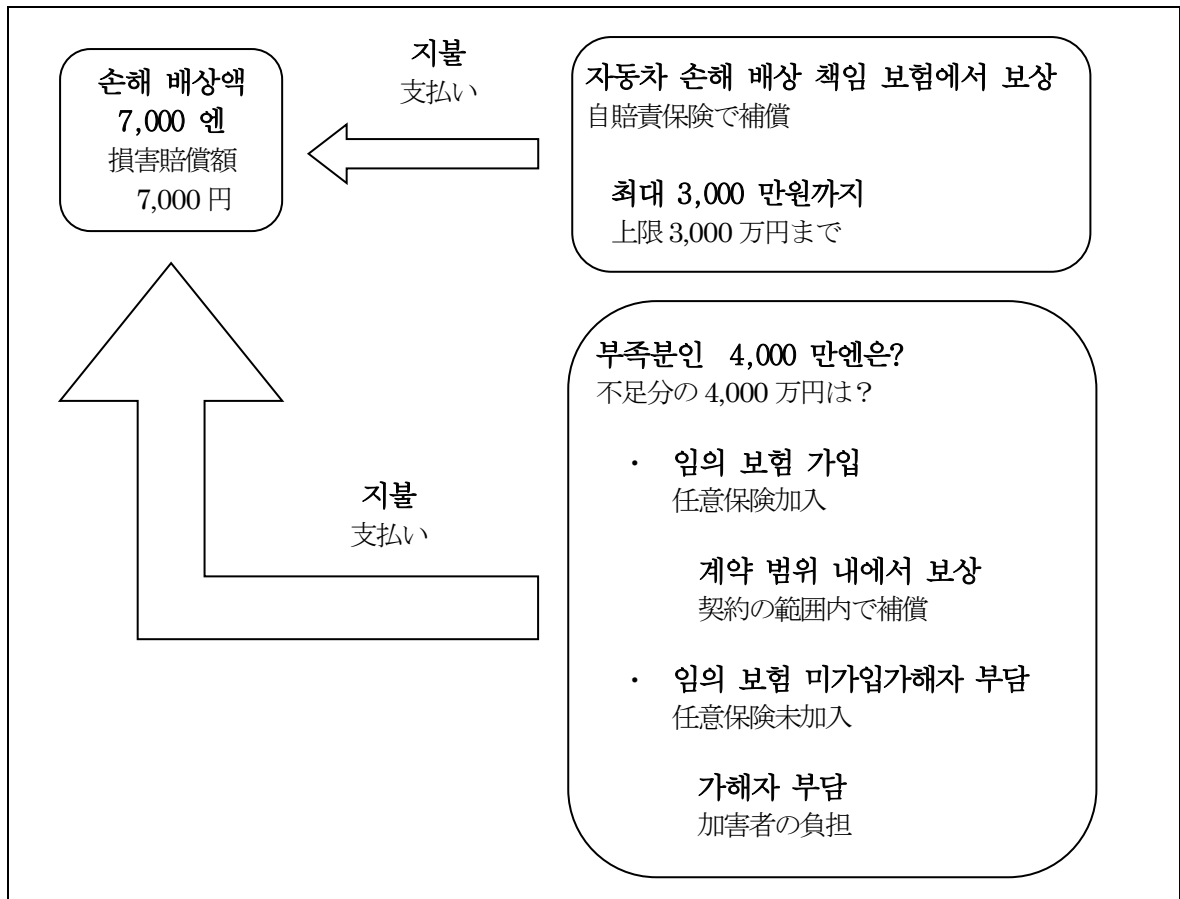
人身損害の場合は、基本的に自賠責保険から補償され、損害賠償額が限度額を上回ったときは、上回った分は任意保険により補償されることとなります。

예를 들어, 사망 사고로 손해 배상액이 7,000 만엔으로 산정 된 경우, 자동차 손해 배상 책임 보험에서 상한 3,000 만엔이 보상되고, 나머지 4,000 만엔은 가해자가 가입한 임의 보험과 피해자가 가입한 인신 상해 보험 등에 의해 전액 또는 일부가 보상됩니다.

例えば、死亡事故で損害賠償額が7,000万円となった場合、自賠責保険で上限3,000万円が補償され、不足分の4,000万円は、加害者側加入の任意保険や被害者加入の人身傷害保険等により、その全額又は一部が補償されます。

따라서 보상액이 산정된 손해 배상액보다 적거나, 관계자가 이런 보험에 가입되어 있지 않은 경우, 가해자가 자비로 배상해야 합니다.

これらによっても補償額が損害賠償額に満たない場合や、関係者がこれらの保険に未加入の場合は、加害者自身が賠償することとなります。



<자동차 손해 배상 책임 보험 청구>
 自賠償保險の請求

가해자 또는 피해자가 손해 보험 회사에 교통 사고 증명서, 진단서 등의 서류를 제출하고 손해 배상금의 지급을 청구합니다.

加害者又は被害者が、損害保険会社に対して、交通事故証明書、診断書等の書類を提出して損害賠償金の支払いを請求します。

● 피해자 청구
 被害者請求

피해자나 가족이 직접 사고 상대방이 계약하고 있는 자동차 보험 회사를 상대로 손해 배상 보상금의 지급을 청구 할 수 있습니다.

被害者やご家族が、直接、事故の相手方の自動車について契約している損害保険会社に対して損害賠償金の支払いを請求することができます。

● 가해자 청구
 加害者請求

손해 배상금을 지불 한 운전자 또는 차량 소유자가 계약하고 있는 손해 보험회사에 보험금을 청구 할 수 있습니다.

損害賠償金を支払った運転者又は自動車の所有者が、契約先損害保険に対して保険金を請求することができます。

● **청구 가능 기간**
請求できる期間

청구 구분 請求区分	언제부터 いつから	언제까지 いつまでに
상해 傷害	사고 발생 事故発生	사고 발생으로부터 3 년 이내 事故発生から3年以内
후유 장애 後遺障害	증상 고정 症状固定	증상 고정일로부터 3 년 이내 症状固定から3年以内
사망 死亡	사망 死亡	사망 후 3 년 이내 死亡から3年以内

※ 증상 고정일이란 증상이 안정되어 의학적으로 증명 된 의료처치를 시행한다 하여도 그 의료 효과를 기대할 수 없게 된 때를 말하며 의사가 판단합니다.

症状固定日とは、症状が安定し、医学上一般に認められた医療を行っても、その医療効果が期待できなくなったときを言い、医師により判断されます。

※ 2010 년 3 월 31 일 이전에 발생한 사고의 경우, 신청 가능 기간이 각각 2 년 이내입니다.

平成 22 年 3 月 31 日以前に発生した事故については、申請できる期間がそれぞれ 2 年以内となります。

※ 구체적인 절차는 각 손해 보험 회사에 문의하여 주십시오.

具体的な手続は、各損害保険会社にお問い合わせください。

<가지급 보험금 제도>

仮渡金制度

피해자 등이 교통 사고로 인해 생활이 곤란해지는 일이 없도록, 합의가 성립되기 전이라도 당장 지출을 충당할 수 있도록 가지급 보험금을 손해 보험 회사에 청구 할 수 있습니다.

被害者等が交通事故によって生活に困ることのないよう、示談が成立する前において、当座の出費に充てるために、仮渡金を損害保険会社に請求することができます。

<임의 보험 청구>

任意保険の請求

보험금 청구의 구체적인 절차에 대해서는 각 손해 보험 회사에 문의하여 주십시오.

保険金請求の具体的な手続については、各損害保険会社にお問い合わせください。

【자동차 손해 배상 보장 사업】

自動車損害賠償保障事業

자동차 손해 배상 책임 보험에서 보상을 받지 못하는 분들을 위한 국가 보장 제도가 있습니다.

自賠償保険で保障を受けられない方のために、国の保障制度があります。

〈대상이 되는 교통 사고〉

対象となる交通事故

- 뺑소니 사고로 범인이 판명되지 않은 경우
ひき逃げされ、犯人が判明しない。
- 사고를 일으킨 상대가 자동차 손해 배상 책임 보험에 가입되어 있지 않은 경우
事故を起こした相手が、自賠償保険に加入していない。
- 사고 상대방 차량이 도난 차량으로 자동차 손해 배상 책임 보험이 적용되지 않는 경우
事故の相手方の車が盗難車で自賠償保険が使えない。

※ 보험 청구는 손해 보험 회사, JA 각 지점에서 접수를 받습니다.
保険請求は、損害保険会社、JA各支店で受け付けます。

자동차 손해 배상 책임 보험 (공제)과 정부 보장 사업의 차이
自賠償保険 (共済) と政府の保障事業の違い

자동차 손해 배상 책임 보험 (공제) 自賠償保険 (共済)		정부 보장 사업 政府の保障事業
가해자 및 피해자 加害者及び被害者	청구자 請求者	피해자 만 被害者のみ
사망, 부상, 후유 장애시 인사사고 손해를 대상으로 지급됩니다. 死亡、傷害、後遺障害に応じて人身事故の損害を対象に支払われます。	지급 한도액 支払い限 度額	자동차 손해 배상 책임 보험과 동일한 금액이지만, 사회 보험에서 지급된 금액이 있으면 그 금액을 공제하고 지급됩니다. 自賠償保険と同額となりますが、社会保険による給付があれば、その金額を差し引いて支払われます。
피해자에게 중대한 과실이있는 경우에는 감액됩니다. 被害者に重大な過失のあった場合に減額されます。	감액 등 減額等	민법상 과실 상계가 적용됩니다. 民法上の過失相殺が適用されます。

<기타 배상 청구>

その他の賠償請求

피해자 등은 가해자 본인 외에 자동차 소유자나 운송업자 등에게 재산상 손해 및 정신적 손해 배상을 청구 할 수 있습니다.

被害者等の方は、加害者本人のほか、自動車の所有者や運送業者等に対して財産的損害、精神的損害の賠償請求を行うことができます。

※ 손해 배상 청구는 형사 절차와는 별개이므로, 경찰이 직접 관여 할 수 없음을 이해해 주시기 바랍니다.

損害賠償請求は、刑事手続とは別個のもので、警察が直接関与できないことをご理解ください。

각종 원조 · 구호 기관이 실시하는 복지 제도

各種援助・救済機関が行う福祉制度

★ 독립 행정법인 자동차 사고 대책기구 (NASVA)

独立行政法人自動車事故対策機構 (NASVA)

대표번호 0570-000738

ナビダイヤル

홈페이지 <http://www.nasva.go.jp/>

H P

☆ 다카마쓰 주관 출장소

高松主管支所

주소 다카마쓰시 후쿠오카 초 3-3-6

住所 高松市福岡町3-3-6

전화 087-851-6963

電話

- 교통사고 사망자 유족자녀, 중증 후유 장애인의 자녀를 대상으로 중학교 졸업까지 무이자 대출
中学卒業までの交通遺児、重度後遺障害者の子弟への無利子貸付
- 교통 사고로 인한 중증 후유 장애를 가진 사람중 간병이 필요하신 분에게 간병비 지급
交通事故により重度後遺障害が残った方で、介護が必要となった方への介護料の支給
- 교통 사고로 인한 중증 후유 장애를 가진 사람이 병원이나 복지 시설에 단기 입원 · 입소시 비용의 보조.
交通事故により重度後遺障害が残った方が病院や福祉施設に短期で入院・入所する費用の助成
- 간병에 관한 상담, 교통사고 사망자 유족자녀 생활 상담 등의 접수
介護に関する相談、交通遺児の生活相談等の受付

★ 일본 사법 지원 센터 (법 테라스)

日本司法支援センター (法テラス)

콜센터 0570-079714

コールセンター

홈페이지 <http://www.houterasu.or.jp>

H P

☆ 카가와 지방 사무소 (법 테라스 카가와)

香川地方事務所 (法テラス香川)

주 소 다카마쓰시 고토부키초 2-3-11 다카마쓰마루타 빌딩 8 층
住 所 高松市寿町2 - 3 - 11 高松丸田ビル8階

TEL 050-3383-5570

국민이 전국 어디서나 법적 분쟁 해결을 위해 필요한 정보나 법률 지원 서비스를 제공받을 수 있는 사회 실현을 목표로 국가가 설립 한 공공 기관입니다.

国民が、全国どこでも法的な紛争の解決のために必要な情報や法律支援サービスの提供が受けられる社会の実現を目指して国が設立した公的な機関です。

「공익사단 법인 카가와 피해자 지원 센터」에 의한 지원

「公益社団法人かがわ被害者支援センター」による支援

「카가와 피해자 지원 센터」는 범죄 피해를 당한 사람이나 그 가족에게 전화 상담이나 면접 상담 등을 통해 고민 해결이나 심리 치료를 지원하는 공익 사단 법인으로, 범죄 피해자 지원을 적절하고 확실하게 할 수 있다는 인증을 받았으며, 카가와현 공안위원회로부터 범죄피해자등 조기원조단체로 지정된 단체입니다.

「かがわ被害者支援センター」は、犯罪被害にあわれた方やそのご家族に対し、電話相談や面接相談などを通じて、悩みの解決や心のケアを支援する公益社団法人で、犯罪被害者支援を適正且つ確実に行うことができると認められ、香川県公安委員会から、犯罪被害者等早期援助団体に指定された団体です。

● 전화 상담

電話相談

087-897-7799

월요일 ~ 금요일 10시 ~ 16시

月曜日～金曜日 10時～16時

※ 국경일 · 연말 연시는 쉽니다.

祝日・年末年始を除きます。

● 면접 상담

面接相談

필요에 따라 실시합니다. (예약제)

必要に応じて、実施します。(予約制)

● 직접 지원

直接支援

요청이 있는 경우 병원이나 법원 등의 방문시 동행 해 드리고 있습니다.

ご要望に応じて、病院や裁判所などへの付添い支援を行っています。

● 법률 상담

法律相談

매월 2 회 변호사가 무료 법률 상담을 실시하고 있습니다. (예약제)

毎月2回、弁護士による無料の法律相談を行っています。(予約制)

※ 제 2,4 수요일 13시 ~ 15시

第2、4水曜日 13時～15時

● 심리 상담

心理カウンセリング

매월 2 회 임상 심리사가 무료 상담을 실시하고 있습니다. (예약제)

毎月2回、臨床心理士による無料のカウンセリングを行っています。(予約制)

※ 제 1,3 수요일 9시 ~ 12시
第1、3水曜日 9時~12時

카가와현 공안위원회 지정 범죄피해자등 조기원조단체
香川県公安委員会指定 犯罪被害者等早期援助団体

공익사단법인 카가와 피해자 지원센터
公益社団法人かがわ被害者支援センター

주 소 다카마쓰시 텐진마에 7-18
住 所 高松市天神前7-18

홈페이지 <http://sien-kagawa.sakura.ne.jp>
H P

상담은 무료입니다.
相談は無料です。

상담 내용을 외부에 유출하지 않습니다.
相談内容が外部にもれることはありません。

담 당 자

担 当 者

카가와현 香川県	경찰서 警察署	과 課	계 係
-------------	------------	--------	--------

성 명
氏 名

전 화 電 話	-	-	내선 (内線)
------------	---	---	-------------

2019 년 4 월 발행

2019年4月発行

카가와현 경찰본부

香川県警察本部