

Gabay na Aklat para sa mga dayuhan



Pulisya ng Prefecture ng Kagawa

Paunang salita

Ang gabay na aklat na ito ay nilikha upang maging mas ligtas at maayos ang pamumuhay ng lahat ng taong naninirahan dito sa Japan. Naglalaman ito ng mga mahahalagang kaalaman at impormasyon sakaling magkaroon ng krimen o aksidente. Umaasa kaming makakatulong ito upang maging matiwasay ang pamumuhay ng lahat.

Ang pwersa ng kapulisan ay nagtatrabaho ng 24 oras upang masiguro ang kaligtasan ng lahat at kaayusan ng pamayanan.

Kung kayo ay makasaksi o maging biktima ng krimen o aksidente, huwag mag-atubiling makipag-ugnayan sa mga pulis sa pamamagitan ng pinakamalapit na himpilan o police box.

● Nilalaman ●

● Tungkol sa paggamit ng 110	1	● Sumunod sa 5 tuntunin para sa ligtas na paggamit ng bisikleta	5
● Anim na puntos sa pagtawag sa telepono	2	● Mga uri signal na may kaugnayan sa paglalakad at paggamit ng bisikleta	6
● Para sa makaiwas na maging biktima ng krimen	3	● Tungkol sa mga hakbang para sa pag-iwas sa sakuna	7
● Para sa makaiwas sa aksidente sa trapiko	4	● TLokasyon at numero ng telepono ng himpilan ng pulisya	8

Tungkol sa paggamit ng 110

Sa panahon ng biglang aksidente, tumawag agad sa 110.

Mula sa telepono sa bahay o sa trabaho	I-dial lamang ang numerong 110 sa kahit saang
Mula sa cell-phone	I-dial lamang ang 110 (hindi na kailangan ang area code).
Mula sa pampublikong telepono na may kulay pulang buton (Buton para sa emergency call)	iangat ang receiver, pindutin ang kulay pulang buton, at i-dial ang 110 (hindi kailangan lagyan ng pera).
Mula sa pampublikong telepono na walang kulay pulang buton	iangat ang receiver at i-dial ang 110 (hindi kailangan lagyan ng pera).

Kasabay ng pagtanggap ng inyong tawag ay ang pakikipag-ugnayan sa himpilan ng pulisya na nakakasakop sa inyong lugar. Kaya' t habang kayo ay nakikipag-usap sa telepono, mayroong mga pulis at patrol car na kaagad ring dadating sa inyong kinaroroonan.

Mga dapat pag-ingatan pag tumawag ng 110mula sa mobile phone

- Mapanganib ang paggamit ng telepono habang nagmamaneho, itigil muna ang inyong sasakyan bago tumawag.
- Kung nasa mga pangkaraniwang kalsada, sabihin ang pinakamalapit na palatandaan (tulad halimbawa ng convenience store, gasolinahan o service station).
- Kung nasa expressway, sabihin ang pangalan ng expressway, palatandaan sa daan, at "kilometer spot" na makikita sa kaliwang bahagi ng daan.
- Kung ang inyong ire-report ay nasa hangganan ng prefecture, itawag ito sa 110 ng katabing prefecture dahil maari kayong makatanggap ng telegrama na kukumpirma sa inyong kasalukuyang kinaroroonan.

Anim na puntos sa pagtawag sa telepono

1 Ano ang nangyayari sa iyo?

- Ipaalam sa amin ang nangyayari sa inyo. DOROBOU “Magnanakaw” (pagsasalin) KOUTSUJIKO Aksidente sa trapiko” KENKA “Nag-aaway” at iba pa

Mga dalawang minuto na ang nakakaraan.



2 Nasaan ka?

- Ibigay ang inyong kinaroroonan o tirahan, kung nasa gusali, sabihin sa amin kung anong gusali.



3 Kailan ito nangyari?

- Mga dalawang minuto na ang nakakaraan.

4 Sabihin sa amin ang detalye tungkol sa kriminal (hitsura, kasuotan, saan direksyon pumunta)

- May taas na □□, □□ ang pangangatawan. Kamukha ng artista na si □□.a, o iba pa.
- Nakasuot ng jumper na itim, pantalon na asul. May dalang itim na bag.
- Nakasuot ng jumper na itim, pantalon na asul. May dalang itim na bag.
- Tumakbo siya papunta sa direksyon ng istasyon. Tumakas siya sakay ng kulay itim na kotse (numero ng kotse ay □□□) Tumakas siya sakay ng kulay puting bisikleta, o iba pa.



5 Ano nang nangyayari ngayon?

- Nasira ang loob ng silid.
- Mayroong kahina-hinalang tao sa loob ng bahay.
- Nag-aaway sa harapan, at iba pa.



6 Ano ang inyong tirahan, pangalan, at numero kung saan maari kayong tawagan?

- Kung hindi alam ang lugar ng tirahan. □□ apartmento ng silid □ □□ malapit sa kolehiyo ng □□
- Dayuhang estudyante ng □□ eskuwelahan, nagsasanay sa □□ kumpanya



Upang makaiwas na maging biktima ng krimen

Pag-iingat laban sa pagnanakaw ng bisikleta

- Siguraduhing nakalock ang susi ng bahay kahit sandaling paglabas lamang.
- Siguraduhing na kandado ang bisikleta kapag iiwanan ninyo (gumamit ng dalawang kandado hangga' t maari).
- Kapag bumili kayo ng bisikleta, magsagawa ng rehistrasyon para sa seguridad sa tindahan. Dagdag pa rito, kailangan rin ilipat sa inyong pangalan ang isang bisikleta na ibibigay sa inyo o bibihin ninyo mula sa isang kaibigan. Ang paglilipat ng pangalan ay kailangan ipagbigay-alam sa pulisya (life security section).



Babala tungkol sa snatcher

- Hawakan ng mahigpit ang inyong bag, mas mabuting isuot ng diagonal ang strap..
- Dagdag pa rito, lagyan ng security net ang basket ng bisikleta upang huwag maagaw ng snatcher ang mga gamit na nakalagay..



Babala tungkol sa mga nagmomolestya (para sa mga kababaihan)

- Binabalaan namin ang mga kababaihan na iwasan, hangga' t maari, ang pagdaan sa madidilim na lugar upang maiwasan na maging biktima ng masasamang tao.
- Ugaliin rin ang pagdadala ng mobile alarms na tulad ng mga security buzzers at iba pa



Upang makapamuhay nang matiwasay

- Kapag ang isang tao ay lumabas na mula sa kanilang tahanan, sila ay nasa pampublikong lugar, at dito sa Japan, ang mga taong nasa pampublikong lugar ay mayroong mga tuntunin at batas na kailangang sundin.
- Iwasan ang pagsasalita nang malakas kahit kayo ay nasa inyong silid o nasa sasakyan, gayundin ang paggawa ng malalakas na ingay na makakaabala sa mga kapitbahay.
- Sa Japan, mahigpit na ipinagbabawal ng batas ang paninigarilyo at pag-inom ng alak ng mga kabataang wala pa sa edad 20 na taong gulang.
- Kung kayo ay nakaiwan o nawalan ng personal na gamit., kaagad makipag-ugnayan sa pinakamalapit na himpilan ng pulisya o police box.



- At kung kayo naman ay makapulot ng bagay na hindi sa inyo, kaagad rin itong dalhin sa pinakamalapit na himpilan ng pulisya o police box.

※Isang krimen ang pag-aangkin at pag-uwi ng bagay o bisikleta na napulot. Iwasan ang pagkuha ng bagay na hindi ninyo pag-aari nang walang pahintulot dahil maaring sa inyong paningin ito ay naiwan o itinapon na ngunit ang totoo ay may nagmamay-ari pala nito.



Tungkol sa pag-iwas sa aksidente sa trapiko

Maging maingat sa tuwing kayo ay nagmamaneho

Maraming tao ang dumadaan sa kalsada. Bilang isang miyembro ng sosyalidad kailangan sumunod sa mga patakaran ng trapiko para sa kaligtasan at maayos na daloy ng trapiko.



Maging maingat at mapagmatyag sa mga kilos ng mga taong naglalakad gayundin sa ibang sasakyan sa inyong paligid at maging mapagbigay sa iba.



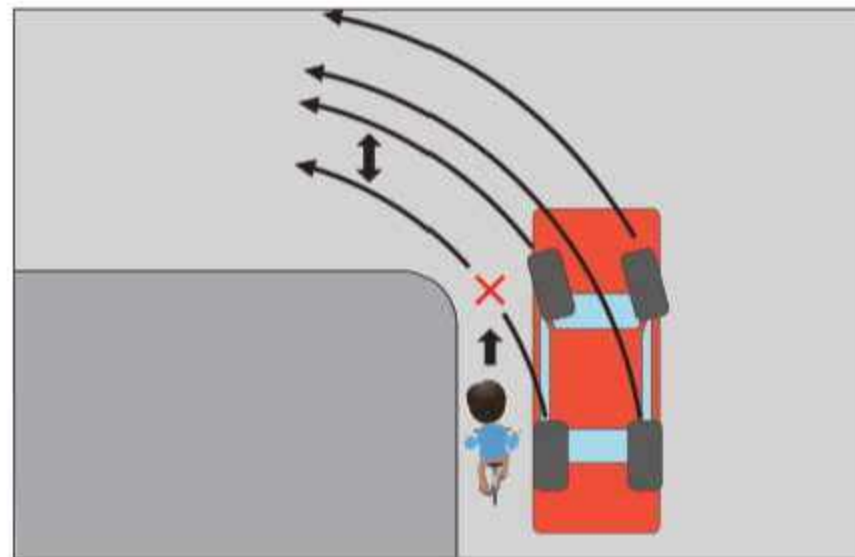
Huwag maging makasarili, at iwasang gumawa ng i ngay at abala sa iba.



Huwag magtapon ng mga bagay o gamit sa daan na maaring makaabala sa iba.



Sundin ang tagubilin ng mga pulis.



Kailangamg ninyo malaman ang blind spot ng kotse at katangian ng gulong ng kotse kapag iliko..



Magkaisa tayong lahat sa pagtulong sa mga taong nasiraan sa daan o naging biktima ng aksidente.



Maging handa para sa panahon ng aksidente o emergency.

- Pagsali sa insurance ng kapinsalaan sa katawan at iba pa para sa seguridad sa aksidente ng bisikleta
- Alamin ang mga hakbang na kailangan sundin o gawin sa panahon ng emergency at magkamit ng kaalaman tungkol sa pagtulong sa mga taong nasaktan o napinsala sa aksidente sa trapiko.

Pagtugon sa aksidente sa trapiko

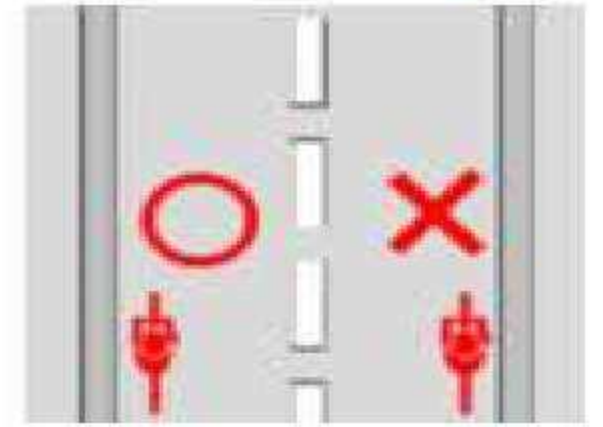
- 1 Kaagad na itigil ang sasakyan.
- 2 Ilipat ang sasakyan sa gilid ng kalsada (shoulder) upang hindi makaabala sa ibang motorista.
- 3 Kung may taong napinsala, tumawag sa 119 para sa ambulansya at subukang patigilin ang pagdurugo sa pamamagitan ng malinis na tuwalya hanggang sa dumating ang ambulansya. Huwag gagalawin ang taong napinsala.
- 4 May nasaktan man o wala, tumawag ng pulis sa pamamagitan ng pag-dial sa 110. Huwag aalis sa pinangyarihan ng aksidente hangga' t walang pulis na dumarating. (Ang pulis ay may tungkulin na i-report ang sinumang nagmamaneho ng sasakyan na magsasanhi ng aksidente sa trapiko.)



Sundin natin ang 5 tuntunin para sa ligtas na paggamit ng bisikleta.

1 Bilang prinsipyo, ang pagmamaneho ay sa kaliwang bahagi ng kalsada Maliban sa sidewalk na nagbibigay prioridad sa mga pedestrian

Para sa mga daanan kung saan hiwalay ang sidewalk at kalsada, kinakailangan na gamitin ang kalsada. Kinakailangan din na sa kaliwang bahagi ng daanan magmaneho.



Kinakailangan na pansamantalang huminto sa partikular na pagkakataon habang nagbibisikleta sa sidewalk kung makahahadlang sa daloy ng mga pedestrian.



2 Upang matiyak ang kaligtasan, palaging sundin ang mga traffic lights at huminto sa mga intersection



Sundin ang mga traffic lights, atbp. tuwing nagbibisikleta sa kalsada.

Palaging huminto sa mga stop signs at suriin ang kaliwa at kanan upang tiyakin na ito ay ligtas.

3 Buksan ang ilaw sa gabi

Ang pagbibisikleta nang walang ilaw ay lubhang mapanganib dahil walang bisibilidad ang iyong bisikleta sa iba. Tiyakin na bukas ang ilaw sa gabi.



4 Bawal magbisikleta ng lasing



Katulad sa pagmamaneho ng mga automobile, ang pagbibisikleta nang nasa ilalim ng impluwensya ng alakohol ay ipinagbabawal din.

5 Magsuot ng helmet

Magsuot ng helmet tuwing nagbibisikleta upang mabawasan ang pinsala mula sa aksidente sa pagbibisikleta.



Mga uri ng tanda na may kaugnayan sa paglalakad at paggamit ng bisikleta



Signs for Pedestrians and Cyclists



Road closed to pedestrians, vehicles and bicycles

Bawal dumaaan ang mga taong naglalakad, sasakyan at bisikleta



Reserved for pedestrians only

Mga taong naglalakad lamang ang maaring dumaaan.



Road closed to vehicles and bicycles

Bawal dumaaan ang mga sasakyan at bisikleta.



Reserved for pedestrians and cyclists only

Tanging taong naglalakad at mga bisikleta lamang ang maaring dumaaan.



No entry for vehicles and bicycles

Bawal pumasok ang mga sasakyan at bisikleta.



Reserved for cyclists only

Tanging mga bisikleta lamang ang maaring dumaaan.



Bicycles are prohibited

Bawal dumaaan ang mga bisikleta.



Pedestrian crossing

Ito ay tawiran ng mga taong naglalakad



Vehicles and bicycles must slow down to enable a sudden stop

Paandarin lamang ang sasakyan at bisikleta sa bilis na kaya ninyong patigilin agad kung kinakailangan.



Bicycles may cross within the designated lines

Ito ay tawiran ng mga bisikleta.



Vehicles and bicycles must come to a full stop. Look both ways before proceeding

Itigil ang sasakyan at bisikleta at siguruhin ang kaligtasan sa kaliwa at kanan.



Caution required for children from local schools, kindergartens, child-care centers, etc.

Mayroong mga paaralan, kindergarten, paalagaan, at iba pa.



Crossing by pedestrians is prohibited

Bawal tumawid ang mga naglalakad.



Traffic lights ahead

May trapik signal.g naglalakad

Tungkol sa mga hakbang para sa pag-iwas sa sakuna

Ang Japan ay isang bansa na nakakaranas ng iba't-ibang mga natural na sakuna na tulad ng lindol o bagyo, at ang prefecture ng Kagawa ay hindi ligtas mula sa mga sakunang ito. Dahil sa hindi naman masasabi kung kailan mangyayari ang isang sakuna, ang mga sumusunod ay naglalayon na mapababa ang pinsala.

Lindol

Kapag may malakas na lindol

- Patayin o itigil ang paggamit ng apoy pagkatapos ng lingoll Buksan ang pinto at pumunta sa pinakamalapit na evacuation center Tingnan muna nang mahusay ang paligid at siguruhing ligtas ito bago kayolumabas.

Magsuot ng sapatos at tumakbo patungo sa isang ligtas na lugar na tulad ng evacuation center. Protektahan ang inyong sarili mula sa panganib.

Dagdag pa rito, kung kayo ay nasa lugar na malapit sa dagat, kaagad na pumunta sa mataas na lugar sapagkat maaring magkaroon ng tsunami.



Bagyo

Kapag may parating na bagyo at nagbigay ng “babala para sa paglikas” (hinan kankoku) sa mga balita at radyo, sundin ito at pumunta sa evacuation center na itinalaga ng bayan.



[Mga bagay na kailangang malaman ngayon]

Mga paghahanda para sa panahon ng emergency na kailangang gawin o alamin ngayon

- Saan ang evacuation center?
- Ano ang kailangang dalhin sa paglikas? (pagkain, inuming tubig, mga damit, pera) Kumpirmahin ang mga ito.

Pag-aralan ang paggamit ng message board para sa sakuna mula sa inyong mga telepono, mobile phone, at PC, dahil maari itong gamitin upang makipag-ugnayan sa inyong mga kapamilya o kaibigan sakaling magkaroon ng malaking sakuna.



Himpilan	Zip code	Adres	Numero ng telepono
Himpilan ng Pulisya ng Kagawa	760-8579	4-1-10, Bancho, Takamatsu-shi	(087) 833-0110

Himpilan ng Pulisya	Zip code	Adres	Numero ng telepono
Himpilan ng Pulisya ng Higashi-kagawa	769-2601	1723-2 Sanbonmatsu Higashi-Kagawa-shi	(0879) 25-0110
Himpilan ng Pulisya ng Sanuki	769-2101	1028-1 Shido Sanuki-shi	(087) 894-0110
Himpilan ng Pulisya ng Takamatsu-higashi	761-0702	56-4 Oaza Hiragi Miki-cho Kita-gun	(087) 898-0110
Himpilan ng Pulisya ng Shozu	761-4421	1351-1 Ko Nouma Shodoshima-cho Shozu-gun	(0879) 82-0110
Himpilan ng Pulisya ng Takamatsu-Kita	760-8511	2-30 Nishiuchi-machi Takamatsu-shi	(087) 811-0110
Himpilan ng Pulisya ng Takamatsu-minami	761-8511	1251-8 Tahikami-machi Takamatsu-shi	(087) 868-0110
Himpilan ng Pulisya ng Sakaide	762-0011	1204-1 Ejiri-cho Sakaide-shi	(0877) 46-0110
Himpilan ng Pulisya ng Takamatsu-nishi	761-2305	1332-1 Takinomiya Ayagawa-cho Ayauta-gun	(087) 876-0110
Himpilan ng Pulisya ng Marugame	763-0055	1-7 Shinden-cho Marugame-shi	(0877) 22-0110
Himpilan ng Pulisya ng Kotohira	766-0003	620-1 Gojo Kotohira-cho Nakatado-gun	(0877) 75-0110
Himpilan ng Pulisya ng Mitoyo	767-0011	2335-1 Shimokatsuma Takase-cho Mitoyo-shi	(0875) 72-0110
Himpilan ng Pulisya ng Kan-onj	768-0066	2-1-55 Showa-cho Kan-onji-shi	(0875) 25-0110

Tanggapan	Numero ng telepono para sa mga katanungan
Pagpapakalat, Seksyon para sa Pagbibigay ng Suporta sa Biktima or o pangkalahatang tanggapan sa bawat himpilan ng pulisya	Himpilan ng pulisya (087)833-0110 O himpilan ng pulisya



Tutuparin namin ang kaligtasan ng maninirahan ng prefecture at ang mapayapa sa rehiyon.

Pulisya ng Prefecture ng Kagawa

Kagawa Prefectural Police