

香川県知事 殿

四国旅客鉄道株式会社  
香川県高松市浜ノ町8番33号  
代表取締役社長 西牧 世博大規模小売店舗の立地に関するガイドラインの規定に基づき、下記のとおり届け出ます。  
記

1	店舗の名称	高松駅ビル（仮称）
2	店舗の所在地	香川県高松市浜ノ町6-16、7の一部、8-1、8-3、8-4
3	店舗の区分	新設 ・ 増床
4	店舗の規模	
	(1)敷地面積	(現 況)23,257 m <sup>2</sup> (増床後)15,566 m <sup>2</sup>
	(2)建築面積	(現 況)3,360 m <sup>2</sup> (増床後)8,221 m <sup>2</sup>
	(3)延べ面積	(現 況)9,081 m <sup>2</sup> 〔うち、集客施設の用途に供する部分の床面積2,601 m <sup>2</sup> 〕
		(増床後)19,974 m <sup>2</sup> 〔うち、集客施設の用途に供する部分の床面積9,003 m <sup>2</sup> 〕
	(4)店舗面積	(現 況)1,070 m <sup>2</sup> (増床後)5,463 m <sup>2</sup>
5	店舗の概要	
	(1)テナントの状況	〔核となる事業者〕未定
		〔その他の事業者〕未定
	(2)構造・階層	鉄骨造 4階建
	(3)営業時間	未定
6	集客予定市町	高松市
7	出店までのスケジュール	〔建築着工年月日〕令和4年1月 予定
		〔開店年月日〕令和5年度 予定
8	地域貢献計画の概要	別紙のとおり

(添付資料)

図面1広域見取図、図面2周辺見取図【現況・増床後】、図面3-1建物配置図【現況】、図面3-2建物建物配置図【増床後】、図面4-1～4-3各階平面図【現況】、図面5-1～5-3各階平面図【増床後】

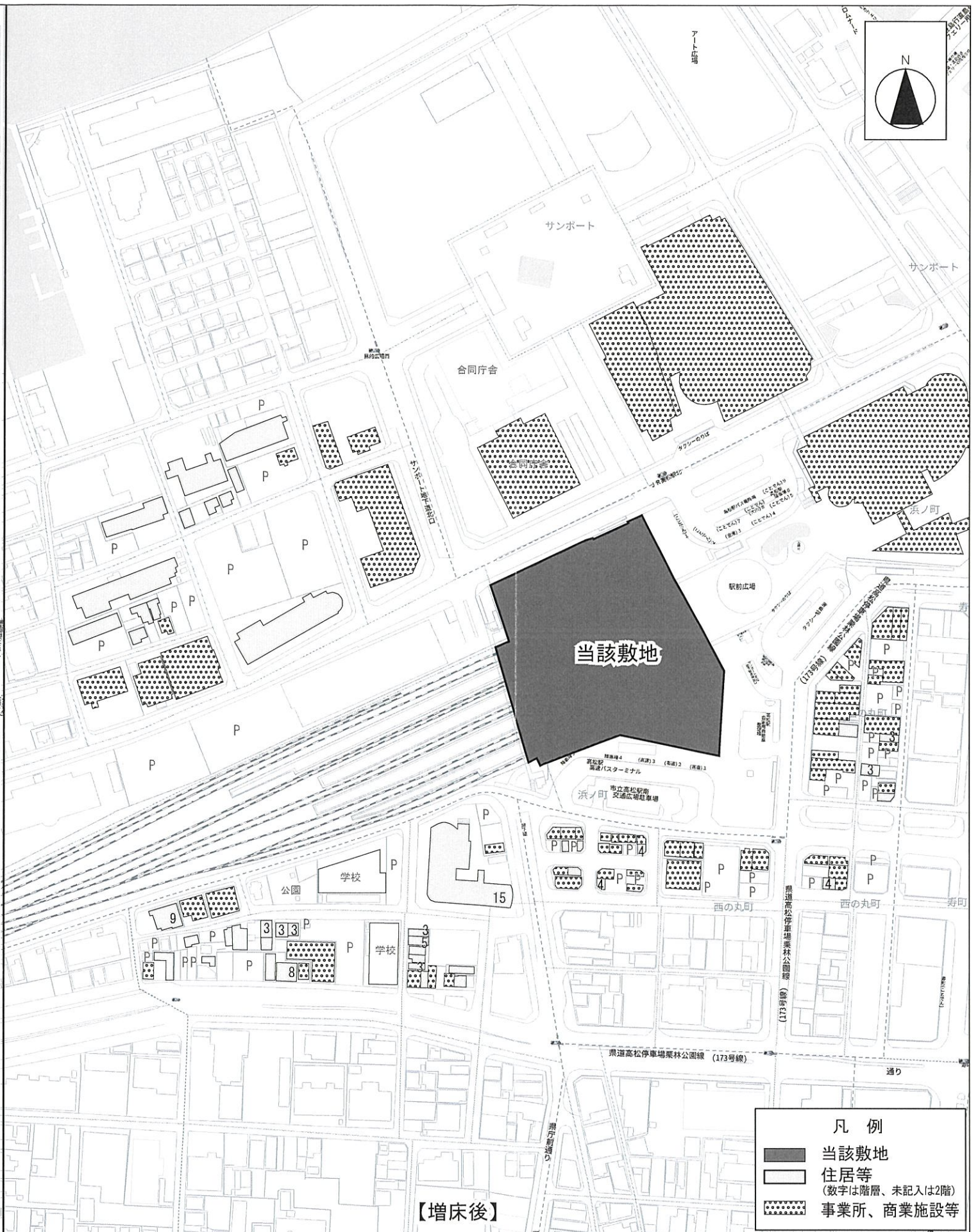
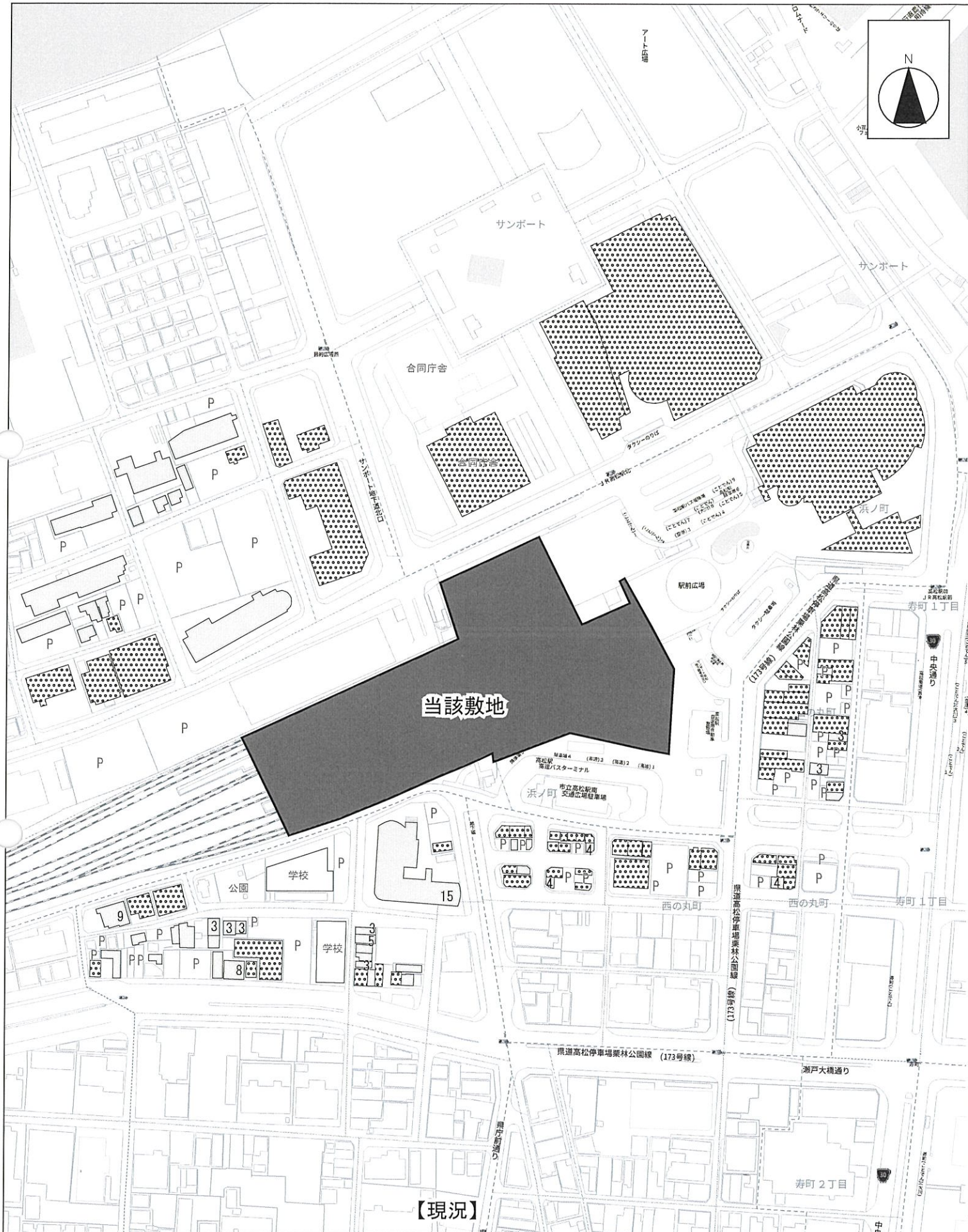
別紙（地域貢献計画概要）





図面 1  
 広域見取図 (S=1/25,000)

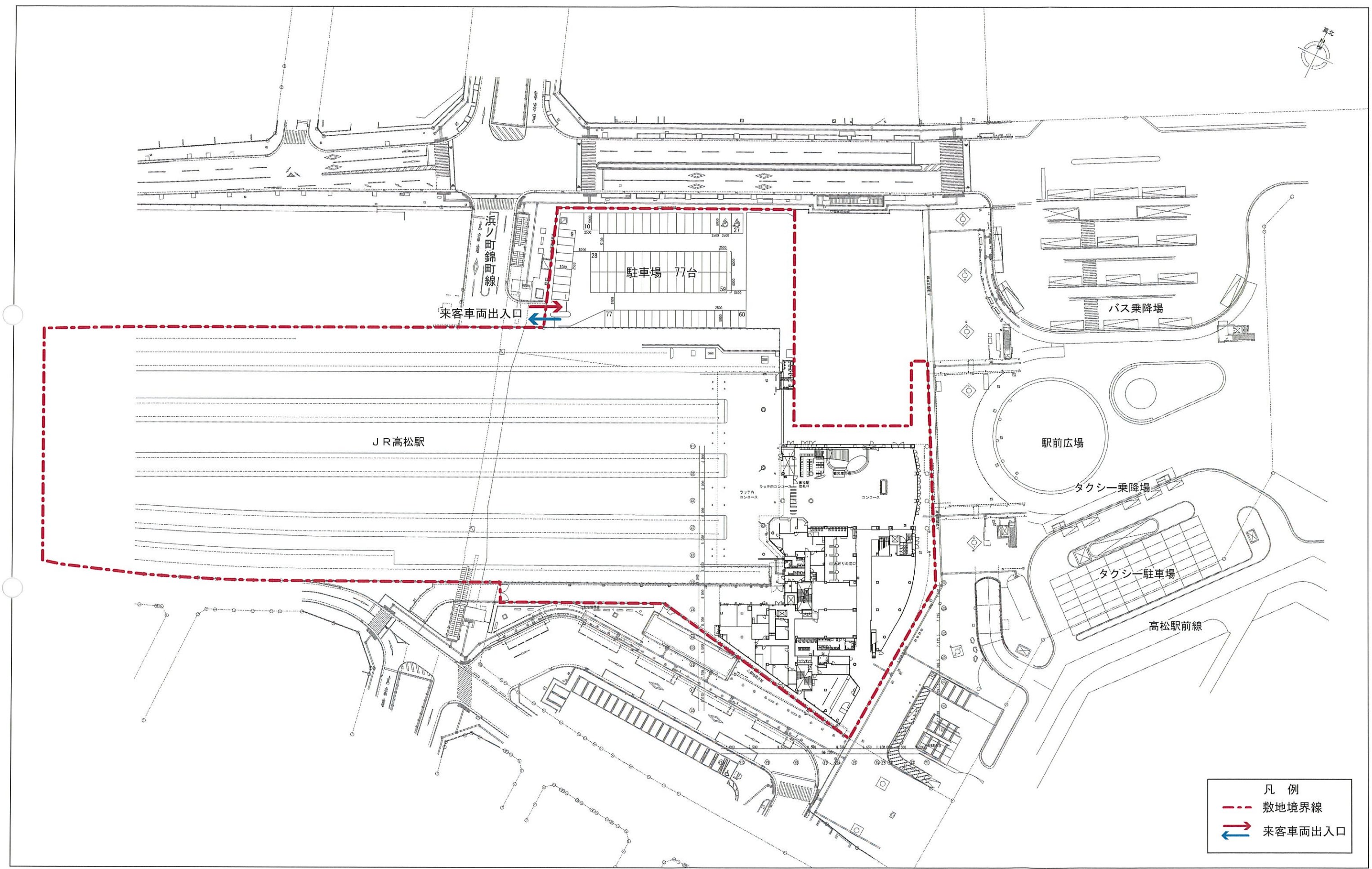




- 凡例
- 当該敷地
  - 住居等  
(数字は階層、未記入は2階)
  - ▨ 事業所、商業施設等

図面 2  
 周辺見取図【現況・増床後】(S=1/3,000)

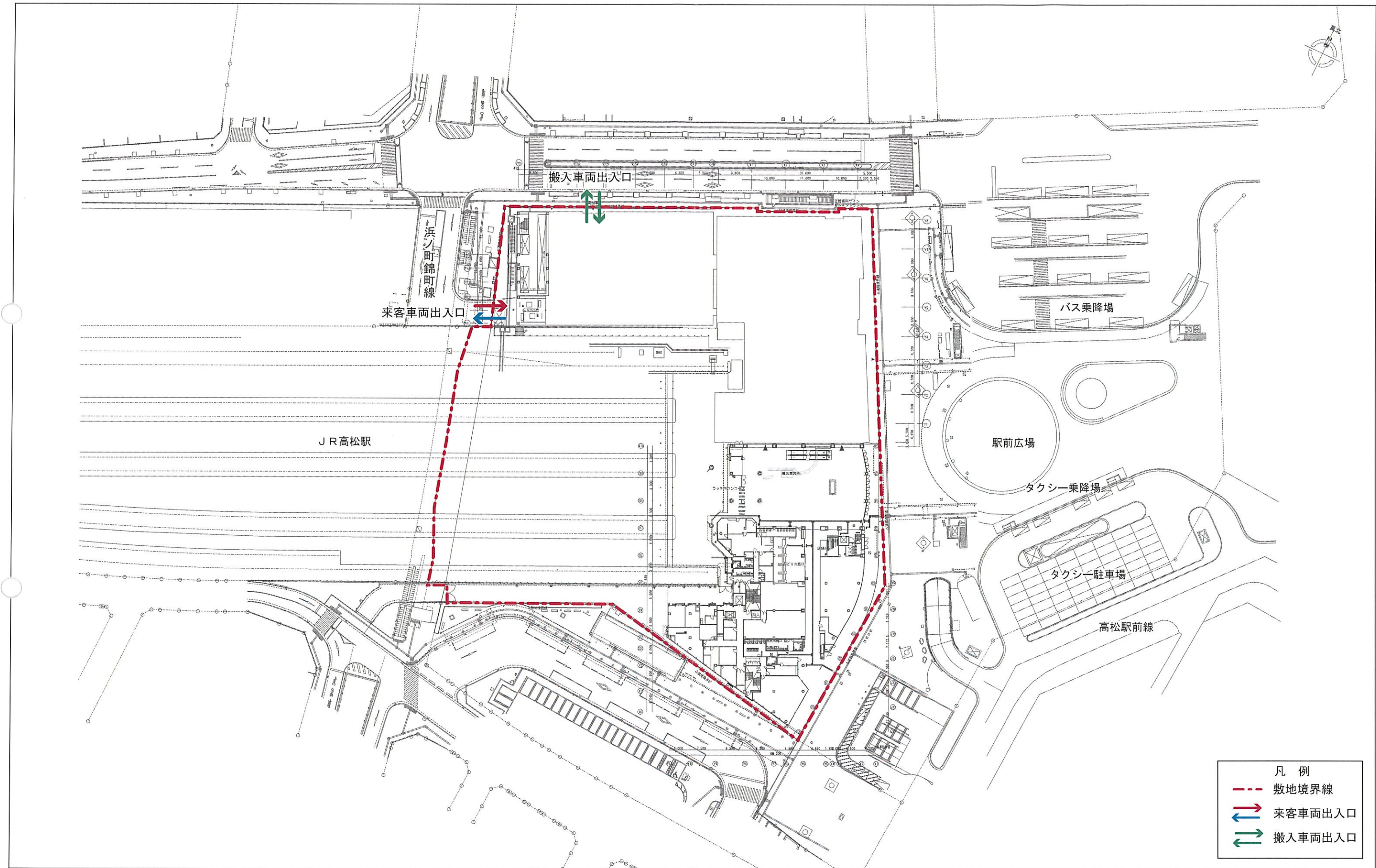




- 凡例
- 敷地境界線
  - ↔ 来客車両出入口

図面 3-1  
建物配置図【現況】(S=1/1,000)

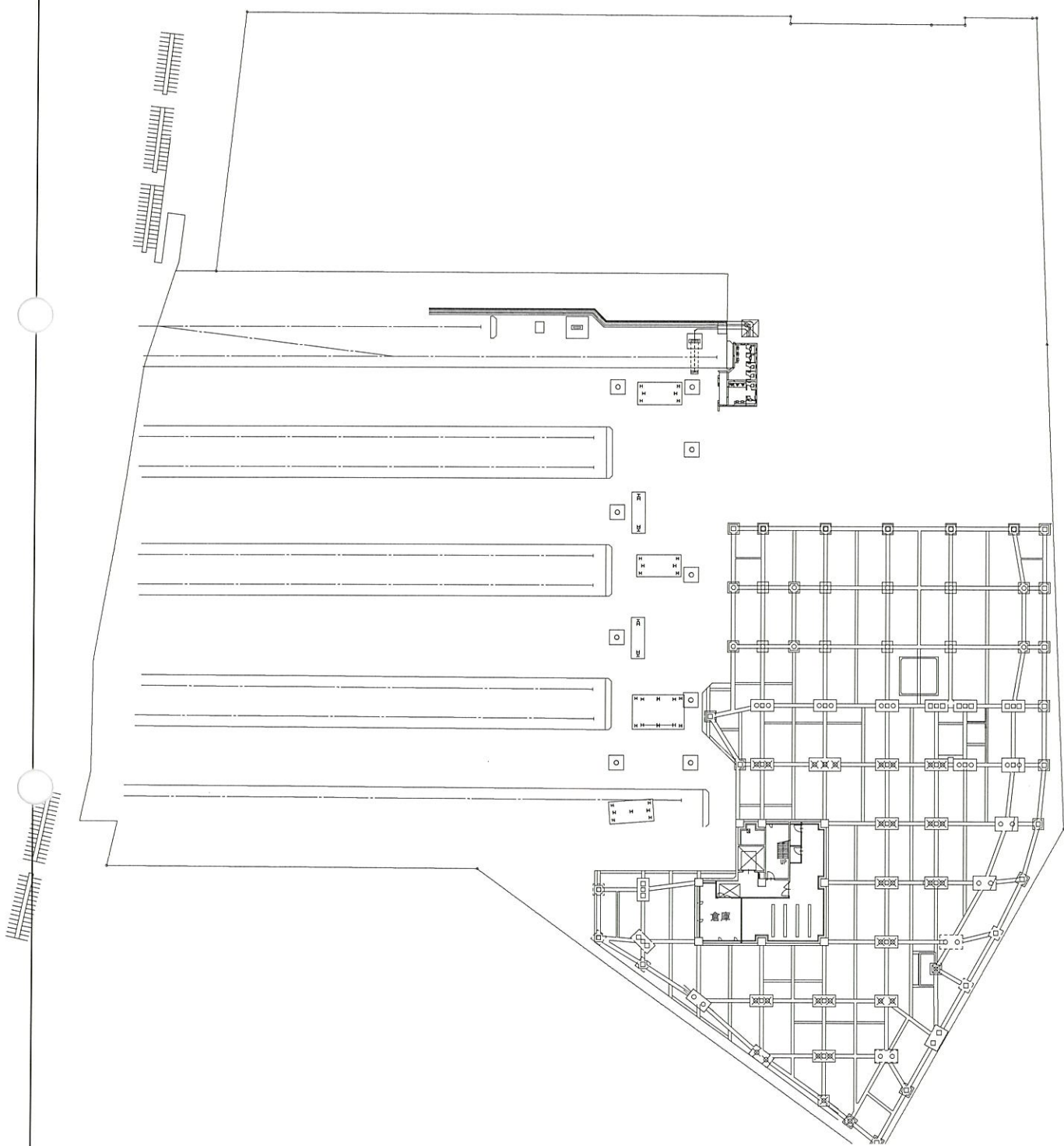




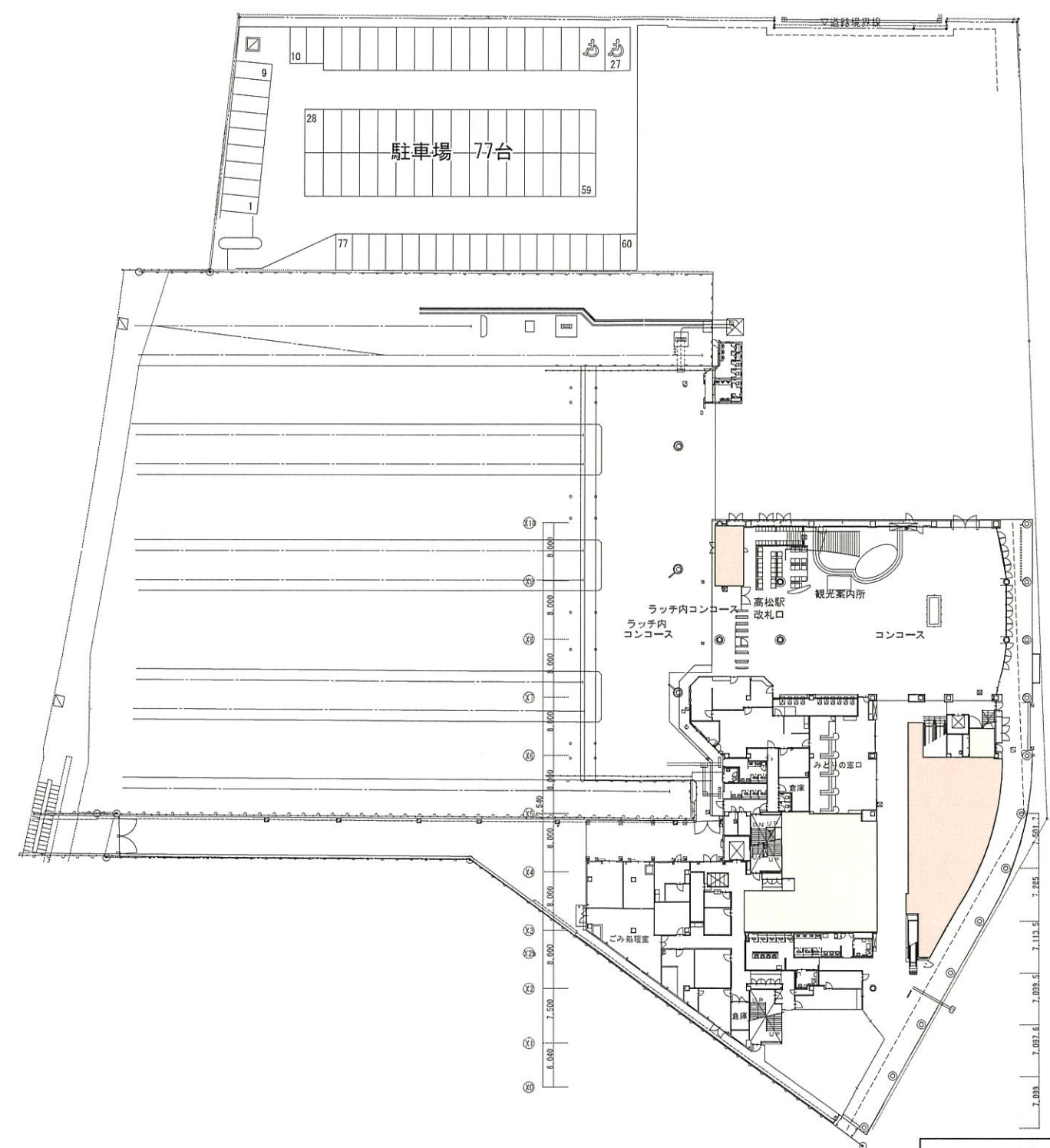
図面 3-2

建物配置図【増床後】(S=1/1,000)





【B 1 階平面図】

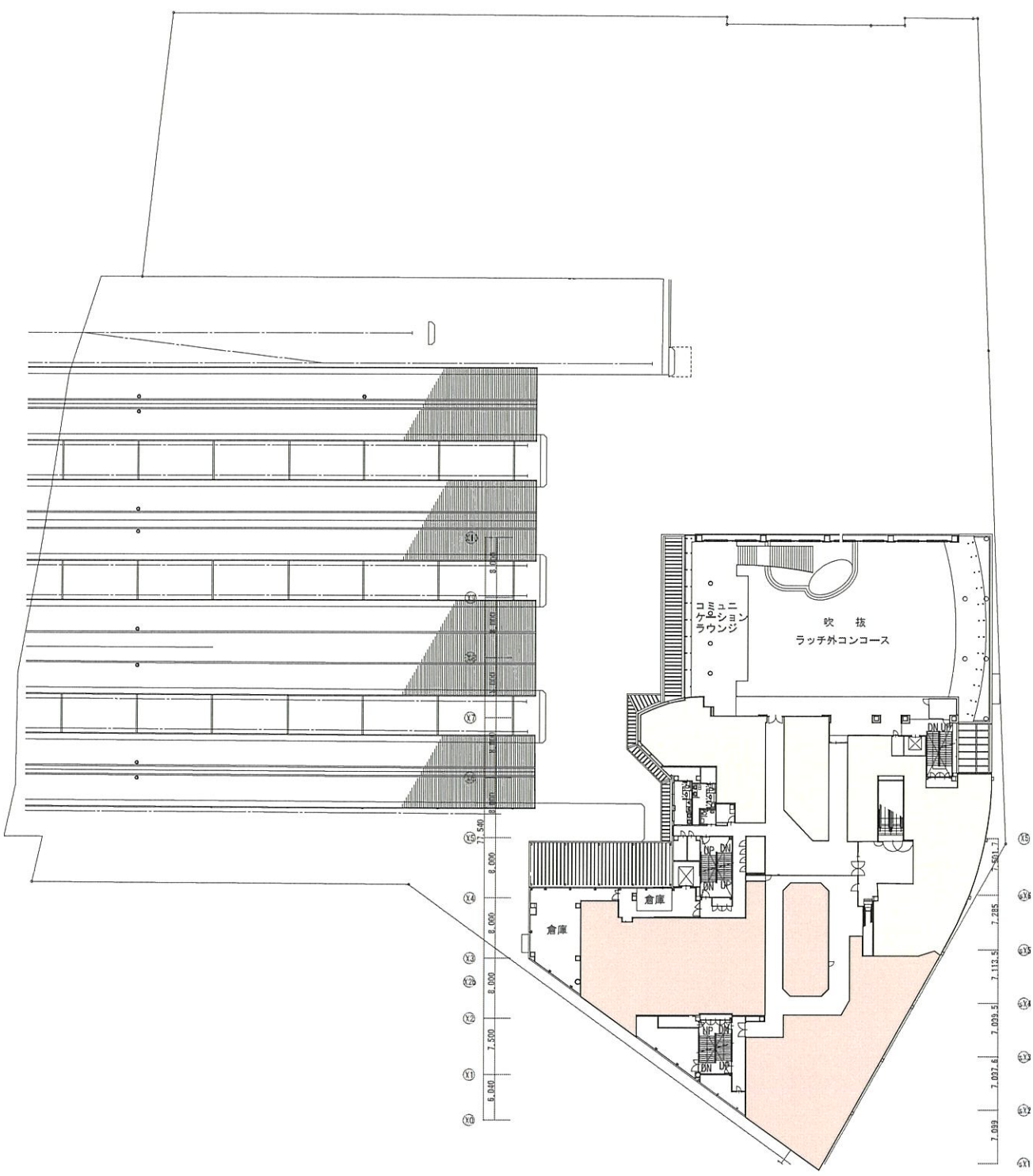


【1 階平面図】  
物販店舗面積 295m<sup>2</sup>  
非物販店舗面積 249m<sup>2</sup>

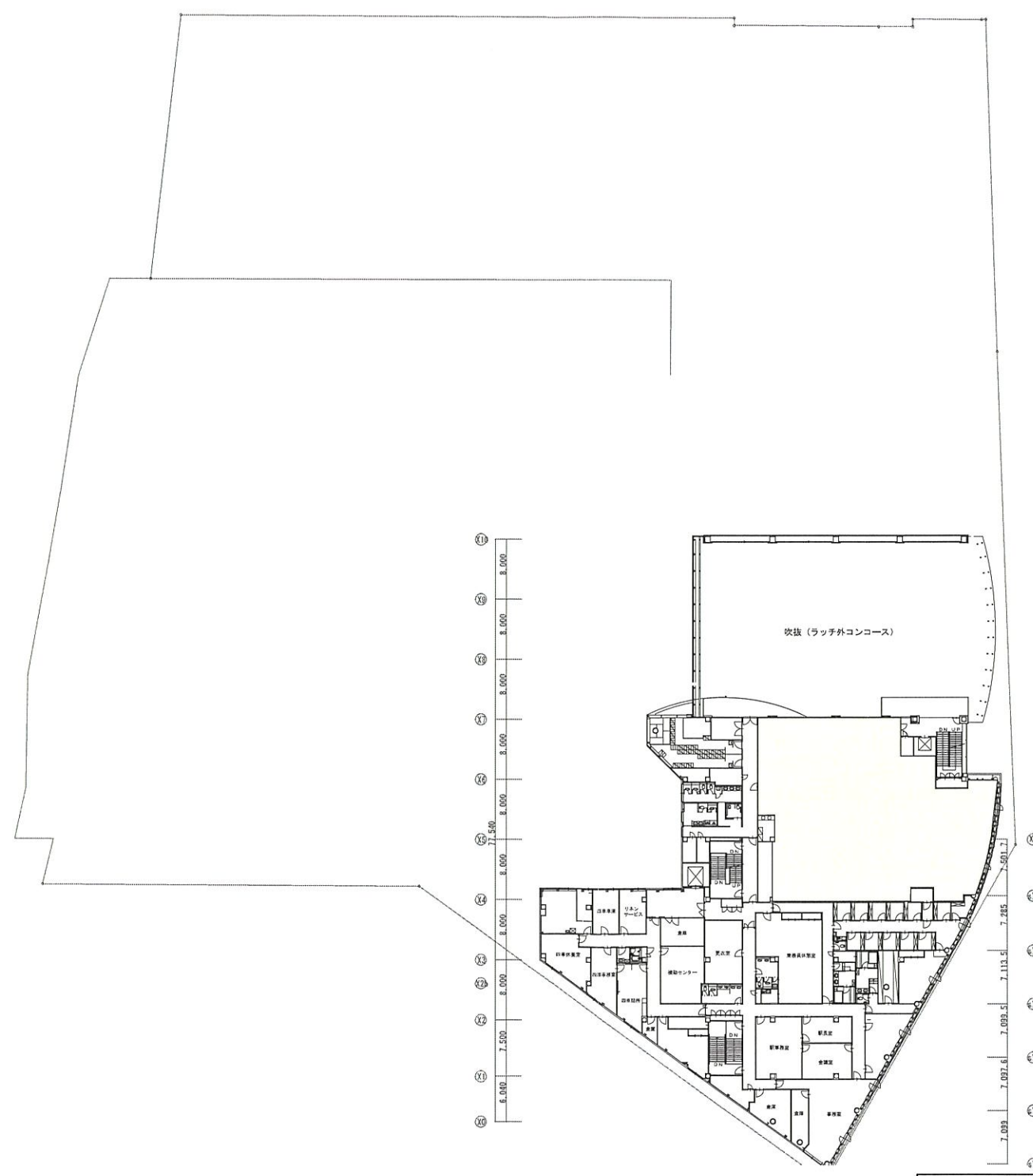
凡 例

	物販店舗
	非物販店舗

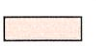
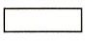




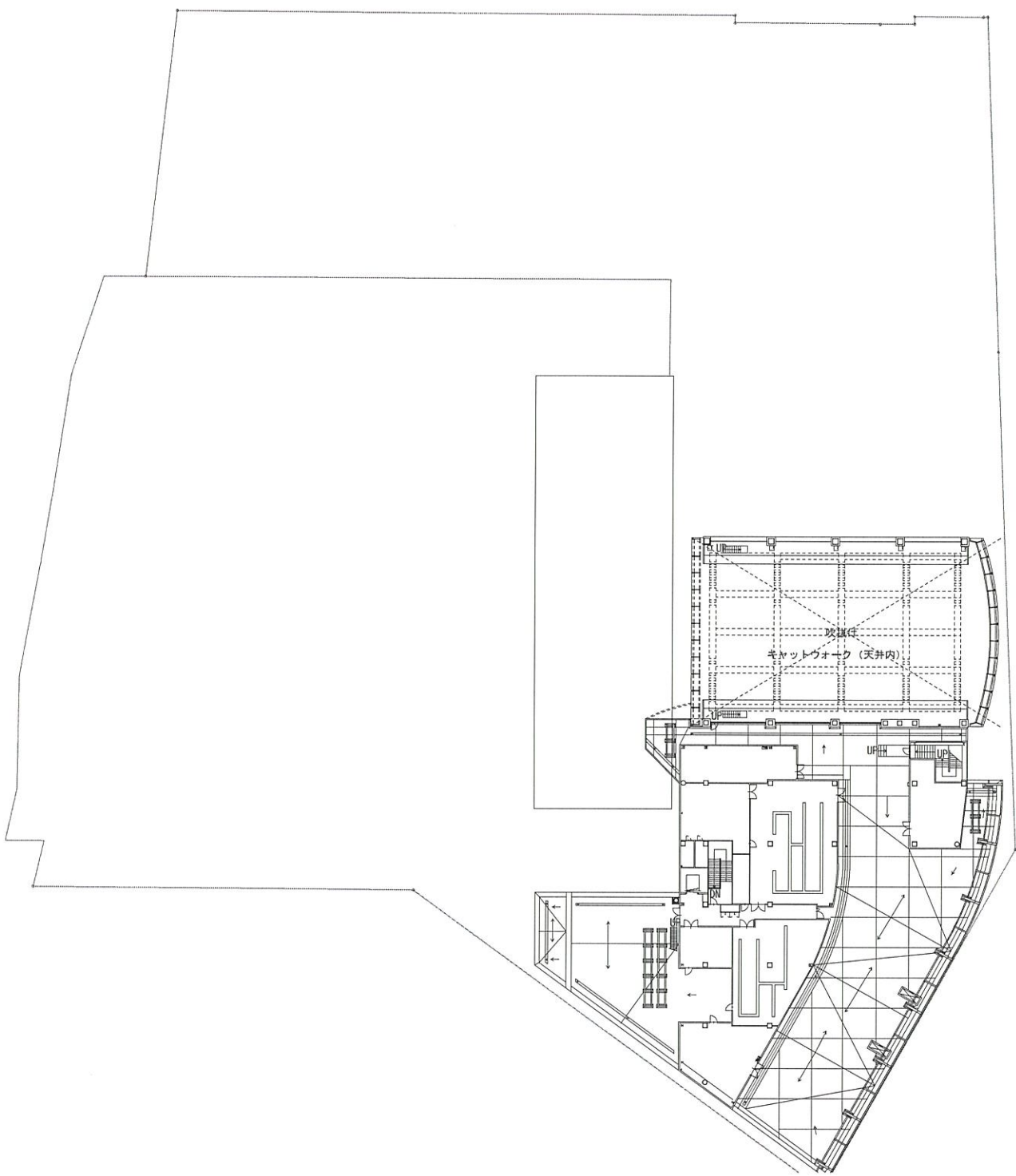
【2階平面図】  
物販店舗面積 775m<sup>2</sup>  
非物販店舗面積 612m<sup>2</sup>



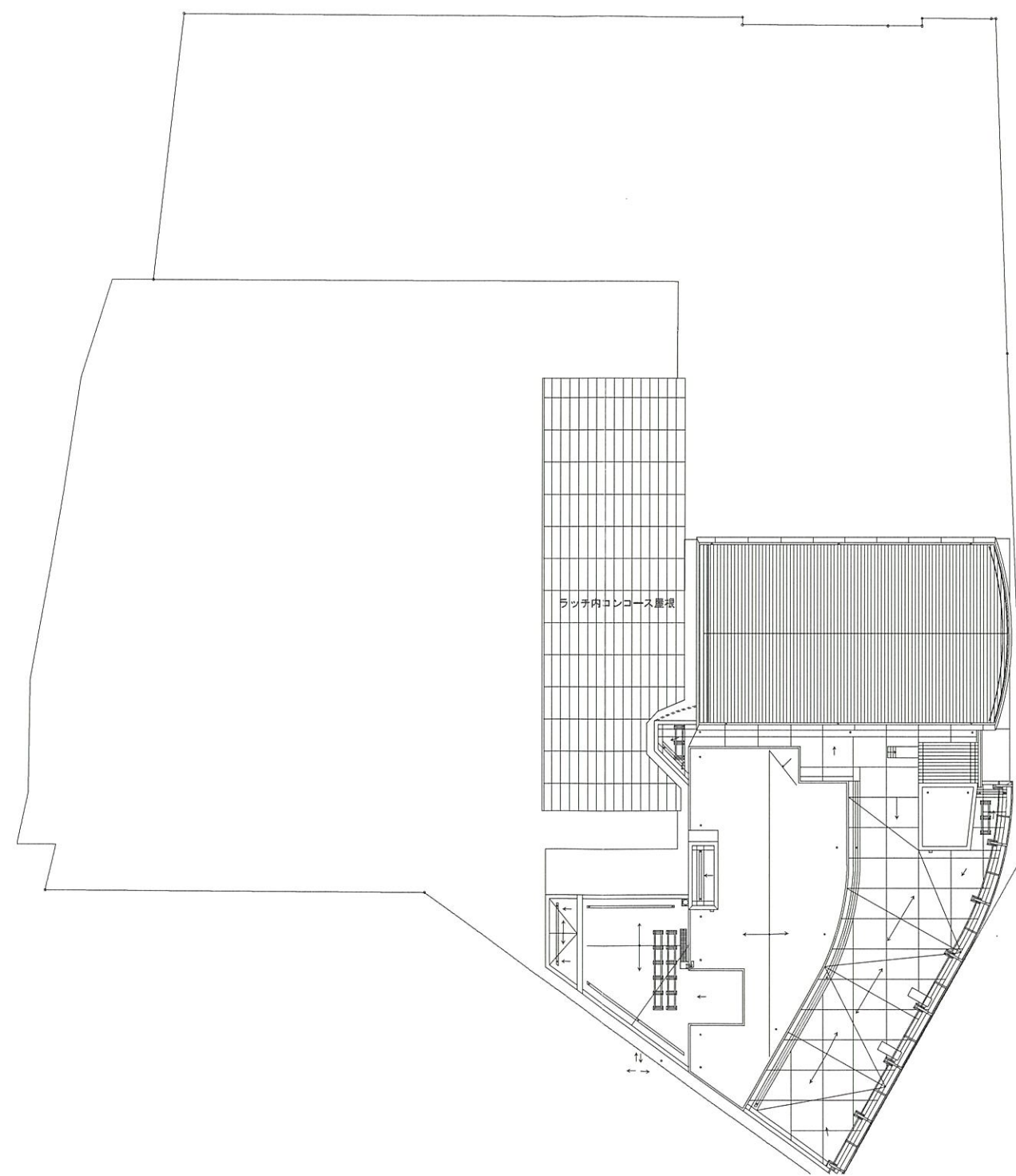
【3階平面図】  
非物販店舗面積 670m<sup>2</sup>

凡例	
	物販店舗
	非物販店舗



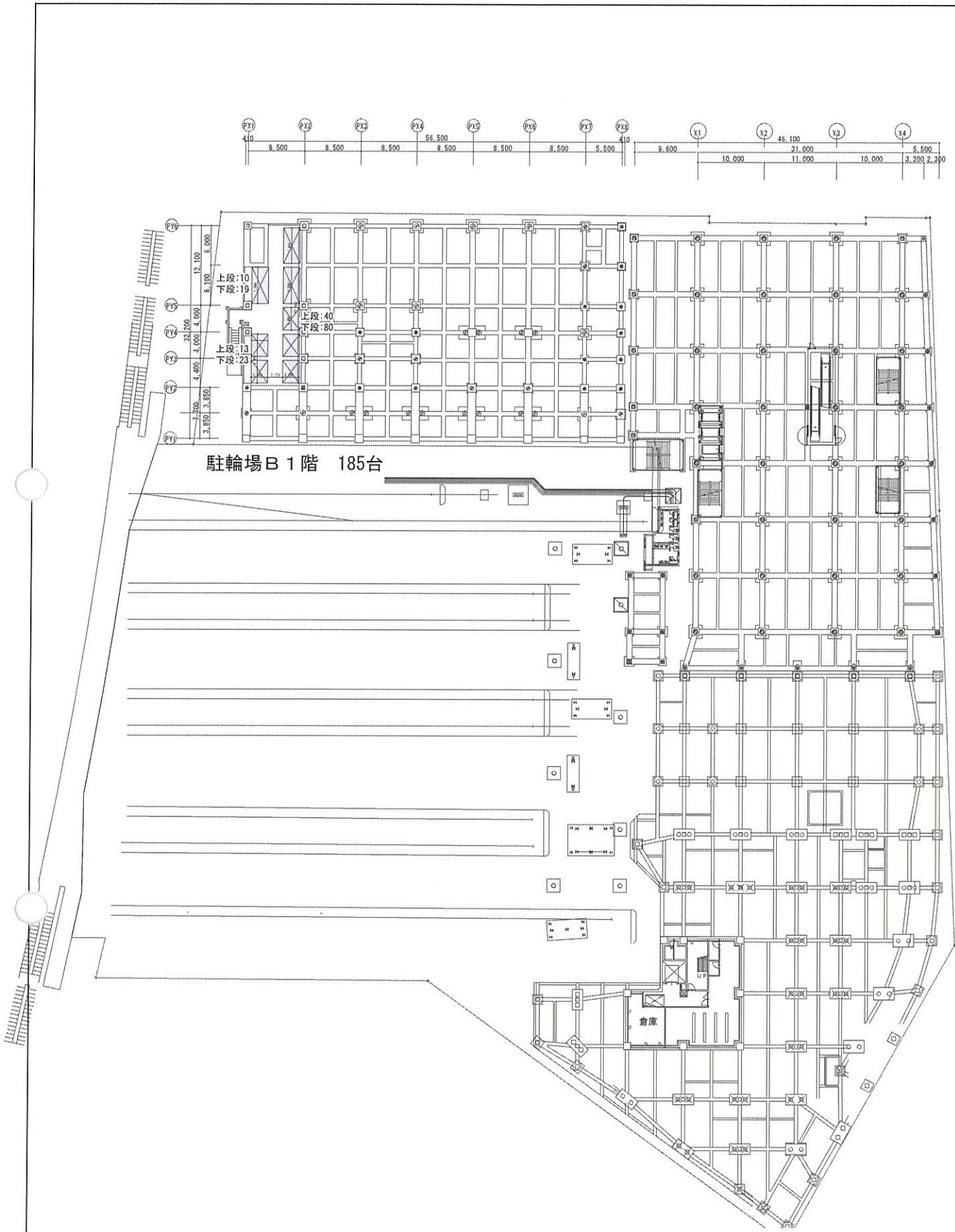


【4階平面図】



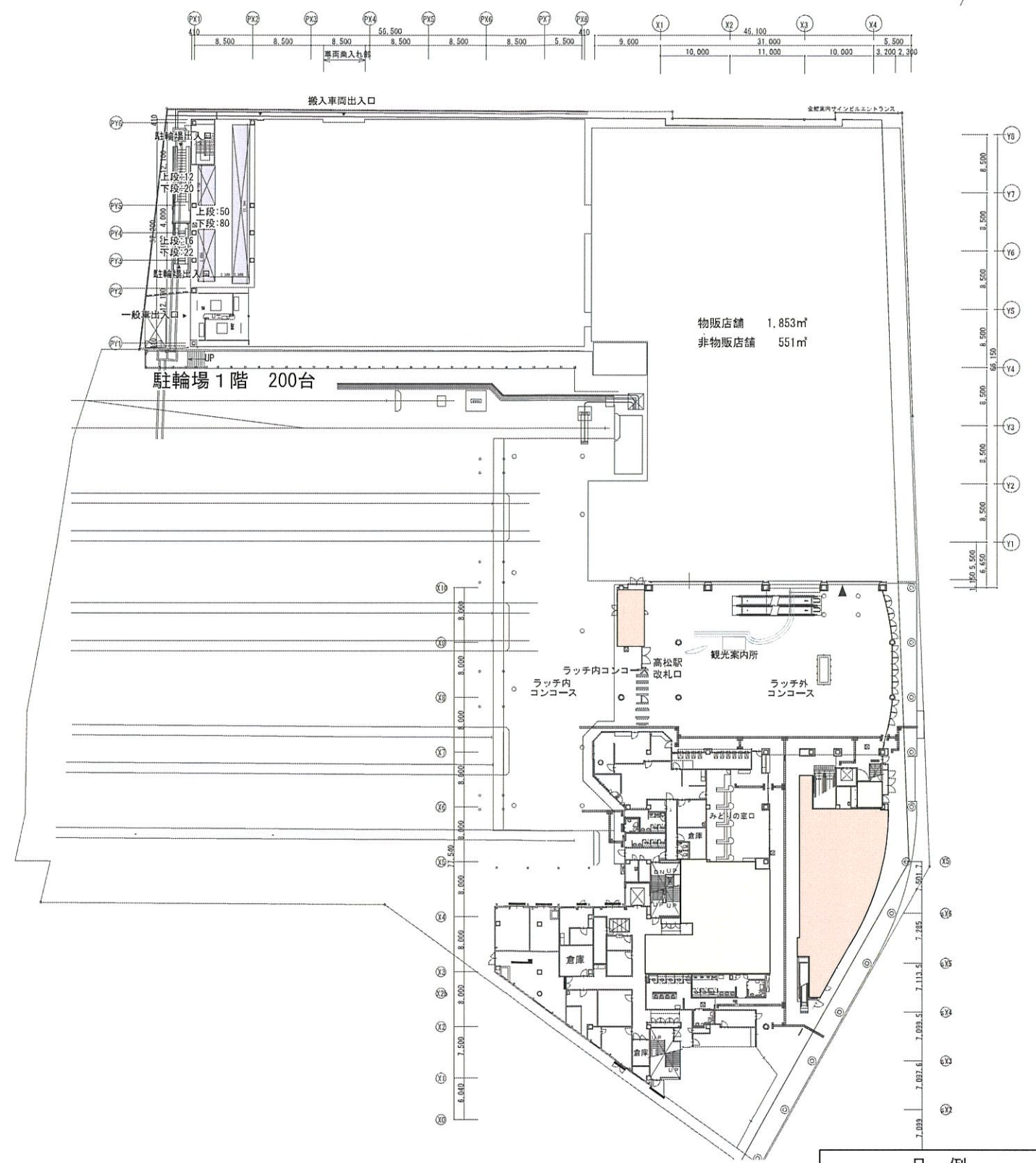
【R階平面図】





駐輪場B 1階 185台

【B 1階平面図】



駐輪場 1階 200台

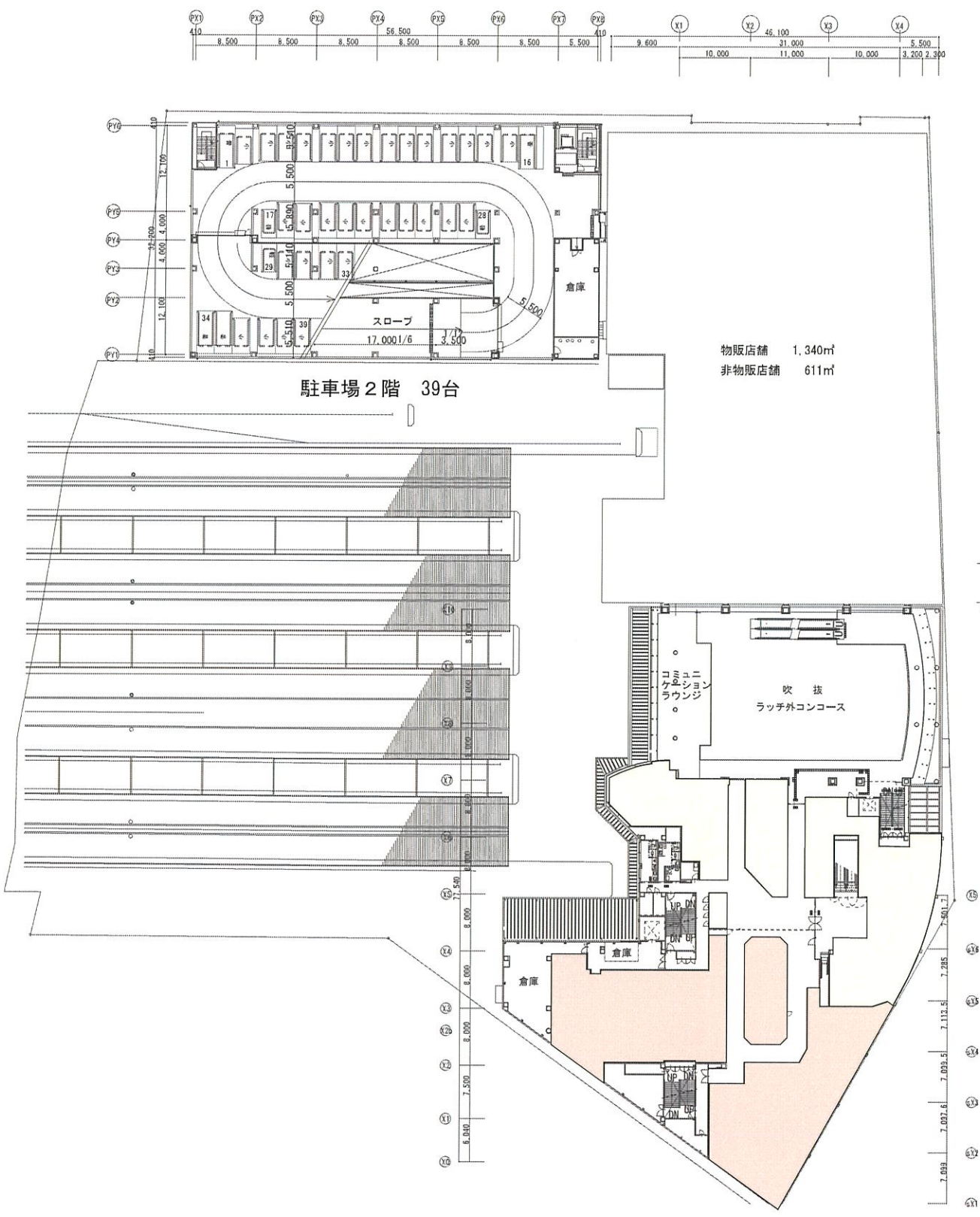
物販店舗 1,853㎡  
非物販店舗 551㎡

【1階平面図】

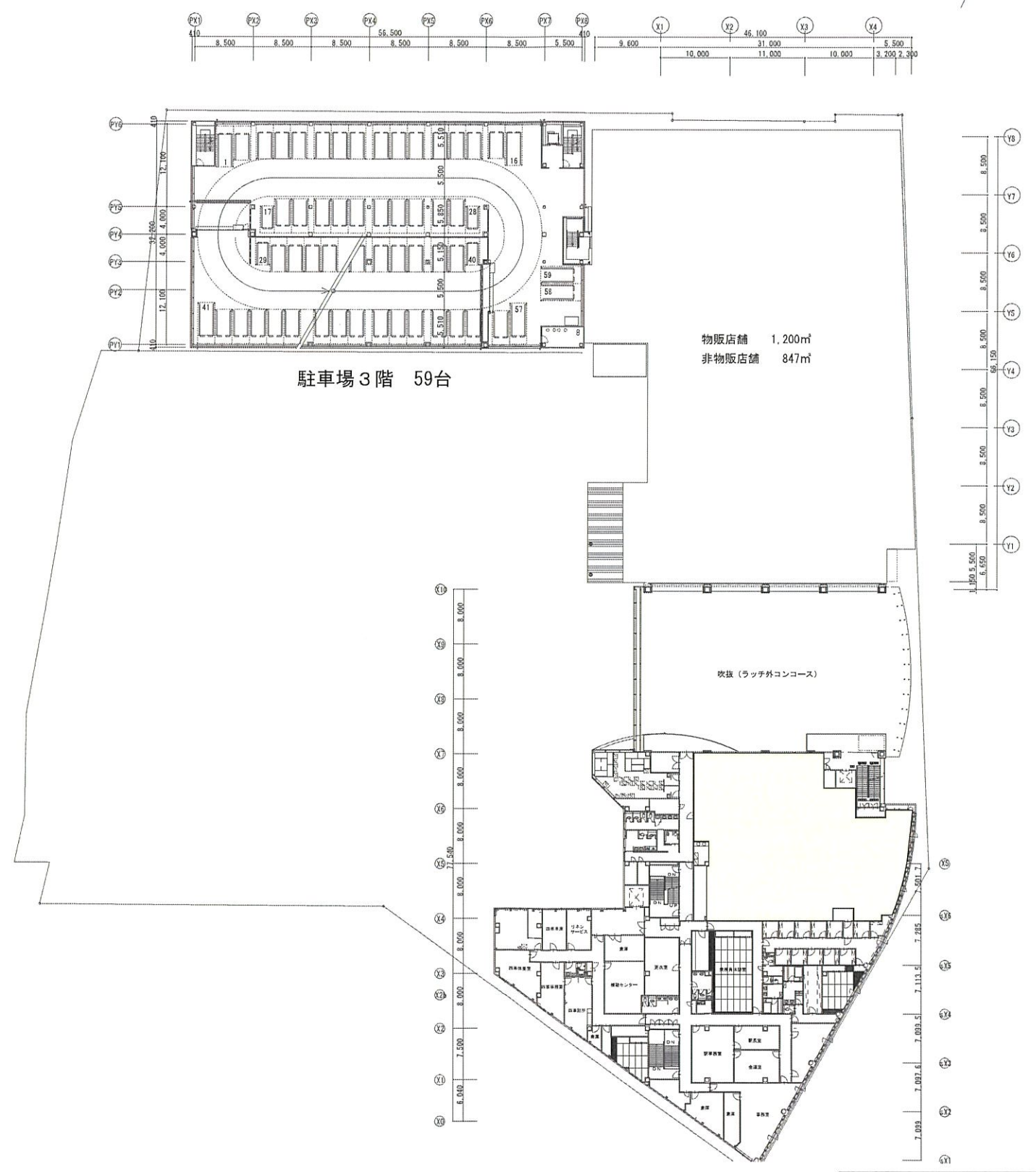
物販店舗面積 2,148㎡  
非物販店舗面積 800㎡

凡例	
	物販店舗
	非物販店舗
	駐輪場





【2階平面図】  
 物販店舗面積 2,115㎡  
 非物販店舗面積 1,223㎡

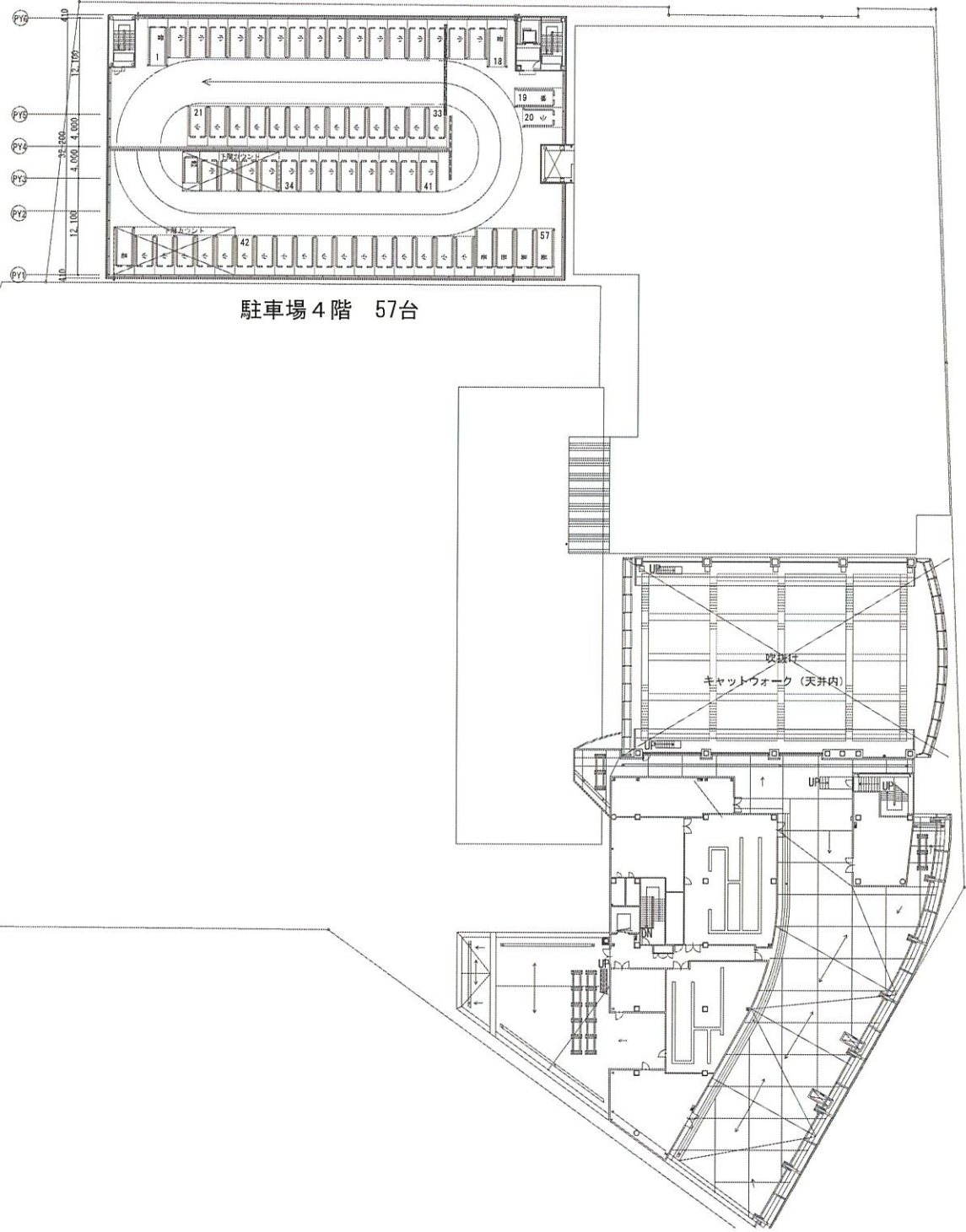
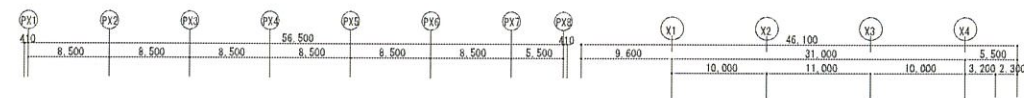


【3階平面図】  
 物販店舗面積 1,200㎡  
 非物販店舗面積 1,517㎡

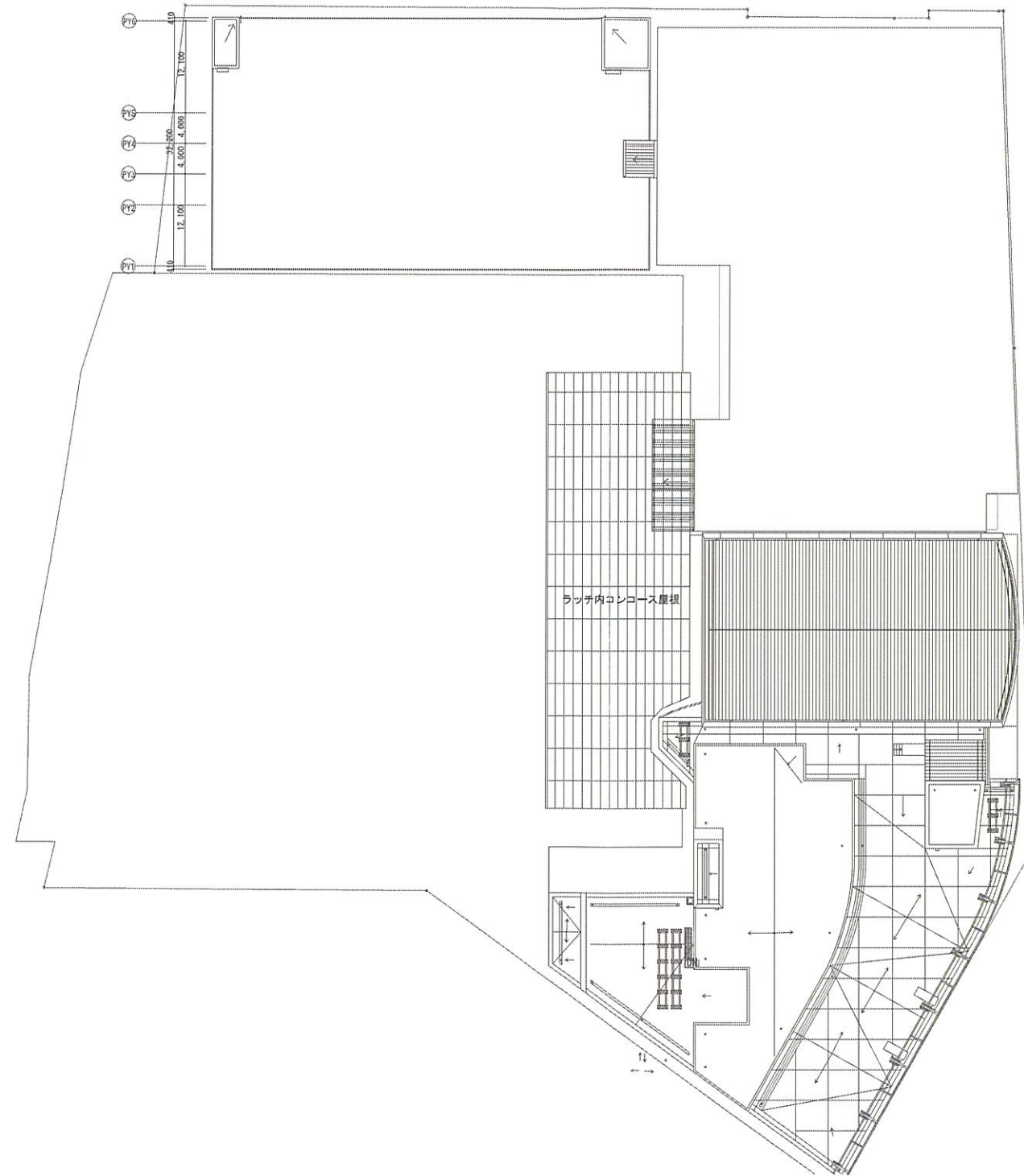
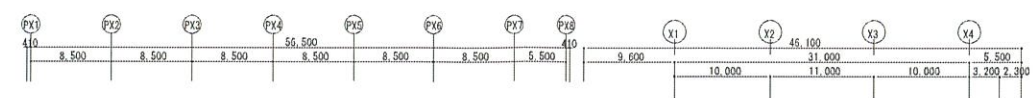
凡例

	物販店舗
	非物販店舗

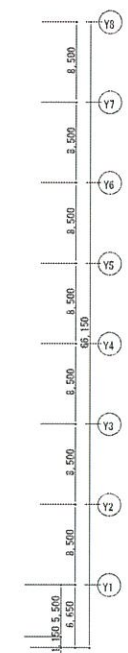




【4階平面図】



【R階平面図】





別紙(地域貢献計画概要書)

項目及び細目	計画内容	実施時期	目標値
1 地域づくりの取組			
(1) 市町が進める地域づくりへの協力	・高松市やまちづくり団体等が行う活動等に積極的に参加します。	随時	継続
(2) 地域づくりに取り組む団体への協力	・要望があれば協力の検討を行います。	随時	申入れにより検討
(3) 地域コミュニティ(自治会、老人会、婦人会、青年団、子ども会等の地縁組織)への協力	・地域の方が集まり、居心地のよい場所となるよう努めます。	随時	継続
(4) 従業員の社会貢献活動の促進	・従業員の社会貢献活動を促進します。	随時	継続
(5) 地域住民等(市町、地域づくり団体、地域コミュニティ等)との協定の締結	・要望があれば協定の締結の検討を行います。	随時	申入れにより検討
2 地域産業活性化の推進			
(1) 地域事業者との連携	・協議検討します。	随時	申入れにより検討
(2) 地域及び県内事業者が行う商品開発への支援	・協議検討します。	随時	申入れにより検討
(3) 地域及び県内事業者との取引促進	・協議検討します。	随時	申入れにより検討
(4) 観光振興への協力	・PR活動等への協力を行います。	随時	継続
(5) 県産品の普及への協力	・地産地消の促進に取り組みます。	随時	継続
3 地域雇用の確保			
(1) 地域又は県内からの雇用	・近隣地域からの雇用の促進に努めます。	随時	継続
(2) 安定的雇用	・安定的雇用に配慮します。	随時	継続
(3) 女性雇用の促進	・女性雇用の促進に配慮します。	随時	継続
(4) 障害者、高齢者等の雇用・就業の促進	・障害者、高齢者の雇用促進に配慮します。	随時	継続
(5) インターンシップの受入れ	・要望があれば協力の検討を行います。	随時	申入れにより検討



項目及び細目		計画内容	実施時期	目標値
	(6) 従業員の職業能力開発の促進	・社内教育、研修等を実施します。	随時	継続
	(7) 仕事と家庭を両立しやすい環境づくりの促進	・育児休業制度の活用の促進に配慮します。	随時	継続
4 安全・安心なまちづくりの推進				
	(1) 災害時の物資・避難場所等の提供	・災害発生時における避難場所等の提供を検討します。	災害時	申入れにより検討
	(2) 地域(自主防災組織等)や消防団の活動への参加・協力	・防災訓練を実施します。 ・防災知識の普及啓発に努めます。	随時	継続
	(3) 災害時のボランティア活動への支援	・災害時のボランティア活動への支援を検討します。	災害時	申入れにより検討
	(4) 防犯環境の整備	・防犯カメラを設置します。 ・警備員や従業員が店内及び敷地内を巡回します。	随時	継続
	(5) 深夜営業時等の防犯・青少年非行防止対策の実施	・夜間照明を適切に設置します。 ・警備員が店内及び敷地内を巡回します。	随時	継続
	(6) 万引き防止等防犯対策の実施	・防犯カメラを設置します。 ・警備員や従業員が店内及び敷地内を巡回します。	随時	継続
	(7) 緊急通報体制等の確立	・警察、警備会社と連携し、緊急通報体制を確立します。	随時	継続
	(8) 交通安全運動等への参加・協力	・要望があれば協力の検討を行います。	随時	申入れにより検討
	(9) 交通対策の実施	・繁忙時は交通整理員を配置します。	随時	継続
	(10) 救命救急への積極的な取組	・警察署、消防署と連絡が速やかに行える体制をつくります。	随時	継続
	(11) 献血活動への協力	・場所の提供、PR活動等協力します。	随時	継続
5 環境・アメニティ向上への配慮				
	(1) 地球温暖化対策(大気汚染防止対策)の実施	・アイドリングストップへの協力をお願いします。	随時	継続
	(2) 新エネルギーの導入促進及び省エネルギー対策の推進	・省エネタイプの照明器具等を設置します。	随時	継続
	(3) 環境教育・環境学習への取組	・アイドリングストップ等関係業者への指導を行います。	随時	継続



項目及び細目	計画内容	実施時期	目標値
(4)環境全般への配慮	・清掃美化等、地域環境保全活動へ協力します。	随時	継続
(5)雑用水利用(節水と水の有効利用)の推進	・節水及び再生水の利用に配慮します。	随時	継続
(6)水質汚濁防止対策の推進	・水質検査を行います。	随時	継続
(7)騒音・光害対策の実施	・屋外照明、広告塔照明等の適切な設置・運営を行います。	随時	継続
(8)廃棄物減量化・リサイクル対策の実施	・簡易包装への推奨に配慮します。 ・環境配慮商品の販売に配慮します。	随時	継続
(9)環境美化対策の実施	・店舗内、駐車場内の清掃を定期的に行います。	随時	継続
(10)アメニティ(景観形成、街並みづくり等)への協力	・法令を遵守します。	随時	継続
6 子ども、高齢者、障害者等への配慮			
(1)福祉のまちづくり条例やユニバーサルデザインに配慮した店舗づくり	・障害者等の専用駐車場の設置。 ・車いす対応エレベーターの設置。 ・多目的トイレを設置します。	随時	継続
(2)健康づくりの推進	・健康づくりの推進に配慮します。	随時	継続
(3)子育てへの支援	・授乳室を設置します。	随時	継続
(4)障害者・高齢者等に配慮した取組	・スロープ等により、段差が少なくなるようにします。	随時	継続
(5)子どもたちの健全育成への支援	・体験学習、店舗見学等近隣の学校関係者より要請があれば検討します。	随時	申入れにより検討
(6)文化振興への支援	・文化振興への支援に配慮します。	随時	継続
7 撤退時の対応			
(1)早期の情報提供	・撤退は考えていませんが、万一撤退を余儀なくされた場合には、(1)～(5)の項目については適切に対応します。	撤退時	速やかに実施
(2)従業員の雇用の確保		撤退時	速やかに実施
(3)後継店の早期確保		撤退時	速やかに実施



項目及び細目		計画内容	実施時期	目標値
	(4) 取引先企業に対する対応		撤退時	速やかに実施
	(5) 店舗閉鎖に伴う環境悪化の防止		撤退時	速やかに実施